



KOMISJA
EUROPEJSKA

Bruksela, dnia 26.2.2015 r.
SWD(2015) 40 final

DOKUMENT ROBOCZY SŁUŻB KOMISJI

Sprawozdanie krajowe – Polska 2015 r.

{COM(2015) 85 final}

Niniejszy dokument jest dokumentem roboczym służb Komisji Europejskiej i ma charakter informacyjny. Nie stanowi on oficjalnego stanowiska Komisji, ani nie ma wpływu na takie stanowisko.

SPIS TREŚCI

SPIS TREŚCI

Streszczenie	4
1. Kontekst: sytuacja gospodarcza i perspektywy	5
2. Inne problemy strukturalne	13
2.1. Ramy polityki fiskalnej a długookresowa stabilność	15
2.2. Podatki	17
2.3. Rynek pracy, edukacja i polityka społeczna	19
2.4. Badania i rozwój oraz innowacje	25
2.5. Sektory sieciowe i środowisko	29
2.6. Otoczenie biznesu, konkurencja i administracja publiczna	33
AA. Tabela przeglądowa	36
AB. Standardowe tabele	43

WYKAZ TABEL

1.1. Główne wskaźniki gospodarcze, finansowe i społeczne – Polska	11
1.2. Wskaźniki wchodzące w skład tablicy wyników dla procedury dotyczącej zakłóceń równowagi makroekonomicznej – Polska	12
AB.1. Wskaźniki makroekonomiczne	43
AB.2. Wskaźniki dotyczące rynku finansowego	44
AB.3. Wskaźniki dotyczące opodatkowania	45
AB.4. Wskaźniki dotyczące rynku pracy i wskaźniki społeczne – część 1 Rynek pracy	46
AB.5. Wskaźniki dotyczące rynku pracy i wskaźniki społeczne – część 2 Zabezpieczenie społeczne	48
AB.6. Wyniki rynku produktowego i wskaźniki dotyczące polityki	50
AB.7. Ekologiczny wzrost gospodarczy	51

SPIS TREŚCI

WYKAZ WYKRESÓW

1.1.	Udział we wzroście realnego PKB	5
1.2.	Wzrost realnego PKB (wskaźnik)	5
1.3.	Zatrudnienie i wskaźniki społeczne	6
1.4.	Struktura sektorowa zatrudnienia	6
1.5.	Wzrost potencjalny w rozbiciu na poszczególne komponenty	8
1.6.	Saldo obrotów bieżących w rozbiciu na poszczególne komponenty	8
1.7.	Realne jednostkowe koszty pracy	9
2.3.1	Wydatki na zabezpieczenie społeczne w Polsce, w % PKB, według rodzaju wydatków	24
2.4.1	Wydatki Polski na badania i rozwój ogółem, jako % PKB, w latach 2004-2013	25

WYKAZ RAMEK

1.1.	Proces dozoru ekonomicznego	10
------	-----------------------------	----

STRESZCZENIE

Polska bardzo dobrze zniosła kryzys gospodarczy i jego następstwa. Od 2008 r. jej realny PKB wzrósł łącznie o 19 %, co stanowi absolutny wyjątek w UE. Po dwóch latach przejściowego spowolnienia w 2014 r. nastąpiło ożywienie aktywności gospodarczej w miarę wzrostu popytu wewnętrznego, który zastąpił handel zagraniczny, stając się głównym czynnikiem napędzającym wzrost gospodarczy. Oczekuje się, że wysokie spożycie prywatne utrzyma się w krótkim okresie, dzięki stabilnej sytuacji w zakresie zatrudnienia i wzrostowi płac realnych. Obserwowane ożywienie akcji kredytowej w połączeniu ze spadkiem kosztów finansowania i wzrostem marż zysku powinno wesprzeć dodatkowo prywatne inwestycje, na które wciąż niekorzystnie wpływa niesprzyjające otoczenie biznesu. Zgodnie z przewidywaniami inwestycje publiczne również powinny nabrać tempa w 2015 r., wraz z uruchomieniem realizacji nowych projektów finansowanych przez UE. W 2014 r. stopa bezrobocia znacznie spadła, a wskaźnik zatrudnienia poprawił się w związku z silnym wzrostem zatrudnienia i zmniejszeniem się liczby osób w wieku produkcyjnym. Podobnie jak w pozostałych państwach Europy osłabła także presja inflacyjna. W 2014 r. inflacja spadła do zerowego poziomu; na 2015 r. jest przewidywane ponowne pojawienie się niskiej inflacji.

Niniejsze sprawozdanie krajowe zawiera ocenę gospodarki Polski w kontekście przygotowanej przez Komisję rocznej analizy wzrostu gospodarczego, w której zalecono, aby polityka gospodarcza i społeczna UE opierała się w 2015 r. na trzech głównych filarach: inwestycjach, reformach strukturalnych i odpowiedzialności budżetowej. Uwzględniając plan inwestycyjny dla Europy, w niniejszym sprawozdaniu krajowym zbadano również możliwości zmaksymalizowania wpływu zasobów publicznych i odblokowania inwestycji prywatnych. Poniżej przedstawiono najważniejsze wyniki sprawozdania krajowego.

- **Następuje stopniowa poprawa finansów publicznych, ale istnieją w dalszym ciągu pewne wyzwania strukturalne, zwłaszcza w dziedzinie efektywności wydatków**

publicznych i przestrzegania przepisów prawa podatkowego. Przewidywany jest stopniowy spadek deficytu sektora instytucji rządowych i samorządowych z 3,6 % PKB w 2014 r. do poziomu minimalnie poniżej 3 % PKB w 2015 r. Rosnące wydatki na opiekę zdrowotną mogą stać się w przyszłości problemem dla budżetu. Trudną kwestią jest wciąż niski poziom przestrzegania przepisów prawa podatkowego, zwłaszcza jeśli chodzi o skuteczność polskiej administracji podatkowej oraz poziom obciążenia administracyjnego podatników. Częste stosowanie obniżonych stawek podatku VAT uszczupla dochody sektora publicznego i prowadzi do wysokich kosztów przestrzegania przepisów prawa podatkowego dla przedsiębiorstw; obniżone stawki podatku VAT stanowią jednocześnie wadliwy i prowadzący do zakłóceń instrument redystrybucji budżetowej. Polskie ramy budżetowe zawierają pewne pozytywne elementy, ale brakuje im w pełni niezależnej rady budżetowej.

- **Pomimo stałego wzrostu zatrudnienia, obserwowanego od 2007 r., polski rynek pracy zmaga się z szeregiem słabości strukturalnych.** Podczas gdy w długiej perspektywie polskiemu rynkowi pracy zagrażają niekorzystne zmiany demograficzne, doraźne problemy osłabiające jego efektywność to niskie uczestnictwo pewnych grup w rynku pracy, segmentacja rynków pracy oraz niski poziom mobilności geograficznej i zawodowej. Mobilność na rynku pracy hamują w szczególności specjalny system emerytur dla górników oraz bardzo silnie dotowany system zabezpieczenia społecznego i preferencyjny system podatkowy dla rolników. System edukacji nie radzi sobie także z zapewnieniem dopasowania podaży umiejętności do popytu na rynku pracy, ani z podniesieniem umiejętności zwiększających szanse na zatrudnienie pracowników w starszym wieku, szczególnie kobiet. Dostęp do dobrej jakości programów przyuczania do zawodu i uczenia się poprzez praktykę w miejscu pracy jest w dalszym ciągu niewystarczający. Odsetek ludności zagrożonej ubóstwem i wykluczeniem społecznym nadal utrzymuje się powyżej średniej dla UE, ale znacznie spadł w ostatnich latach.

- **Swoje dobre wyniki gospodarcze w ciągu ostatnich 25 lat Polska zawdzięcza w**

dużej mierze konkurencyjnym kosztom pracy; aby przesunąć się w górę łańcucha wartości dodanej, państwo to powinno zwiększyć swoje zdolności innowacyjne. Obecny system badań, rozwoju technologicznego i innowacji w Polsce odnotowuje słabe wyniki pod względem wielu ważnych aspektów, takich jak odsetek przedsiębiorstw prowadzących działalność innowacyjną w oparciu o własne zasoby, wybitne wyniki naukowe, intensywność współpracy między biznesem a placówkami badawczymi oraz liczba patentów. Przyjęto wprawdzie pewne środki w celu stworzenia sprzyjającego innowacjom otoczenia biznesu, ale jego utrzymujące się słabości długo jeszcze będą utrudniać wymierną poprawę osiągnięć naukowych i technologicznych Polski.

- **Pomimo znacznych inwestycji wąskie gardła i niewydolność sieci transportu, sieci energetycznych oraz informacyjno-komunikacyjnych w dalszym ciągu hamują potencjał wzrostu w Polsce.** Sektor kolejowy jest niedoinwestowany, a penetracja szerokopasmowego dostępu do internetu jest zbyt niska. Ponieważ polską gospodarkę cechuje wysoka energochłonność i emisyjność dwutlenku węgla, poprawa efektywności energetycznej mogłaby przynieść znaczące korzyści. Infrastruktura do produkcji energii starzeje się i jest w dużym stopniu uzależniona od węgla. Polska sieć energetyczna jest także w niedostatecznym stopniu połączona z sieciami krajów sąsiadujących.

- **W wielu obszarach, takich jak płatności podatków czy uzyskanie pozwolenia na budowę, otoczenie biznesu pozostaje uciążliwe i skomplikowane.** Szeroka, ogólnokrajowa sieć instytucji otoczenia biznesu pozostaje rozdrobniona i nieefektywna oraz polega w nadmiernym stopniu na wsparciu ze środków publicznych. Cyfryzacja administracji publicznej przebiega wolno i jest rozproszona. Odnotowano natomiast postępy w deregulacji usług świadczonych w ramach wolnych zawodów, co ułatwi prowadzenie działalności gospodarczej i przyczyni się do wzrostu wydajności gospodarki.

Ogółem, Polska poczyniła pewne postępy w realizacji zaleceń dla poszczególnych krajów wydanych przez Radę w 2014 r. Po pierwsze, odnotowano spadek deficytu sektora instytucji

rządowych, który utrzymuje się obecnie w granicach deficytu nominalnego zalecanego przez Radę. Nie osiągnięto postępów w dokończeniu reformy ram budżetowych. Poczyniono pewne postępy w zwiększaniu skuteczności administracji podatkowej i ułatwianiu przestrzegania przepisów podatkowych. Brak jest jednak postępów w rozwiązaniu problemu nadmiernie rozbudowanego systemu obniżonych stawek podatku od wartości dodanej. W zakresie polityki rynku pracy odnotowano mieszane wyniki. Poczyniono pewne wysiłki w celu ograniczenia bezrobocia osób młodych i zwiększenia współczynnika aktywności zawodowej kobiet, ale jeżeli chodzi o poprawę szans zatrudnienia pracowników w starszym wieku odnotowano jedynie ograniczony postęp. Tylko ograniczone postępy osiągnięto także w zmniejszaniu segmentacji rynku pracy i nie podjęto żadnych działań w celu zreformowania specjalnych systemów świadczeń społecznych i emerytalnych dla rolników i górników. W związku z zaprezentowanym w zeszłym roku obiecującym programem strategicznym mającym na celu zwiększenie potencjału innowacyjnego przedsiębiorstw Polska poczyniła pewne postępy w lepszym ukierunkowaniu istniejących instrumentów, jedynie ograniczone postępy w zacieśnianiu powiązań między badaniami naukowymi, innowacjami a biznesem, lecz brak jest postępów w poprawie skuteczności bodźców podatkowych wspierających badania i rozwój. Osiągnięto pewne postępy w zwiększaniu mocy wytwórczych w sektorze energetycznym, efektywności energetycznej i zasięgu łączności szerokopasmowej oraz ograniczone postępy w modernizacji infrastruktury kolejowej. Polska odnotowała stałe i znaczne postępy w realizacji ambitnej reformy ułatwiającej dostęp do zawodów regulowanych oraz pewien postęp w poprawie otoczenia biznesu, natomiast w przypadku pozwoleń na budowę postęp był ograniczony.

W sprawozdaniu krajowym omówiono także wyzwania w dziedzinie polityk, które wynikły z analizy, w tym następujące kwestie:

- W dziedzinie finansów publicznych – niewydolność krajowej administracji podatkowej i wysokie koszty przestrzegania przepisów prawa podatkowego dla podatników wpływają niekorzystnie na pobór podatków i otoczenie biznesu.

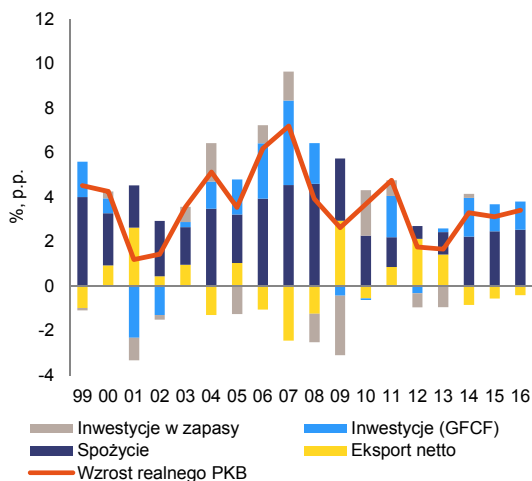
- Zmiana ustawy o promocji zatrudnienia i instytucjach rynku pracy, przyjęta w 2014 r., stanowi ważny krok na drodze do zwiększenia uczestnictwa w rynku pracy. Kluczowe znaczenie będzie miało zapewnienie odpowiedniej koordynacji, monitoringu i oceny, zwłaszcza w przypadku działań mających zwiększyć zatrudnienie osób w starszym wieku i osób młodych.
- Rozpowszechnienie zatrudnienia na podstawie umów cywilnoprawnych i wysoki klin podatkowy w przypadku pracowników o niskich kwalifikacjach przyczyniają się do segmentacji rynku pracy.
- Jeśli chodzi o zdolności innowacyjne gospodarki, szczególnym wyzwaniem dla Polski jest poprawa jakości i skuteczności polityki w obszarze badań i rozwoju oraz zwiększenie innowacyjności przedsiębiorstw. Skuteczne zachęty podatkowe mają decydujące znaczenie dla wspierania prywatnego sektora badań i rozwoju.
- Niedostateczna koordynacja między poszczególnymi szczeblami administracji i niska zdolność samorządów lokalnych i regionalnych do wdrażania i monitorowania polityki utrudniają dobre zarządzanie i skuteczność administracji publicznej.
- Nakłady inwestycyjne na zrównoważony i ekologiczny transport są nadal niskie. Brak konkurencji na rynkach energii prowadzi do niedostatecznej dywersyfikacji dostaw.

1. KONTEKST: SYTUACJA GOSPODARCZA I PERSPEKTYWY

Silny popyt wewnętrzny napędza działalność gospodarczą

Gospodarka Polski wyszła obronną ręką z kryzysu gospodarczego panującego po 2007 r. Po nieznacznym spowolnieniu koniunktury w 2009 r. nastąpiło bardzo silne odbicie w latach 2010–2011, po czym w latach 2012–2013 wzrost gospodarki spadł do bardziej umiarkowanego, ale nadal solidnego poziomu. Szacuje się, że aktywność gospodarcza przyspieszyła w 2014 r., podczas gdy spożycie prywatne i inwestycje zastąpiły handel zewnętrzny, stając się głównym motorem wzrostu (wykres 1.1). Realny PKB wzrósł ogółem o 19 % od 2008 r., co stanowi bezwzględnie najlepszy wynik spośród wszystkich państw członkowskich UE, w tym państw Europy Środkowo-Wschodniej (wykres 1.2).

Wykres 1.1: Udział we wzroście realnego PKB

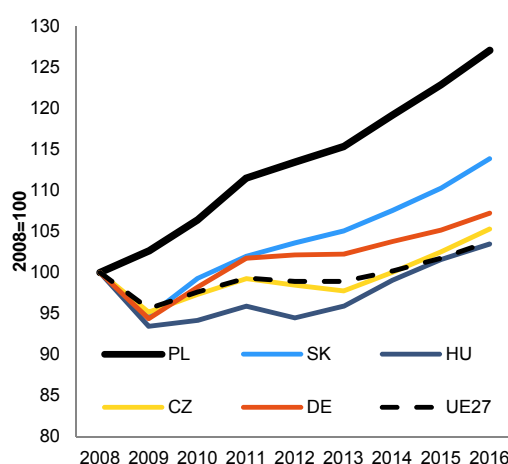


Źródło: Komisja Europejska

Przewiduje się, że wzrost PKB w bliskim okresie będzie silny. Oczekuje się, że spożycie prywatne utrzyma się na wysokim poziomie dzięki stabilności płac realnych i wzrostowi zatrudnienia. Obserwowane ożywienie akcji kredytowej w połączeniu ze spadkiem kosztów finansowania powinno wesprzeć dodatkowo prywatne wydatki na inwestycje. Marże zysku w sektorze przedsiębiorstw powinny wzrosnąć, ponieważ ceny surowców i importowanych dóbr zaopatrzeniowych spadają szybciej niż ceny

produktów gotowych. Przewiduje się, że rosnące marże przyczynią się do wzrostu nakładów inwestycyjnych przedsiębiorstw oraz, potencjalnie, do wzrostu płac. Przewiduje się ponadto, że inwestycje publiczne powinny nabrać tempa w 2015 r. po wprowadzeniu nowych projektów finansowanych przez UE.

Wykres 1.2: Wzrost realnego PKB (wskaźnik)



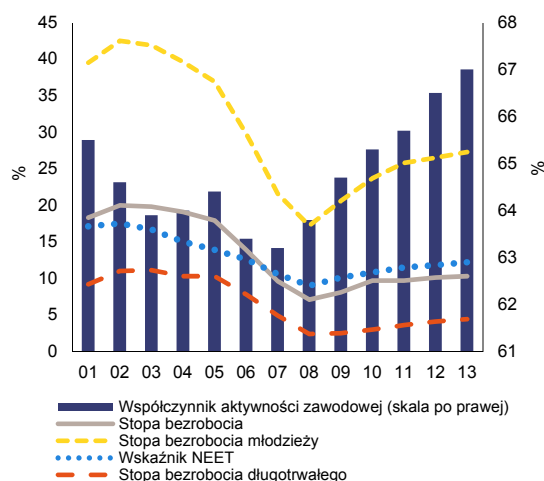
Źródło: Komisja Europejska

Po kilku latach, podczas których inflacja utrzymywała się powyżej wartości docelowej, presja inflacyjna ustąpiła, co doprowadziło do deflacji. Skutki wysokich cen surowców i deprecjacji złotego, które były odpowiedzialne za wysoką inflację w 2012 r., wygasły w 2013 r., gdy inflacja cen konsumpcyjnych wynosiła średnio 0,8 %. Niewielki wzrost cen na początku 2014 r. przeszedł w drugim półroczu w prawdziwą deflację: w ujęciu całorocznym, wskaźnik HICP pozostał w 2014 r. na niezmiennym poziomie w stosunku do roku poprzedniego. Prognozy wskazują, że niska zewnętrzna presja inflacyjna w połączeniu ze spadkiem cen żywności i ropy naftowej będzie powodować deflację, która utrzyma się do trzeciego kwartału 2015 r. Od tego momentu inflacja powinna zacząć rosnąć w umiarkowanym tempie pod wpływem efektów bazy związanych z cenami żywności i silnym popytem wewnętrznym.

Następuje poprawa warunków na rynku pracy przy niskiej aktywności zawodowej

Po kilku latach umiarkowanego wzrostu nastąpił znaczny spadek stopy bezrobocia – z 10,3 % w 2013 r. do 9,1 % w 2014 r. Poprawa ta wynika z silnego wzrostu zatrudnienia napędzanego dynamicznym wzrostem inwestycji prywatnych. Sytuacja młodych ludzi na rynku pracy pozostaje jednak niepewna. Stopa bezrobocia wśród młodzieży jest bardzo wysoka; osoby młode są też bardzo często zatrudniane na podstawie umów na czas określony. Największym wyzwaniem pozostaje utrzymujący się niski współczynnik aktywności zawodowej, chociaż w ostatnich latach udało się osiągnąć stałe postępy w jego zwiększaniu. Przeprowadzona w 2009 r. reforma systemu wczesnych emerytur oraz stopniowe podwyższanie wieku emerytalnego pobudzają wzrost aktywności zawodowej, chociaż wzrost ten następuje z niskiego poziomu (wykres 1.3). Uczestnictwo w rynku pracy pozostaje niskie zwłaszcza w przypadku ludzi młodych, pracowników w starszym wieku i kobiet. Odsetek ludności zagrożonej ubóstwem lub wykluczeniem społecznym nadal utrzymuje się powyżej średniej dla UE, ale znacznie spadł w ostatnich latach – z 30,5 % w 2008 r. do 25,8 % w 2013 r.

Wykres 1.3: Zatrudnienie i wskaźniki społeczne



Źródło: Komisja Europejska

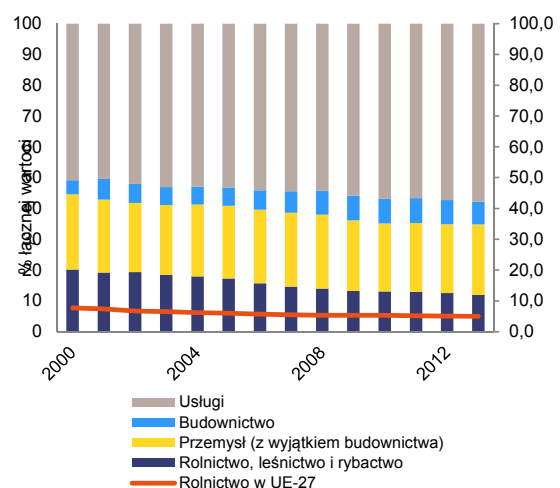
Zatrudnienie na czas określony jest w Polsce szeroko rozpowszechnione. Odsetek umów o pracę na czas określony jest najwyższy w UE. Korzystanie z tego typu umów pomogło utrzymać i poprawić konkurencyjność kosztową Polski

podczas krytycznego okresu nadrobienia zaległości, który nastąpił po transformacji ustrojowej. Taka forma zatrudnienia sprzyja jednak ukierunkowaniu na produkty i usługi o niskim i średnim stopniu zaawansowania technologii, pracochłonne i wymagające niskich kwalifikacji. W tej dziedzinie Polska dysponuje wprawdzie przewagą komparatywną, ale niekoniecznie jest to źródłem trwałego wzrostu gospodarczego w średnim i długim okresie.

Znaczny udział sektorów pracochłonnych w strukturze zatrudnienia ogranicza wzrost wydajności.

Podczas gdy sektor wytwórczy jest dobrze powiązany z globalnymi sieciami handlowymi i czerpie korzyści z globalizacji, duży sektor rolnictwa jest pod tym względem zapóźniony (wykres 1.4). Wydajność pracy w polskim rolnictwie jest niska ze względu na niedokończoną restrukturyzację tego sektora, niski poziom wykształcenia i wciąż wysoki udział produkcji rolnej na własne potrzeby. Brak przystępnych cenowo mieszkań w szybko rozwijających się obszarach miejskich, niedostateczna infrastruktura transportowa i korzystniejszy system zabezpieczenia społecznego dla rolników powstrzymuje migrację ludności do obszarów miejskich, a przez to utrudnia efektywną alokację zasobów pomiędzy sektorami gospodarki.

Wykres 1.4: Struktura sektorowa zatrudnienia



Źródło: Komisja Europejska

Stopniowa poprawa finansów publicznych

Deficyt sektora instytucji rządowych i samorządowych od 2008 r. utrzymuje się powyżej progu 3 %, chociaż stale się zmniejsza. Od 2010 r. do 2014 r. relacja deficytu do PKB spadła z 7,6 % do 3,6 % i oczekuje się, że 2015 r. zejdzie tuż poniżej progu 3 % PKB. Przewiduje się, że do poprawy tej dojdzie wskutek wzrostu dochodów sektora instytucji rządowych i samorządowych w miarę ożywienia działalności gospodarczej i ograniczenia wydatków. Najważniejsze działania służące redukcji deficytu, które zostały przyjęte przez rząd w ciągu ostatnich kilku lat, obejmują zmiany systemu emerytalnego (wyższy wiek emerytalny, utrudnienie wcześniejszego przechodzenia na emeryturę i ograniczenie roli drugiego filaru systemu emerytalnego), podwyżki podatków pośrednich i składek na ubezpieczenia społeczne, zamrożenie wynagrodzeń w sektorze publicznym i progów podatkowych oraz ograniczony wzrost inwestycji publicznych.

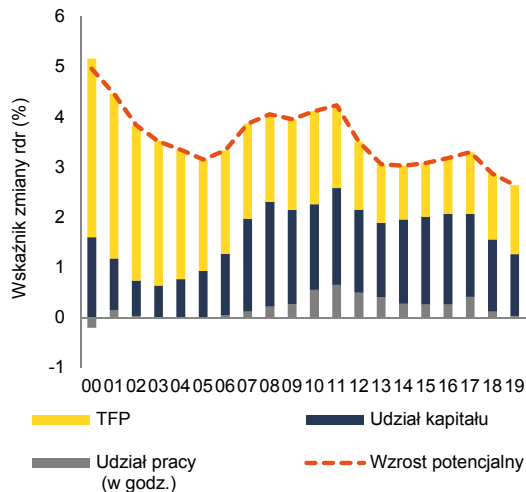
Relacja długu sektora instytucji rządowych i samorządowych do PKB utrzymuje się poniżej określonej w Traktacie wartości referencyjnej wynoszącej 60 % PKB. Wskaźnik ten wzrósł z 53,6 % w 2010 r. do 55,7 % w 2013 r. w związku z wysokim deficytem sektora instytucji rządowych i samorządowych oraz nieco spowolnionym tempem wzrostu gospodarczego. W 2014 r. wskaźnik ten spadł następnie do 48,6 % głównie dzięki dużemu, jednorazowemu transferowi aktywów prywatnych funduszy emerytalnych. Komisja spodziewa się, że w 2016 r. relacja długu do PKB wyniesie 49,8 %.

Wzrost potencjalny spowalnia w miarę wzrostu wydajności

W ciągu ostatnich 25 lat Polska ewidentnie odniosła wiele korzyści dzięki procesowi nadrabiania zaległości gospodarczych. Nastąpił imponujący wzrost wydajności mierzony łączną produktywnością czynników produkcji (wykres 1.5). Państwo to przeszło głębokie przemiany prowadzące do powstania gospodarki rynkowej; podczas tego procesu uwolnił się duży potencjał wzrostu, co jest typowe dla wczesnego etapu transformacji gospodarczej. Ponieważ jednak średnie dochody w Polsce wzrosły, przyrosty wydajności będą trudniejsze do osiągnięcia w przyszłości. Niedawne spowolnienie wzrostu

wydajności mierzonego łączną produktywnością czynników produkcji zapowiada zmiany, które sprawią, że ścieżka konwergencji okaże się trudniejsza. Głównym wyzwaniem dla polskiej gospodarki będzie zarządzanie transformacją obecnej niskokosztowej, pracochłonnej gospodarki, zatrudniającej nisko wykwalifikowaną siłę roboczą, w gospodarkę opartą na innowacjach, wymagającą pracowników o wyższych kwalifikacjach. Do zahamowania wzrostu przyczyniają się też czynniki demograficzne, których wpływ utrzyma się także w przyszłości, chyba że do Polski zacnie napływać duża liczba migrantów. Polska należy do państw o najmniej korzystnych długoterminowych prognozach dotyczących stosunku liczby osób starszych do liczby ludności w wieku produkcyjnym.

Imponującemu wzrostowi gospodarczemu Polski w ostatnich 25 latach towarzyszyła zaskakująco niska stopa inwestycji. Pomimo napływu znacznych bezpośrednich inwestycji zagranicznych wzrost inwestycji prywatnych w Polsce był ograniczony przez niskie oszczędności gospodarstw domowych. Oszczędności gospodarstw domowych stale zmniejszały się od 2001 r. i ich poziom jest obecnie wśród najniższych w UE. W pierwszym dziesięcioleciu XXI w. sektorem o najwyższych oszczędnościach stał się sektor przedsiębiorstw, w miarę jak rosła ich rentowność, w tym dzięki powstrzymaniu wzrostu kosztów pracy. Wysoka rentowność sektora przedsiębiorstw w Polsce nie przełożyła się jednak w całości na wyższe inwestycje, między innymi ze względu na fakt, że pracochłonny charakter produkcji ogranicza potrzebę modernizacji zakładów produkcyjnych i zastępowania kapitału fizycznego. Inwestycje przedsiębiorstw utrudnia także niesprzyjające otoczenie biznesu, w szczególności w zakresie pozwoleń na budowę, egzekwowania umów oraz stabilności i jasności regulacji podatkowych. Oprócz tego potrzeby inwestycyjne sektora przedsiębiorstw nie są uwzględniane w odpowiedni sposób przez instytucje wspierające przedsiębiorczość i hamuje je dodatkowo niedostateczna koordynacja pomiędzy ministerstwami i innymi podmiotami odpowiedzialnymi za polityki dotyczące otoczenia biznesu.

Wykres 1.5: **Wzrost potencjalny w rozbiu na poszczególne komponenty**

Łączna produktywność czynników produkcji (TFP) mierzy wpływ na łączną produkcję, którego nie da się objaśnić nakładami pracy i kapitału. Wpływ ten może wynikać m.in. z innowacji technologicznych i innych usprawnień procesu produkcji.

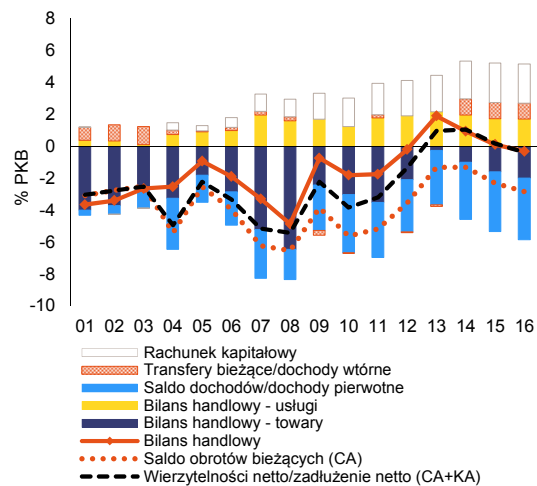
Źródło: Komisja Europejska

Pozycja zewnętrzna Polski poprawia się, ale konieczna jest zmiana specjalizacji produktowej na bardziej zaawansoną technologicznie

Deficyt obrotów bieżących zmniejszył się z 5,2 % PKB w 2011 r. do 1,3 % PKB w 2013 r. dzięki odnotowywanym przez kilka lat z rządu nadwyżkom handlowym. Ta poprawa pozycji zewnętrznej odzwierciedla zarówno dywersyfikację eksportu z Polski poprzez ekspansję na nowe, bardziej dynamiczne rynki dzięki przewadze kosztowej, jak również słabszy wzrost importu (wykres 1.6). Nadwyżka w handlu usługami nadal rosła, stymulowana przez rozwój w Polsce ośrodków obsługi procesów biznesowych oferujących szeroki asortyment usług dla korporacji wielonarodowych. Deficyt obrotów bieżących był finansowany z wpływów środków unijnych oraz ze stałego napływu bezpośrednich inwestycji zagranicznych i zagranicznych inwestycji portfelowych.

Ujemna międzynarodowa pozycja inwestycyjna netto Polski ustabilizowała się w ostatnich latach na poziomie poniżej 70 % PKB. Pomimo postępującego od 2009 r. wzrostu długu państwowego zadłużenie sektora prywatnego i bankowego utrzymało się na stałym poziomie,

dzięki czemu zadłużenie zagraniczne ogółem wzrosło tylko umiarkowanie. Sektor prywatny pozostaje jednak głównym źródłem zobowiązań brutto w Polsce. Jeśli chodzi o stosowane instrumenty, większość międzynarodowej pozycji inwestycyjnej netto stanowią skumulowane bezpośrednie inwestycje zagraniczne, podczas gdy udział zadłużenia zagranicznego netto, w tym wszystkich aktywów i zobowiązań niekapitałowych, jest stosunkowo ograniczony i wynosi 37 % PKB.

Wykres 1.6: **Saldo obrotów bieżących w rozbiu na poszczególne komponenty**

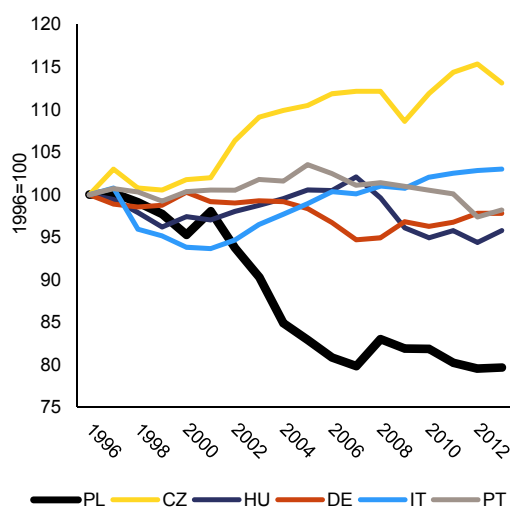
Źródło: Komisja Europejska

W ciągu ostatnich 15 lat Polska czerpała duże korzyści ze swojej konkurencyjności kosztowej. Udział Polski w światowym eksporcie znacznie wzrósł w latach 2000–2013: jej udział w rynku towarów wzrósł o 0,5 p.p., a udział w rynku usług o 0,2 p.p. Wzrost polskiego eksportu można głównie przypisać spadkowi realnych jednostkowych kosztów pracy. Kiedy koszty te porównamy z kosztami głównych partnerów handlowych Polski, widać że ich spadek był stały i znaczący (wykres 1.7). Ujemną stroną stosunkowo niskich kosztów pracy jest polska specjalizacja produktowa: jest ona zorientowana na towary o niskim lub średnio niskim stopniu zaawansowania technologii, do wytwarzania których zatrudnia się dużą liczbę stosunkowo taniej i przeważnie nisko wykwalifikowanej siły roboczej.

Zadłużenie sektora prywatnego jest ograniczone, a sektor finansowy cechuje stabilność

Zadłużenie sektora prywatnego jest mniejsze niż średnia unijna i nie wydaje się dawać powodów do niepokoju. W latach poprzedzających 2009 r. zadłużenie gospodarstw domowych znacznie wzrosło, ale ponieważ boom kredytowy w Polsce nastąpił później niż w pozostałych państwach Europy Środkowo-Wschodniej, poziom zadłużenia polskich gospodarstw domowych pozostaje niski w porównaniu z sąsiadami z regionu. Z przepływów kredytowych finansowane były głównie inwestycje mieszkaniowe, chociaż udział kredytów konsumpcyjnych jest też stosunkowo wysoki. Poziom akcji kredytowej na rzecz przedsiębiorstw pozostawał umiarkowany przez większość ostatniej dekady, z powodu niskiej kapitałochłonności polskiej gospodarki i wysokich realnych stóp procentowych. W ostatnim okresie nastąpiło jednak ożywienie dynamiki akcji kredytowej dla przedsiębiorstw, któremu sprzyjały korzystne warunki finansowania i zdrowe bilanse spółek. Natomiast niedawne zmiany przepisów regulacyjnych zmniejszające dopuszczalne współczynniki pokrycia należności zabezpieczeniem w przypadku kredytów hipotecznych prawdopodobnie zahamują szybszy wzrost kredytów mieszkaniowych.

Wykres 1.7: Realne jednostkowe koszty pracy



Źródło: Obliczenia Komisji Europejskiej

Polski rynek bankowy jest największy spośród rynków państw Europy Środkowo-Wschodniej; wartość jego aktywów wynosi 340 mld euro, co stanowi około jednej trzeciej aktywów całego regionu. Około 60 % aktywów sektora znajduje się w posiadaniu instytucji zagranicznych. W ostatnim dziesięcioleciu polski system bankowy uzyskiwał jedne z najlepszych wyników w Europie – średnia stopa zwrotu z kapitału własnego była dwucyfrowa (od 10 % do 15 % rocznie). Współczynniki kapitałowe banków są wysokie, a odsetek złych kredytów, kształtujący się na poziomie 7,5 % łącznego portfela kredytowego, pozostaje pod kontrolą. Model biznesowy większości uczestników rynku jest bardzo tradycyjny i skupia się głównie na przyjmowaniu depozytów i udzielaniu kredytów, podczas gdy działalność inwestycyjna pozostaje na marginesie. Wyniki niedawnej oceny jakości aktywów i testów warunków skrajnych potwierdzają zdrową kondycję sektora bankowego. Kapitał podstawowy Tier I większości badanych banków znacznie przekracza oczekiwany poziom i tylko w przypadku dwóch banków jest on nieco niższy od oczekiwanego poziomu.

Kredyty hipoteczne denominowane we frankach szwajcarskich stanowią 15 % łącznej kwoty pozostających do spłaty kredytów dla sektora niefinansowego i 37 % wszystkich kredytów hipotecznych dla gospodarstw domowych. Nieoczekiwana deprecjacja złotego wobec franka szwajcarskiego w połowie stycznia 2015 r. może zmniejszyć dochód do dyspozycji gospodarstw domowych w Polsce. Łączny wpływ tej zmiany okaże się jednak prawdopodobnie niewielki – szacuje się go na mniej niż jedną dziesiątą PKB. Niedawne testy warunków skrajnych wskazują, że sektor bankowy powinien również pozostać bezpieczny, ponieważ wpływ na udział kredytów zagrożonych i współczynniki adekwatności kapitałowej będzie niewielki. Urząd Ochrony Konkurencji i Konsumentów (UOKiK) i Komisja Nadzoru Finansowego (KNF) przeprowadzają obecnie weryfikację procedur kredytowych w bankach, aby wyeliminować ewentualne nieprawidłowe lub niezgodne z prawem praktyki związane z kredytami hipotecznymi denominowanymi w walutach obcych.

inwestycje mieszkaniowe (% PKB)	3,2 ¹	2,9 ¹	2,6 ¹	2,6 ¹	2,7 ¹	2,3 ¹	.	.	.
Zobowiązania ogółem sektora finansowego, dane nieskonsolidowane	6,0	9,0	12,7	4,9	7,3	7,2	.	.	.
Współczynnik Tier 1 ¹
Ogólny wskaźnik wypłacalności ²
Kredyty zagrożone brutto ogółem (jako % instrumentów dłużnych ogółem oraz kredytów i zaliczek ogółem) ²
Zmiana sytuacji w zakresie zatrudnienia (liczba osób, rdr)	3,7	0,4	-2,5	0,6	0,2	-0,1	1,7	0,4	0,5
Stopa bezrobocia	7,1	8,1	9,7	9,7	10,1	10,3	9,1	8,8	8,3
Stopa bezrobocia długotrwałego (jako % ludności czynnej zawodowo)	2,4	2,5	3,0	3,6	4,1	4,4	.	.	.
Stopa bezrobocia młodzieży (jako % czynnej zawodowo ludności w tej samej grupie wiekowej)	17,2	20,6	23,7	25,8	26,5	27,3	24,2	.	.
Współczynnik aktywności zawodowej (osoby w wieku od 15 do 64 lat)	63,8	64,7	65,3	65,7	66,5	67,0	.	.	.
Młodzież niepracująca, niekształcąca się ani nie szkoląca się (w %)	9,0	10,1	10,8	11,5	11,8	12,2	.	.	.
Osoby zagrożone ubóstwem lub wykluczeniem społecznym (jako % liczby ludności)	30,5	27,8	27,8	27,2	26,7	25,8	.	.	.
Wskaźnik zagrożenia ubóstwem (jako % liczby ludności)	16,9	17,1	17,6	17,7	17,1	17,3	.	.	.
Wskaźnik pogłębionej deprivacji materialnej (jako % liczby ludności)	17,7	15,0	14,2	13,0	13,5	11,9	.	.	.
Liczba osób żyjących w gospodarstwach domowych o bardzo małej intensywności pracy (jako % liczby ludności powyżej 60 lat)	8,0	6,9	7,3	6,9	6,9	7,2	.	.	.
Deflator PKB (rdr)	3,6	3,9	1,8	3,2	2,2	1,2	1,1	0,6	1,4
Zharmonizowany wskaźnik cen konsumpcyjnych (HICP) (rdr)	4,2	4,0	2,7	3,9	3,7	0,8	0,1	-0,2	1,4
Nominalne wynagrodzenie na zatrudnionego (rdr)	8,6	3,4	8,8	5,3	3,5	2,6	2,3	3,7	3,9
Wydajność pracy (realna, na pracownika, rdr)	0,1	2,3	6,5	4,2	1,6	1,7	.	.	.
Jednostkowe koszty pracy (cała gospodarka, rdr)	8,5	1,1	2,1	1,1	1,8	0,8	0,7	0,9	1,0
Realne jednostkowe koszty pracy (rdr)	4,8	-2,7	0,3	-2,0	-0,4	-0,4	-0,4	0,3	-0,5
Realny efektywny kurs walutowy 3) (jednostkowy koszt pracy, rdr)	13,8	-20,3	9,0	-2,4	-3,5	0,4	0,1	-3,4	-0,1
Realny efektywny kurs walutowy 3) (HICP, rdr)	8,8	-15,8	6,2	-2,0	-2,0	0,1	0,8	-3,6	-0,3
Saldo sektora instytucji rządowych i samorządowych (w % PKB)	.	.	-7,6	-4,9	-3,7	-4,0	-3,6	-2,9	-2,7
Strukturalne saldo budżetowe (w % PKB)	.	.	-8,4	-5,9	-4,0	-3,5	-3,0	-2,7	-2,4
Dług brutto sektora instytucji rządowych i samorządowych (w % PKB)	.	.	53,6	54,8	54,4	55,7	48,6	49,9	49,8

perspektywy

1 Krajowe grupy bankowe i samodzielne banki.

2 Krajowe grupy bankowe i samodzielne banki, jednostki zależne i oddziały kontrolowane przez podmioty zagraniczne (z UE i spoza UE).

3 Realny efektywny kurs walutowy

(*) Oznacza BPM5 lub ESA95.

Źródło: Komisja Europejska, prognoza zima 2015 r.; EBC

Ramka 1.1: Proces dozoru ekonomicznego

Przyjęta w listopadzie 2014 r. roczna analiza wzrostu gospodarczego rozpoczęła europejski semestr 2015 r. W dokumencie tym zaproponowano, by UE stosowała zintegrowane podejście do polityki gospodarczej oparte na trzech głównych filarach: pobudzanie inwestycji, przyspieszenie reform strukturalnych oraz przeprowadzenie odpowiedzialnej konsolidacji budżetowej sprzyjającej wzrostowi gospodarczemu. W rocznej analizie wzrostu gospodarczego przedstawiono również proces usprawnienia europejskiego semestru, aby zwiększyć skuteczność koordynacji polityki gospodarczej na poziomie UE poprzez większą rozliczalność i zachęcanie wszystkich podmiotów do przejścia większej odpowiedzialności za ten proces.

Niniejsze sprawozdanie krajowe zawiera ocenę postępów w realizacji zaleceń dla poszczególnych krajów na 2014 r. przyjętych przez Radę w lipcu 2014 r. Zalecenia skierowane do Polski dotyczyły finansów publicznych, szkoleń, aktywności zawodowej, innowacji, sektorów sieciowych oraz otoczenia biznesu.

Tabela 1.2: Wskaźniki wchodzące w skład tablicy wyników dla procedury dotyczącej zakłóceń równowagi makroekonomicznej – Polska

			Wartości progowe	2008	2009	2010	2011	2012	2013
Zakłócenia równowagi w kategoriach zewnętrznych oraz konkurencyjność	Saldo obrotów bieżących (w % PKB)	średnia z 3 lat	-4%/6%	-5,5	-5,5	-5,2	-4,7	-4,6	-3,3
		p.m.: poziom w danym roku	-	-6,6	-3,9	-5,1	-5,2	-3,5	-1,3
	Międzynarodowa pozycja inwestycyjna netto (% PKB)		-35%	-56,3	-58,8	-65,2	-62,7	-65,4	-68,0
	Realny efektywny kurs walutowy (42 kraje uprzemysłowione - deflator HICP)	zmiana w % w okresie 3 lat	±5% & ±11%	14,3	-4,0	-1,4	-11,6	1,2	-4,3
		p.m.: zmiana w % w ujęciu r	-	9,1	-14,7	6,0	-2,2	-2,4	0,2
	Udział w rynkach eksportowych	zmiana w % w okresie 5 lat	-6%	39,2	27,9	20,1	12,2	1,1	-0,4
		p.m.: zmiana w % w ujęciu r	-	7,1	0,4	-2,5	-1,1	-2,2	6,6
	Nominalne jednostkowe koszty pracy	zmiana w % w okresie 3 lat	9% & 12%	10,4	12,4	12,0p	4,4	5,1	3,9w
p.m.: zmiana w % w ujęciu r		-	8,5	1,1	2,1p	1,1	1,8	0,9w	
Zakłócenia równowagi w kategoriach wewnętrznych	Ceny nieruchomości w przeliczeniu na ceny stałe (zmiana w % w ujęciu rdr)		6%	n.d.	-5,4s	-6,2s	-5,4s	-5,5s	-4,4s
	Przepływy kredytowe sektora prywatnego, w % PKB, dane skonsolidowane		14%	16,3	4,2	5,8	7,9	3,6	2,9
	Zadłużenie sektora prywatnego, w % PKB, dane skonsolidowane		133%	67,7	67,5	70,1	74,7	74,0	74,9
	Dług sektora instytucji rządowych i samorządowych, w % PKB		60%	47,1	50,9	53,6	54,8	54,4	55,7
	Stopa bezrobocia	średnia z 3 lat	10%	10,2	8,3i	8,3i	9,2i	9,8	10,0
		p.m.: poziom w danym roku	-	7,1	8,1i	9,7	9,7	10,1	10,3
	Zobowiązania ogółem sektora finansowego (zmiana w % w ujęciu rdr)		16,50%	6,9	9,2	13,3	4,8	10,4	7,6

Markery: p: przerwa w szeregu czasowym; s: dane szacunkowe; w: dane wstępne; n.d.: dane niedostępne.

„Uwaga: Wyróżnione kolorem dane liczbowe przekraczają próg określony w sprawozdaniu przedkładanym przez Komisję Europejską w ramach mechanizmu ostrzegania. W przypadku realnego efektywnego kursu walutowego i nominalnego jednostkowego kosztu pracy drugi próg dotyczy państw członkowskich niebędących członkami strefy euro. 1) Dane liczbowe wyróżnione kursywą odpowiadają starym standardom (ESA95/BPM5). 2) Dane dotyczące udziałów w rynku eksportowym: łączny eksport światowy na podstawie podręcznika do bilansu płatniczego, wyd. 5 (BPM5). 3) Stopa bezrobocia i = wsteczne obliczenia Eurostatu w celu uwzględnienia wyników spisu ludności z 2011 r. 4) Wskaźnik cen domów: s = szacunki krajowego urzędu statystycznego. 5) nominalny jednostkowy koszt pracy: przerwa w szeregu czasowym w 2010 r. w związku ze zmianą metodologii badania aktywności ekonomicznej ludności (BAEL).

Źródło: Komisja Europejska

2. INNE PROBLEMY STRUKTURALNE

2.1. RAMY POLITYKI FISKALNEJ A DŁUGOOKRESOWA STABILNOŚĆ

Przewidywany jest stopniowy spadek deficytu sektora instytucji rządowych i samorządowych z 3,6 % PKB w 2014 r. do poziomu minimalnie niższego niż 3 % PKB w latach 2015 i 2016. Relacja długu sektora instytucji rządowych i samorządowych do PKB utrzymuje się poniżej określonej w Traktacie wartości referencyjnej wynoszącej 60 % PKB. Zmniejszyła się ona z 55,7 % w 2013 r. do 48,6 % w 2014 r. głównie dzięki dużemu, jednorazowemu transferowi aktywów prywatnych funduszy emerytalnych. Zgodnie z prognozami relacja długu do PKB w 2016 r. będzie zbliżona do 50 %.

Ramy budżetowe

Obecne ramy budżetowe obejmują pozytywne elementy. Średniookresowe planowanie budżetowe w Polsce opiera się na Wieloletnim Planie Finansowym Państwa, który obejmuje cztery lata i stanowi podstawę do przygotowania rocznych budżetów. Obowiązują reguły dotyczące długu instytucji rządowych i samorządowych oraz odrębnie długu samorządów lokalnych. Pod koniec 2013 r. wprowadzono nową regułę wydatkową w odpowiedzi na zalecenie Rady z tego roku. Budżet na 2015 r. był pierwszym budżetem, w którym ta nowa reguła została wdrożona. Skuteczność stabilizującej reguły wydatkowej będzie zależała od tego, w jaki sposób zostanie w praktyce wdrożona, szczególnie zważywszy na częste zmiany ram budżetowych dokonywane w przeszłości.

Ramy budżetowe nie przewidują niezależnej rady budżetowej. Podobnie jak w większości państw członkowskich UE Najwyższa Izba Kontroli przedstawia Sejmowi roczne sprawozdanie zawierające analizę *ex post* wykonania budżetu państwa, w tym przestrzegania przepisów regulujących procedurę budżetową. Kompetencje niezależnej rady budżetowej byłyby jednak szersze i odgrywałaby ona kluczową rolę we wzmocnieniu polskich ram budżetowych. W ubiegłym roku Rada zaleciła zatem Polsce utworzenie takiej instytucji. Rady budżetowe istnieją albo są obecnie powoływane w niemal wszystkich państwach członkowskich UE. Ich kompetencje obejmują zwykle: 1) kontrolę *ex-ante* zgodności z regułami fiskalnymi, ocenę prognoz

makroekonomicznych i budżetowych oraz analizę długookresowej stabilności finansów publicznych; a także 2) ocenę *ex-post* zgodności z regułami fiskalnymi. Przedstawiając rządowi regularne i publiczne zalecenia dotyczące polityki budżetowej, taki organ mógłby się znacząco przyczynić do poprawy jakości debaty publicznej na temat finansów publicznych. W ubiegłym roku nie podjęto żadnych działań zmierzających do utworzenia rady budżetowej.

Opieka zdrowotna a długookresowa stabilność finansów publicznych

Rosnące wydatki na opiekę zdrowotną zagrażają stabilności finansów publicznych w długim okresie, a system opieki zdrowotnej boryka się z problemami dotyczącymi dostępności zasobów i ich nieefektywnego wykorzystania. Wydatki na opiekę zdrowotną w 2012 r. zaliczały się do najniższych w UE, zarówno w kategoriach wydatków publicznych i wydatków ogółem, jak i w ujęciu na jednego mieszkańca oraz jako odsetek PKB. Ze względu na starzenie się społeczeństwa i pozostałe, niedemograficzne czynniki prowadzące do większych kosztów, takie jak postęp medyczny, przewiduje się jednak znaczny wzrost wydatków na publiczną opiekę zdrowotną¹. Chociaż średnie trwanie życia w Polsce jest krótsze niż średnia dla UE, liczba lat spędzanych w dobrym zdrowiu jest porównywalna ze średnią unijną. Według Eurostatu Polska jest na drugim miejscu w UE pod względem stopnia, w jakim czas oczekiwania na świadczenia wpływa na ograniczenie dostępu do opieki zdrowotnej. Długie kolejki odnotowuje się także w przypadku szeregu planowanych zabiegów chirurgicznych. Również wskaźnik niezaspokojonych potrzeb w zakresie opieki zdrowotnej z uwagi na zbyt wysokie koszty jest wyższy niż średnia dla EU. Słabe zarządzanie, brak przejrzystości² i trudności w stworzeniu

¹ Zgodnie ze sprawozdaniem z 2012 r. na temat starzenia się społeczeństwa wydatki na publiczną opiekę zdrowotną i opiekę długoterminową wzrosną w Polsce do 2060 r. o 3,2 p.p. PKB (tj. o 60 %), podczas gdy w UE wzrosną one o 2,7 p.p. PKB (tj. o 30 %). Prognozy te zostaną zaktualizowane w pierwszym półroczu 2015 r. po publikacji nowego sprawozdania na temat starzenia się społeczeństwa za 2015 r.

² Najwyższa Izba Kontroli zwróciła uwagę na nieprzejrzystość praktyk kontraktowania usług w

systemu łączącego w odpowiednich proporcjach opiekę podstawową, specjalistyczną, szpitalną i długoterminową stanowią niektóre z przyczyn niewydajności³. Liczba łóżek szpitalnych przypadających na opiekę doraźną jest znacznie wyższa niż średnia dla UE (4,3 łóżka w Polsce – 3,5 łóżka w UE), co wskazuje na nadmierne korzystanie z hospitalizacji w ramach systemu zdrowotnego. Jednocześnie liczba czynnych zawodowo lekarzy w stosunku do liczby ludności w Polsce jest najniższa w UE; liczba lekarzy pierwszego kontaktu jest również stosunkowo niska. System opieki długoterminowej jest rozdrobniony i w dużej mierze słabo rozwinięty. Podsumowując, pozostające wyzwania to zarządzanie systemem, jego przejrzystość i rozliczalność, wzmocnienie systemu podstawowej opieki zdrowotnej i pełnionej przez lekarzy pierwszego kontaktu funkcji selekcyjnej przy kierowaniu na konsultacje specjalistyczne, zracjonalizowanie i skonsolidowanie sieci szpitali, skrócenie czasu oczekiwania oraz rozpowszechnienie narzędzi elektronicznych w ochronie zdrowia (e-zdrowie).

Na początku 2015 r. weszły w życie dwa pakiety reform systemu opieki zdrowotnej, ale nie rozwiązują one wszystkich problemów. Pakiety „kolejkowy” i „onkologiczny” mają na celu skrócenie kolejek do poradni specjalistycznych przez przesunięcie pacjentów na najniższy odpowiedni szczebel opieki zdrowotnej i priorytetowe traktowanie pacjentów o specjalnych potrzebach. Od 2015 r. Polska wprowadzi coroczne mapy zapotrzebowania na świadczenia zdrowotne w obszarze chorób kardiologicznych i onkologicznych, w których identyfikowane będą potrzeby, zasoby i infrastruktura. W 2016 r. zostaną wprowadzone mapy potrzeb zdrowotnych dla wszystkich pozostałych głównych chorób. Polski rząd przygotowuje obecnie nowy dokument strategiczny (*Policy paper* dla ochrony zdrowia na lata 2015-2020), Narodowy Program Zdrowia i nową ustawę o zdrowiu publicznym. Inicjatywy te są w stanie poprawić gospodarność systemu opieki zdrowotnej. Ich zakres i szczegóły nie są jednak

jeszcze znane. Problemem są ograniczone zdolności administracyjne w sektorze opieki zdrowotnej, które utrudniają absorpcję funduszy UE służących naprawie sytuacji w ochronie zdrowia. Ogółem, Polska poczyniła ograniczone postępy w zakresie poprawy gospodarności i zwiększenia efektywności wydatków na opiekę zdrowotną.

Ze sprawozdania za rok 2012 dotyczącego stabilności budżetowej wynika, że Polska wydaje się być narażona na średnie ryzyko dotyczące stabilności finansów publicznych. Luka w średniookresowej stabilności finansów publicznych, która wskazuje, jaka korekta jest wymagana do 2020 r., aby sprowadzić wskaźniki zadłużenia do poziomu 60 % PKB do 2030 r., jest szacowana obecnie jako niespełna 1/4 % PKB. Jest to przede wszystkim związane ze strukturalnym saldem pierwotnym w 2015 r. (szacowanym na -0,2 % PKB). Również w perspektywie długoterminowej Polska wydaje się być narażona na średnie ryzyko dotyczące stabilności finansów publicznych, które jest związane przede wszystkim z przewidywanym wzrostem wydatków na ochronę zdrowia. Aby zapewnić długookresową stabilność finansów publicznych, konieczne jest uzyskanie dostatecznej nadwyżki pierwotnej.

lecznictwie specjalistycznym i szpitalnym oraz procedur NFZ w tym zakresie.

³ Boulhol, H. i in. (2012), *Improving the Health-Care System in Poland*, dokument roboczy Departamentu Ekonomii OECD nr 957.

2.2. PODATKI

Polska stoi przed poważnymi wyzwaniami w dziedzinie podatków. Wyzwania te dotyczą poboru podatków, skuteczności administracji podatkowej, kosztów przestrzegania przepisów prawa podatkowego dla podatników oraz poszerzenia bazy podatkowej w zakresie podatków konsumpcyjnych.

Dużym wyzwaniem pozostaje zwiększenie skuteczności poboru podatków. Skuteczniejsza windykacja zaległych podatków jest pilnym problemem ze względu na stale rosnący poziom długów podatkowych. Luka w podatku VAT wskutek nieprzestrzegania przepisów znacznie wzrosła i wynosi obecnie 25 % wpływów z VAT teoretycznie należnych w 2012 roku⁴. Ostatnie dane wskazują na poprawę ściągłości podatku VAT w 2014 r., która może wynikać z wprowadzenia środków zwalczających oszustwa podatkowe (tj. mechanizmu odwrotnego obciążenia i odpowiedzialności solidarnej) w sektorach wrażliwych. Ponieważ jednak oszuści mogą przemieszczać się pomiędzy sektorami, ważne jest, aby nie ograniczać się do stosowania tylko tych instrumentów, ale zadbać także o dobrze zorganizowaną i skuteczną administrację podatkową. Polska podjęła dodatkowe działania w celu zwalczania oszustw podatkowych, takie jak pisemne ostrzeżenia, ograniczenie zwolnienia z obowiązku stosowania kas fiskalnych, wprowadzenie miesięcznych deklaracji VAT w przypadku niektórych dostawców, zacieśnienie współpracy z organami ścigania oraz ulepszenie analiz i planowania kontroli dotyczących podatku VAT. Sprawnie przebiega wdrażanie planu działania w dziedzinie przestrzegania przepisów prawa podatkowego, który został przedstawiony wiosną 2014 r.: 35 spośród 43 działań przewidzianych w planie jest w trakcie realizacji.

Polska stoi przed wyzwaniem dalszej modernizacji i poprawy wydajności administracji podatkowej. Podjęto już pierwsze

kroki w celu skonsolidowania bardzo rozproszonej administracji podatkowej. Projekt ustawy przewidujący konsolidację zadań w zakresie administracji podatkowej, poprawę jakości obsługi podatników, zmiany funkcjonowania administracji celnej w celu ułatwienia procedur celnych dla przedsiębiorstw i zaostrzenie działań antykorupcyjnych wejdzie w życie w kwietniu 2015 r. Przygotowywana jest także nowa ustawa o administracji podatkowej, która umożliwi między innymi specjalizację urzędów skarbowych. Każdy urząd skarbowy nadal korzysta z własnej bazy danych do celów oceny ryzyka, podczas gdy konsolidacja tych baz danych umożliwiłaby lepsze planowanie kontroli. Wiele z tych działań zostało niedawno wprowadzonych lub są one na etapie wniosku, dlatego też jest zbyt wcześnie na ocenę ich wpływu na dochody sektora instytucji rządowych i samorządowych. Wiele będzie zależało od tego, w jaki sposób zostanie przeprowadzona w praktyce reorganizacja administracji podatkowej. Biorąc pod uwagę liczbę już podjętych działań i niską skuteczność poboru podatków, opracowanie całościowego i strategicznego podejścia łączącego wszystkie funkcje administracji podatkowej (tj. ocenę ryzyka, kontrole, windykację zobowiązań podatkowych i technologie informacyjne) przyczyniłoby się do zapewnienia, że zmiany przepisów przyniosą oczekiwane rezultaty. Ogółem, Polska poczyniła pewne postępy w zwiększaniu skuteczności administracji podatkowej.

Wykonywanie obowiązków podatkowych stanowi w dalszym ciągu poważne obciążenie i odbiega od standardów dobrze działającego otoczenia biznesu. Liczba godzin poświęconych przez przedsiębiorstwa na przygotowywanie i składanie deklaracji oraz płacenie podatków jest wysoka i w ciągu ostatnich kilku lat nie zaobserwowano pod tym względem niemal żadnej poprawy⁵. Na postrzeganą złożoność systemu podatkowego składają się niejasność prawa podatkowego i jego częste zmiany oraz rozbieżne interpretacje przez organy podatkowe. Udało się natomiast rozszerzyć stosowanie usług elektronicznych w procedurach podatkowych.

⁴ Różnica między teoretycznym zobowiązaniem podatkowym (przypadającym do zapłaty zgodnie z prawem podatkowym) a faktycznie pobranym dochodem podatkowym. CASE/CPB, 2012 Update Report to the Study to quantify and analyse the VAT Gap in the EU-27 Member States. Badanie na zlecenie Komisji Europejskiej. Wrzesień 2014 r.

⁵ 286 godzin, podczas gdy średnia dla UE- 28 wynosi 189 godzin. Bank Światowy, 2014 r., *Doing Business 2015: Going Beyond Efficiency*, Waszyngton.

Przewiduje się, że odsetek deklaracji podatkowych złożonych drogą elektroniczną wzrośnie z 27 % w 2013 r. do 35 % w 2014 r. W sierpniu 2014 r. uruchomiono nowy Portal Podatkowy, który powinien ułatwić bezpośrednią komunikację pomiędzy podatnikami a urzędami skarbowymi i umożliwić podatnikom dostęp do ich własnych danych podatkowych. W marcu 2015 r. zostanie uruchomiona, w ograniczonym zakresie, usługa wstępnie wypełnionych deklaracji rocznych (usługa PFR). Jesienią 2014 r. rząd powołał specjalną komisję w celu opracowania dogłębnej reformy ordynacji podatkowej, która zawiera ogólne przepisy i procedury podatkowe oraz określa ramy relacji między podatnikami a organami podatkowymi. Komisja ma przedstawić założenia reformy w pierwszym kwartale 2015 r. Na ich podstawie w ciągu dwóch następnych lat zostanie przedstawiona nowa ustawa ogólna. Zmiana ogólnej ustawy podatkowej stanowi okazję do ustanowienia ram sprzyjających relacjom między podatnikami a administracją podatkową, które opierałyby się w większym stopniu na wzajemnym zaufaniu. Celu tego nie uda się jednak osiągnąć bez skutecznej, spełniającej wysokie standardy administracji podatkowej. Należy zapewnić, aby zmiany operacyjne i zastrzeżenie przepisów przelożyły się na zmiany strukturalne i przyniosły wyższe dochody dla budżetu. Ogółem, Polska poczyniła pewne postępy w ułatwianiu przestrzegania przepisów podatkowych.

Polska stosuje obniżone stawki podatku VAT do szerokiej gamy towarów i usług⁶, co obniża skuteczność systemu VAT i pociąga za sobą duże koszty budżetowe (2,7 % PKB w 2012 r.⁷). Szacuje się, że największa utrata potencjalnych dochodów z podatku VAT wynika ze stosowania obniżonych stawek podatku VAT od budownictwa mieszkaniowego i robót budowlanych dotyczących budynków mieszkalnych⁸. Niektóre obniżone

stawki podatku VAT są przedstawiane jako instrumenty redystrybucji. Nie są one jednak skuteczne. W szczególności, stawki VAT nie są specjalnie ukierunkowane na potrzeby gospodarstw domowych w trudnej sytuacji i ze względu na swój charakter subsydiują w znacznym stopniu zamożnych podatników. Do osiągnięcia celów redystrybucyjnych nadają się bardziej świadczenia społeczne i podatek dochodowy jako lepiej ukierunkowane instrumenty. Polska nie poczyniła żadnych postępów w rozwiązywaniu problemu obniżonych stawek podatku VAT.

W obecnej formie podatki ekologiczne nie tworzą spójnego systemu zachęt do oszczędzania energii i ograniczania emisji gazów cieplarnianych. Dochody budżetowe z opodatkowania energii wyrażone jako odsetek PKB przewyższają średnią dla UE⁹. Wynika to jednak głównie z wysokiego zużycia energii ogółem, ponieważ stawki ukrytego podatku od zużycia energii utrzymują się na stosunkowo niskim poziomie¹⁰. Stawki podatku od produktów energetycznych są stosunkowo niskie; Polska stosuje ponadto zwolnienia od tego podatku w odniesieniu do sektora rolnictwa i sektorów energochłonnych. Podatki ekologiczne nie podlegają automatycznej indeksacji, a opodatkowanie pojazdów w Polsce nie opiera się na emisji CO₂, pomimo że takie rozwiązanie jest przeważnie stosowane w UE.

⁶ Między innymi żywność, dostawy wody, produkty farmaceutyczne, sprzęt medyczny, przewozy pasażerskie, książki, gazety, magazyny i czasopisma, wstęp związany z usługami związanymi z kulturą i usługami rozrywkowymi, budownictwo społeczne, remonty i naprawy prywatnych budynków mieszkalnych, usługi hotelarskie i gastronomiczne, usługi obiektów sportowych, opieka medyczna, zbieranie odpadów, drobne naprawy, usługi fryzjerskie.

⁷ Dane Ministerstwa Finansów.

⁸ 11,2 mld PLN, tj. 15 % łącznego kosztu obniżonych stawek podatku VAT.

⁹ Analiza dotycząca potencjału reformy fiskalnej w dziedzinie ochrony środowiska w 12 państwach członkowskich UE.

¹⁰ *Taxation trends in the European Union*, wydanie z 2014 r.

2.3. RYNEK PRACY, EDUKACJA I POLITYKA SPOŁECZNA

W ostatnich latach niskie koszty pracy korzystnie wpłynęły na polską gospodarkę. Niemniej jednak na drodze ku gospodarce opartej na innowacjach czekają trudne zadania związane z poprawą jakości kapitału ludzkiego. Do najważniejszych problemów należą: niski współczynnik aktywności zawodowej niektórych grup społecznych, utrzymująca się segmentacja rynku pracy oraz niewielka mobilność geograficzna i zawodowa. Polska zmagą się też z wyzwaniami w dziedzinie edukacji, zwłaszcza dotyczącymi jakości edukacji, jej niedostatecznej przydatności na rynku pracy oraz uczenia się przez całe życie. Ważnym zadaniem jest również zapewnienie spójności społecznej.

Sytuacja na rynku pracy

Polski rynek pracy cechuje szereg słabości oraz rosnąca presja związana ze starzeniem się społeczeństwa (ramka 2.3.1). Wskaźnik zatrudnienia wzrósł znacząco i w trzecim kwartale 2014 r. wyniósł 67,3 %. Stopa bezrobocia na poziomie 8,3 % też świadczy o dużej poprawie sytuacji. Rośnie jednak bezrobocie długotrwałe. W 2013 r. odsetek bezrobotnych, którzy pozostawali bez pracy dłużej niż jeden rok, wyniósł 42,5 % (wzrost w stosunku do około 30 % w latach 2008-2009), zaś odsetek bezrobotnych, którzy znaleźli zatrudnienie w 2012 r. wyniósł 28,7 %.

Publiczne służby zatrudnienia nie radzą sobie z sytuacją na rynku pracy z powodu braku zasobów i nieefektywnego działania. Słabe monitorowanie i niedostateczna koordynacja rozproszonego systemu publicznych służb zatrudnienia oraz niedobór wykwalifikowanej kadry są przeszkodą w skutecznym działaniu tych służb. Nowelizacja ustawy o promocji zatrudnienia i instytucjach rynku pracy zapoczątkowała istotną reformę publicznych służb zatrudnienia oraz aktywnej polityki rynku pracy. Wprowadzono zindywidualizowane podejście publicznych służb zatrudnienia do osób poszukujących pracy (profilowanie), a także usprawniono poradnictwo i doradztwo zawodowe. Przewidziano także nowe środki, w tym bony na aktywizację zawodową, pożyczki z Funduszu Pracy oraz świadczenia aktywizacyjne dla pracodawców zatrudniających rodziców powracających do pracy po przerwie związanej z wychowywaniem dziecka. Zasadnicze znaczenie będzie miało zapewnienie skutecznej

koordynacji polityki pomiędzy zaangażowanymi instytucjami, w tym monitorowania i oceny.

Współczynnik aktywności zawodowej

Uczestnictwo kobiet w rynku pracy nadal napotyka na przeszkody z powodu ograniczonej dostępności usług opieki nad dziećmi i edukacji przedszkolnej. Okres aktywności zawodowej kobiet (29,6 roku w porównaniu z 34,7 roku w przypadku mężczyzn) wciąż jest krótki, co niekorzystnie wpływa np. na uprawnienia emerytalne kobiet. Wzrost wskaźnika zatrudnienia kobiet jest zahamowany zwłaszcza na skutek niedoboru placówek opieki nad dziećmi i osobami w starszym wieku. Pomimo zwiększonych nakładów finansowych odsetek dzieci poniżej 3. roku życia uczęszczających do placówek opieki nad dziećmi jest bardzo niewielki¹¹, a znoszenie różnic w dostępie do wczesnej edukacji stanowi wciąż duże wyzwanie. Aby zaradzić tym problemom, na gminy nałożono ustawowy obowiązek zapewnienia miejsca w placówce przedszkolnej każdemu dziecku w wieku 4 lat, począwszy od września 2015 r., oraz każdemu dziecku w wieku 3 lat, począwszy od września 2017 r. Stopień wykorzystania elastycznych rozwiązań w zakresie organizacji pracy kobiet (takich jak niepełny wymiar czasu pracy) jest również znacznie niższy od średniej UE i nie sprzyja godzeniu pracy z obowiązkami związanymi z osobami wymagającymi opieki. Chociaż wprowadzono przepisy dotyczące elastycznego czasu pracy¹², tylko niewielka liczba przedsiębiorstw wdrożyła takie rozwiązania do maja 2014 r.

Trudno na razie oszacować łączny wpływ przepisów dotyczących urlopów rodzicielskich i elastycznego czasu pracy, mających na celu lepsze godzenie życia zawodowego i prywatnego. W 2014 r. wprowadzono dwa dodatkowe narzędzia: granty na telepracę i świadczenia aktywizacyjne dla bezrobotnych rodziców powracających na rynek pracy po urlopie rodzicielskim. Skuteczność tych dodatkowych środków prawdopodobnie zależeć będzie jednak od dostępności usług opieki nad dziećmi. Na ocenę

¹¹ Ogółem 6 % w 2012 r. w porównaniu ze średnią dla UE-28 wynoszącą 28 %.

¹² Na przykład ruchomy czas pracy i przerywany czas pracy.

czekają pierwsze skutki obowiązującego od czerwca 2013 r. dłuższego urlopu rodzicielskiego z punktu widzenia ponownej integracji matek na rynku pracy. Ogólnie rzecz biorąc, poczyniono pewne postępy w zakresie zwiększenia aktywności zawodowej kobiet na rynku pracy.

Niski jest też współczynnik aktywności zawodowej pracowników w starszym wieku, choć daje się zauważyć stopniowy wzrost wskaźnika zatrudnienia w grupie wiekowej 55-64 lata¹³. Wprowadzono pewne środki aktywizacji zawodowej przeznaczone dla starszych pracowników, w tym nowe dofinansowanie do wynagrodzenia zatrudnionych osób w wieku powyżej 60 lat oraz zapis ograniczający korzystanie z Krajowego Funduszu Szkoleniowego do osób po 45. roku życia. W kontekście podnoszenia ustawowego wieku emerytalnego, podwyższenie rzeczywistego wieku przejścia na emeryturę i wskaźnika zatrudnienia osób po 50. roku życia, a zwłaszcza kobiet, nadal stanowi duże wyzwanie. Z tego względu, jeśli chodzi o poprawę szans na zatrudnienie pracowników w starszym wieku, osiągnięto jedynie ograniczony postęp.

Utrudniona jest również aktywność zawodowa osób młodych. Stopa bezrobocia osób młodych w Polsce wynosi 27,3 % i wciąż jest wyższa od średniej UE. Zwiększył się też – do 12,2 % w 2013 r. – odsetek młodzieży niekształcącej się, niepracującej ani nie szkolącej się (NEET). Gwarancja dla młodzieży została w Polsce uchwalona w formie prawa. Inicjatywa ta ma na celu zwiększenie pomocy dla niezarejestrowanych osób młodych¹⁴ i zapewnienie młodym osobom poszukującym pracy usług pośrednictwa pracy¹⁵, poradnictwa zawodowego oraz nowych narzędzi aktywizacji zawodowej, takich jak bony¹⁶ i pożyczki z Funduszu Pracy na rozpoczęcie działalności gospodarczej. Skuteczna koordynacja środków aktywizacji jest jednak problematyczna,

zwłaszcza jeśli chodzi o współpracę publicznych służb zatrudnienia i Ochotniczych Hufców Pracy (OHP). Na mocy nowej ustawy i programu gwarancji dla młodzieży OHP nadano większą rolę niż dotychczas, w przeszłości bowiem działalność tej organizacji skupiała się na ułatwianiu integracji społecznej młodzieży w niekorzystnej sytuacji poprzez niewymagającą kwalifikacji pracę fizyczną. Należy uważnie monitorować, w jakim stopniu OHP jest w stanie pomóc szerszej grupie młodych ludzi w znalezieniu długoterminowego zatrudnienia wysokiej jakości. W kwestii działań zmierzających do ograniczenia bezrobocia młodzieży poczyniono pewne postępy.

Segmentacja rynku pracy

W Polsce utrzymuje się segmentacja rynku pracy. Odsetek osób zatrudnionych na czas określony jest najwyższy w UE¹⁷, odsetek osób przechodzących od zatrudnienia na czas określony do stałego zatrudnienia jest niski (20 %), a różnica między średnim wynagrodzeniem pracowników zatrudnionych na czas nieokreślony a pracowników z umową na czas określony¹⁸ jest najwyższa w UE (36,8 % w 2010 r.). Ponadto aż 66,8 % pracowników zatrudnionych na czas określony nie może znaleźć stałej pracy. W ostatnich latach upowszechniło się zawieranie umów cywilno-prawnych¹⁹. Ich częste stosowanie jeszcze bardziej pogarsza jakość zatrudnienia, zwłaszcza w przypadku młodych osób. Aby zagwarantować ubezpieczenia społeczne osobom zatrudnionym na podstawie umów cywilno-prawnych²⁰ oraz ograniczyć ich nadmierne stosowanie, wprowadzono nowe przepisy, które mają zacząć obowiązywać od 2016 r. Nowe prawo

¹⁷ 26,8 % w 2013 r. w porównaniu z 13,7 % w UE.

¹⁸ Wielkość procentowa wyrażająca średnią różnicę między wynagrodzeniem na podstawie umowy na czas określony, a wynagrodzeniem na podstawie umowy na czas nieokreślony.

¹⁹ Są to elastyczne umowy o pracę nieobjęte kodeksem pracy, charakteryzujące się niższym poziomem zabezpieczenia społecznego po stronie pracowników oraz niższym stopniem ryzyka związanego z zabezpieczeniem społecznym po stronie pracodawcy.

²⁰ Pracownicy zatrudnieni na podstawie standardowych umów o pracę wplacają składki do Zakładu Ubezpieczeń Społecznych od całości swojego wynagrodzenia. W przypadku umów zlecenia pracodawcy mogą obecnie płacić składki z tytułu zabezpieczenia społecznego – w tym składki emerytalno-rentowe i wypadkowe – tylko od jednej wybranej umowy. Od pozostałych umów zawartych z tą samą osobą składki te nie są obowiązkowe.

¹³ Z 41,3 % w 2013 r. (III kwartał) do 43,3 % w 2014 r. (III kwartał).

¹⁴ Znajdowanie osób młodych niekształących się, niepracujących ani nie szkolących się oraz motywowanie ich i pomaganie im w powrocie do nauki lub w podjęciu pracy.

¹⁵ Pomaganie młodym ludziom w znalezieniu odpowiedniej pracy i pomaganie pracodawcom w szukaniu pracowników z odpowiednimi kwalifikacjami.

¹⁶ Między innymi bony na szkolenie, staż, zatrudnienie i zasiedlenie.

nałoży na pracodawców obowiązek opłacania miesięcznych składek na ubezpieczenie społeczne od wszystkich umów zlecenia (tj. najczęściej stosowanego typu umów cywilno-prawnych) co najmniej na poziomie minimalnego wynagrodzenia za pracę (1750 PLN w 2015 r.). Rozwiązanie to nie likwiduje jednak źródła problemu, które leży w kodeksie pracy. Dlatego proponowana zmiana raczej nie rozwiąże problemu niemal jednej czwartej osób zatrudnionych, które pracują na podstawie umów na czas określony lub umów cywilnoprawnych. Duże obciążenia administracyjne²¹ związane z zatrudnianiem pracowników na podstawie kodeksu pracy stanowią poważne wyzwanie dla rynku pracy i są zachętą do stosowania umów na czas określony oraz nietypowych umów o pracę. Sztuczne przepisy dotyczące zwalniania z pracy, które często prowadzą do długotrwałych procesów sądowych, oraz inne obciążenia dla pracodawców skłaniają ich do szukania rozwiązań poza kodeksem pracy. Trudności te mogą także ograniczać wykorzystanie środków aktywizacji zawodowej, takich jak granty na telepracę. Ogółem w walce z segmentacją rynku pracy zaobserwowano ograniczony postęp.

Regionalna i zawodowa mobilność pracowników

Niewielka regionalna i zawodowa mobilność pracowników na terenie Polski wciąż stanowi wyzwanie strukturalne dla rynku pracy. W niektórych regionach Polski utrudnienia w mobilności wewnętrznej (zarówno geograficznej, jak i sektorowej) skutkują brakami oraz niedopasowaniem podaży i popytu na rynku pracy, a także niewłaściwą alokacją zasobów ludzkich. Pracownicy nie przeprowadzają się do innych powiatów czy województw o bardziej korzystnych warunkach rynku pracy. Ponadto obserwuje się współzależność między wysokim poziomem bezrobocia i potencjalnie bardziej hojnym systemem świadczeń dla bezrobotnych w

niektórych powiatach²² (przy czym minimalne wynagrodzenie za pracę jest wszędzie takie samo). Taka sytuacja może ograniczać wewnętrzne przepływy migracyjne w kierunku bardziej dynamicznych obszarów. Czynnikiem hamującym te przepływy są również trudności w dojazdach do pracy spowodowane utrzymującymi się słabościami infrastruktury transportowej oraz wysokimi kosztami podróży.

Preferencyjne systemy zabezpieczenia społecznego rolników i górników stanowią dużą przeszkodę w mobilności zawodowej i obciążają finanse publiczne. Sektor rolny w Polsce zatrudnia 11,4 % ogółu siły roboczej – ponad dwa razy więcej niż średnia UE (5,1 %) – a produkuje zaledwie 3,3 % wartości dodanej brutto. Specjalny system zabezpieczenia społecznego rolników (KRUS) oraz preferencyjny system opodatkowania zniechęcają do przechodzenia z sektora rolnego do bardziej produktywnych sektorów. Taka sytuacja skutkuje ukrytym bezrobociem w obszarach wiejskich i zwiększonym udziałem gospodarki nieformalnej. KRUS jest w dużym stopniu dotowany przez państwo, tylko 9 % kosztów pokrywają składki na ubezpieczenia społeczne płacone przez rolników. W sumie dotacje państwa na ten cel wynoszą blisko 1 % PKB. Również specjalne przywileje emerytalne dla górników, którzy są zwolnieni z systemu o zdefiniowanej składce, stanowią przeszkodę dla mobilności na rynku pracy. Koszt emerytur górniczych dla finansów publicznych wynosi około 0,5 % PKB. Nie odnotowano żadnego postępu w zakresie reformy systemów zabezpieczeń społecznych rolników i górników.

Edukacja i umiejętności

Polska stosunkowo dobrze radzi sobie z ograniczaniem wczesnego kończenia nauki i osiąga dobre wyniki w badaniach PISA, ale nadal nierozwiązanym problemem jest poprawa poziomu umiejętności podstawowych. Istotnym czynnikiem wpływającym na wyniki w nauce jest sytuacja społeczno-ekonomiczna uczniów. Znaczące są też różnice osiągnięć w zależności od

²¹ W tym sztuczne zasady dotyczące zwalniania z pracy, które dla pracodawcy często wiążą się z długotrwałymi procesami sądowymi, oraz inne wymogi stanowiące niepotrzebne obciążenia dla pracodawców, które skłaniają ich do szukania rozwiązań poza kodeksem pracy i ograniczają stosowanie środków aktywizacji zawodowej, takich jak granty na telepracę.

²² Krajowe ramy prawne są jednolite, ale w praktyce poziom świadczeń dla bezrobotnych jest różny w zależności od powiatu, ze względu na brak współpracy między publicznymi służbami zatrudnienia na różnych szczeblach.

rodzaju szkół średnich II stopnia. Zasadniczym problemem jest niski poziom umiejętności cyfrowych i znajomości języków obcych. Co najważniejsze, z badań wynika²³, że systemowi edukacji nie udaje się wyposażyć uczniów w kluczowe kompetencje przydatne na rynku pracy, takie jak umiejętności analityczne, rozwiązywanie problemów, krytyczne myślenie, praca zespołowa, kreatywność itp. Przesadny nacisk na przygotowanie uczniów do egzaminów testowych jest częścią problemu. Wiek rozpoczęcia obowiązkowej edukacji szkolnej obniżono z siedmiu do sześciu lat, począwszy od roku szkolnego 2014/2015. Realizowana jest też ogólna reforma programu nauczania w szkołach średnich II stopnia. W ramach programu „Cyfrowa szkoła” udostępniane są otwarte zasoby edukacyjne (e-podręczniki), ale proces ten postępuje wolno i spotyka się z krytyką zainteresowanych stron z sektora edukacji. Stopniowo wprowadzanych będzie więcej bezpłatnych podręczników²⁴. Do rozwiązania pozostaje wciąż problem usprawnienia szkoleń dla nauczycieli w dziedzinie nauczania kluczowych kompetencji przydatnych na rynku pracy. Trwają dyskusje na temat możliwej reformy Karty Nauczyciela przewidującej większą elastyczność systemu.

Kształcenie i szkolenie zawodowe jest nadal niedostatecznie dostosowane do potrzeb rynku pracy²⁵. Począwszy od roku akademickiego 2012/2013 Polska rozpoczęła wdrażanie reformy systemu kształcenia i szkolenia zawodowego, ale do zrealizowania pozostaje wciąż kilka ważnych zadań, w tym poprawa współpracy między przedsiębiorstwami (zwłaszcza MŚP) a placówkami kształcenia i szkolenia zawodowego²⁶, w szczególności jeśli chodzi o

tworzenie możliwości uczenia się poprzez praktykę w miejscu pracy oraz podnoszenie poziomu umiejętności nauczycieli. Rozwijanie podstawowych i kluczowych kompetencji uczniów jest też niezbędne, aby przygotować ich do przyszłych zmian na rynku pracy²⁷. Trudnym zadaniem jest wciąż zapewnienie wysokiej jakości poradnictwa zawodowego²⁸, jak również zacieśnianie współpracy organów regionalnych i lokalnych w celu zagwarantowania efektywnych inwestycji w system kształcenia i szkolenia zawodowego. Minister edukacji narodowej udzieliła niedawno wsparcia kształceniu i szkoleniu zawodowemu, ogłaszając rok szkolny 2014/2015 „Rokiem Szkoły Zawodowców”. Środki na ten cel zostaną przeznaczone z funduszy krajowych i unijnych. Ogólnie rzecz biorąc, Polska poczyniła pewne postępy w zwiększaniu przydatności kształcenia zawodowego z punktu widzenia potrzeb rynku pracy.

Choć Polska jest na dobrej drodze do osiągnięcia krajowego celu, jakim jest 45 % odsetek osób z wyższym wykształceniem²⁹, problemem jest nadal jakość szkolnictwa wyższego i przydatność wykształcenia wyższego na rynku pracy. Rośnie liczba wysoko wykwalifikowanych pracowników, którzy wykonują prace wymagające jedynie średnich lub niskich umiejętności³⁰, co świadczy o niedopasowaniu kwalifikacji do potrzeb rynku pracy. Brakuje ponadto skutecznego poradnictwa zawodowego, a absolwenci nie dysponują kompetencjami kluczowymi niezbędnymi na rynku pracy. W październiku 2014 r. weszła w życie

²³ Na przykład wyniki badania TALIS 2013.

²⁴ Bezpłatne podręczniki szkolne otrzymają uczniowie pierwszych klas szkół podstawowych, począwszy od roku szkolnego 2014/2015. W roku 2015 wprowadzone zostaną bezpłatne podręczniki w drugiej i czwartej klasie szkoły podstawowej oraz w pierwszej klasie gimnazjum. Od 2017 r. wszyscy uczniowie szkół podstawowych i gimnazjalnych będą już mieli bezpłatne podręczniki szkolne.

²⁵ Według danych GUS z 2014 r. stopa bezrobocia wśród absolwentów techników i szkół policealnych wyniosła 35,5 %, zaś wśród absolwentów zasadniczych szkół zawodowych – 43,5 % (w przypadku absolwentów szkół wyższych wskaźnik ten wyniósł 19,9 %).

²⁶ Z przeprowadzonej ankiety wynika, że tylko 55 % nauczycieli kształcenia i szkolenia zawodowego współpracowało z pracodawcami w roku szkolnym

2012/2013 i tylko 29 % szkół konsultowało się z pracodawcami w sprawie programów szkoleń.

²⁷ W 2012 r. ponad 46 % uczniów zasadniczych szkół zawodowych nie osiągnęło poziomu 2 umiejętności językowych w badaniu PISA.

²⁸ Mimo że w krajowym ustawodawstwie wprowadzono obowiązek zapewnienia takiego poradnictwa uczniom szkół średnich. Źródło: Sprawozdanie z międzynarodowej konferencji na temat kształcenia i szkolenia zawodowego „ZAWODOWCY NA START!”, Przedstawicielstwo Komisji Europejskiej, Polska, 8 grudnia 2014 r.

²⁹ Polska osiąga lepsze od średniej UE wyniki pod względem odsetka osób z wyższym wykształceniem (40,5 % w 2013 r. w porównaniu ze średnią UE wynoszącą 36,9 % w grupie wiekowej 30-34 lata).

³⁰ Świadczą o tym dane Eurostatu, z których wynika, że odsetek osób wykonujących pracę poniżej poziomu swoich kwalifikacji wzrósł z 11 % do 19 % w latach 2002-2012 – najwięcej w całej UE.

nowelizacja ustawy o szkolnictwie wyższym, w której wprowadzono system monitorowania karier zawodowych absolwentów i umożliwiono studentom studia interdyscyplinarne oraz nastawione na praktykę studia dualne prowadzone z pracodawcami. Istotną luką do wypełnienia jest też współpraca uniwersytetów ze światem biznesu, w tym w zakresie studiów doktoranckich, a także współpraca międzynarodowa oraz brak kompleksowego systemu elektronicznych repozytoriów zapewniających otwarty dostęp do informacji naukowych, tj. publikacji i danych z badań naukowych. Ogólnie rzecz biorąc, jeśli chodzi o szkolnictwo wyższe, Polska poczyniła pewne postępy w zwiększaniu przydatności edukacji z punktu widzenia potrzeb rynku pracy.

Niski poziom uczestnictwa w programach uczenia się przez całe życie zmniejsza szanse na zatrudnienie osób dorosłych, zwłaszcza pracowników w starszym wieku. W tym względzie zasadnicze znaczenie ma dostosowanie podaży umiejętności do popytu na nie na rynku pracy. Uczestnictwo osób dorosłych w procesie uczenia się przez całe życie nadal jest bardzo niskie³¹, szczególnie w grupie wiekowej 55-64 lata (0,8 % populacji). Ponadto wyniki Międzynarodowego Badania Kompetencji Osób Dorosłych (PIAAC) przeprowadzonego przez OECD wskazują na pilną potrzebę podnoszenia poziomu umiejętności osób starszych w zakresie liczenia, czytania i pisania, a w szczególności rozwiązywania problemów w otoczeniu bogatym w technologie. W procesie uczenia się przez całe życie przeważnie rzadziej uczestniczą osoby gorzej wykształcone oraz pracownicy sektorów rolnego i przemysłowego. W ramach reformy kształcenia i szkolenia zawodowego wprowadzono możliwość uznawania pełnych kwalifikacji zdobytych drogą pozaformalną, co może skuteczniej motywować osoby dorosłe do udziału w różnych formach uczenia się przez całe życie. Polska osiągnęła ograniczony postęp w zwiększaniu uczestnictwa osób dorosłych w procesie uczenia się przez całe życie w celu dostosowania podaży umiejętności do popytu na nie.

Polityka społeczna

Polska nadal zmagają się z poważnymi problemami dotyczącymi adekwatności i zasięgu systemu zabezpieczenia społecznego. Wydatki Polski na zabezpieczenie społeczne wyrażone w PKB wynoszą 18,1 % (wykres 2.3.1) i są niższe od średniej UE równej 29,5 %. Wpływ transferów socjalnych na ograniczanie ubóstwa jest coraz mniejszy i w 2013 r. był o około 10 p.p. niższy od średniej unijnej. Blisko 50 % wszystkich wydatków na zabezpieczenie społeczne przeznaczają się na emerytury i wskaźnik ten nie wykazuje tendencji spadkowej. Wśród emerytów kobiety w starszym wieku (65+) są znacznie bardziej narażone na ryzyko ubóstwa i wykluczenia społecznego niż mężczyźni (27,1 % w porównaniu z 17,4 %) i te różnice między płciami przypisuje się głównie nierównościom w systemie emerytalnym. Przeciętnie kobiety płacą stosunkowo niższe składki emerytalne z powodu krótszego okresu aktywności zawodowej i dłuższego średniego trwania życia. Mimo że w przypadku dzieci notuje się rosnący wskaźnik zagrożenia ubóstwem, nakłady na świadczenia rodzinne są najniższe w UE i wynoszą 0,8 % PKB (dane z 2012 r.). Ponadto zasięg i kwota zasiłków dla bezrobotnych są bardzo niskie, a różnica między zasiłkiem dla bezrobotnych a minimalnym wynagrodzeniem za pracę jest stosunkowo niewielka, co z kolei zniechęca bezrobotnych o niskich kwalifikacjach do szukania pracy. Krajowy Program Przeciwdziałania Ubóstwu i Wykluczeniu Społecznemu na lata 2014-2020 został przyjęty w dniu 12 sierpnia 2014 r. Dodatkowo wprowadzono też środki wsparcia dla rodzin wielodzietnych. Podniesiono również minimalną kwotę dochodów uprawniających do świadczeń rodzinnych, ale same kwoty świadczeń są nadal niskie. Nie zaproponowano jednak kompleksowej reformy systemu zabezpieczenia społecznego, która usprawniłaby jego ogólną skuteczność i wydajność. Ogółem w dziedzinie polityki społecznej odnotowano jedynie ograniczony postęp.

³¹ Wskaźnik ten zmniejszył się jeszcze do 4,3 % w 2013 r. (w porównaniu z 4,5 % w 2012 r.), podczas gdy średnia UE wyniosła 10,5 %.

Wykres 2.3.1: **Wydatki na zabezpieczenie społeczne w Polsce, % PKB, według rodzaju wydatków**

Źródło: Eurostat

Ramka 2.3.1: Rosnąca presja związana ze starzeniem się społeczeństwa

Coraz większym wyzwaniem dla polskiego rynku pracy są zmiany demograficzne i zjawisko starzenia się społeczeństwa. Pod względem współczynnika płodności Polska zajmuje przedostatnie miejsce w UE (1,3 według ostatnich dostępnych danych z 2012 r.). Nie wiadomo jeszcze, jakie będą przyszłe skutki przepływów imigracyjnych i emigracyjnych. Z prognoz zawartych w sprawozdaniu na temat starzenia się społeczeństwa z 2015 r., które uwzględnia migrację netto, wynika, że liczba ludności w wieku produkcyjnym w Polsce (od 15 do 64 lat) zmniejszy się z 27,1 mln w 2013 r. do 25,4 mln w 2020 r. Tempo spadku ludności w wieku produkcyjnym (w % ogółu ludności) jest niepokojące, zwłaszcza że długoterminowe prognozy wskazują, że do 2050 r. populacja ta zmniejszy się do 20 mln.

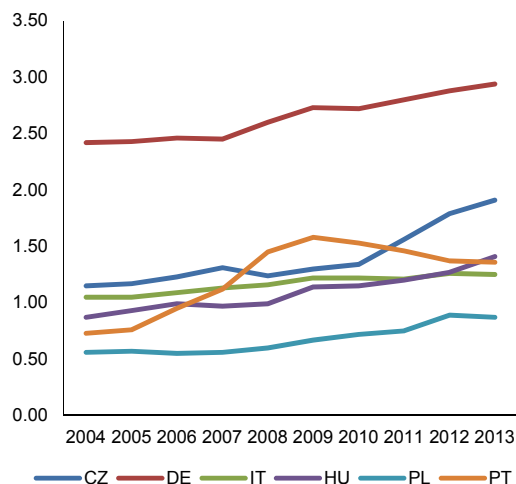
2.4. BADANIA I ROZWÓJ ORAZ INNOWACJE

Nakłady na badania i rozwój w ramach działalności gospodarczej w Polsce zwiększyły się w stosunku do 2007 r., ale wciąż są niskie. W 2013 r. łączne wydatki na badania i rozwój wyniosły 0,9 % PKB – co oznacza wzrost w porównaniu z 0,6 % PKB pięć lat wcześniej (wykres 2.4.1). Niemniej jednak nakłady na ten cel należą do najniższych w Europie i są finansowane w zbyt dużym stopniu ze środków publicznych. Choć w ostatnim czasie system badań i rozwoju przeszedł znaczące zmiany, zwiększenie publicznego wsparcia nie pociągnęło za sobą wystarczającego wzrostu³² nakładów na ten cel ze strony przedsiębiorstw³³. Polska ma wciąż sporo do nadrobienia, aby mogła osiągnąć wyznaczony na 2020 r. cel zwiększenia nakładów na badania i rozwój do poziomu 1,7 % PKB. Niski poziom publicznych i prywatnych nakładów na badania i rozwój oraz niska zdolność polskich przedsiębiorstw i instytucji badawczych do przełożenia inwestycji w konkretne innowacje, przyczyniły się do słabego wyniku Polski w rankingu unijnej tablicy wyników w zakresie badań i innowacji z 2014 r. (25. miejsce na 28). Ważnym zadaniem dla Polski jest priorytetowe traktowanie inwestycji publicznych w badania stosowane i innowacje, które pobudzają inwestycje prywatne prowadzące do lepszego wyniku w dziedzinie innowacyjności.

³² Nakłady ze środków prywatnych zwiększyły się z 0,33 % PKB w 2012 r. do 0,38 % PKB w 2013 r. Dla porównania średnia UE wyniosła 1,29 %.

³³ Należy zaznaczyć, że nakłady polskich przedsiębiorstw na badania i rozwój mogą być zaniżone, ponieważ brakuje bodźców zachęcających firmy do wywiązywania się z obowiązku zgłaszania takich wydatków. Wprowadzenie bodźców podatkowych w obszarze badań i rozwoju mogłoby zachęcić przedsiębiorstwa do odpowiedniego zgłaszania wydatków na badania i rozwój.

Wykres 2.4.1: Wydatki Polski na badania i rozwój ogółem, jako % PKB, w latach 2004-2013



Źródło: Eurostat

Poprawa osiągnięć naukowych i technologicznych Polski oraz pełna realizacja ram polityki w dziedzinie badań i rozwoju mają pierwszorzędne znaczenie w tworzeniu efektywnego systemu badań i innowacji. Skuteczna realizacja kluczowych inicjatyw politycznych zaplanowanych na lata 2014-2020 – strategii na rzecz innowacyjności i efektywności gospodarki, Programu Rozwoju Przedsiębiorstw, krajowych strategii inteligentnej specjalizacji (KIS) oraz Programu Operacyjnego Inteligentny Rozwój – ma zasadnicze znaczenie dla stopniowego zacieśniania współpracy między nauką a przemysłem. Temu celowi służą także obowiązujące od października 2014 r. zmiany do ustawy o szkolnictwie wyższym, które ułatwiają przekazywanie praw własności intelektualnej naukowcom będącym autorami prac badawczych lub rozwojowych, a więc sprzyjają komercjalizacji badań i rozwoju. Polska zobowiązała się ponadto do wdrożenia w pełnym zakresie do końca 2016 r. krajowych i regionalnych strategii inteligentnej specjalizacji w ramach inicjatyw europejskich funduszy strukturalnych i inwestycyjnych. Celem tych strategii jest ograniczenie fragmentacji polityki w dziedzinie badań finansowanych ze środków publicznych. Oczekuje się, że pomogą one zacieśnić powiązania między wszystkimi uczestnikami procesu innowacji. Ponadto programy oferowane przez Narodowe Centrum Badań i Rozwoju (NCBR) oraz środki zawarte w Programie Operacyjnym Inteligentny Rozwój na

lata 2014-2020 przewidują bardziej spójny system instrumentów wsparcia obejmujących cały cykl innowacji, od badań naukowych po innowacje rynkowe. Dostępność instrumentów kapitałowych wysokiego ryzyka przeznaczonych dla innowacyjnych projektów obarczonych wysokim ryzykiem jest bardzo niewielka³⁴, dlatego stosowanie instrumentów finansowych w celu lewarowania inwestycji prywatnych to wciąż poważne wyzwanie.

Umiejscowienie i poprawa jakości polskiego systemu badań naukowych i innowacji nadal stanowią trudne zadanie. Świadczą o tym słabe wyniki polskiej nauki³⁵, utrzymujący się niski odsetek wspólnych publikacji publiczno-prywatnych³⁶ i przedsiębiorstw badawczych, niepokojący spadek działalności innowacyjnej prowadzonej przez MŚP³⁷, a także niewielka liczba patentów i słabe wyniki w zakresie pozostałych wskaźników innowacyjności. Program wsparcia bezpośrednich inwestycji zagranicznych mający na celu przyciągnięcie inwestycji badawczo-rozwojowych³⁸ oraz planowane środki wsparcia w Programie Operacyjnym Inteligentny Rozwój skupiały się na pobudzaniu działalności eksportowej polskich przedsiębiorstw. Niedawne usprawnienia w systemie finansowania instytucji naukowych (zmiany do ustawy o zasadach finansowania nauki ze stycznia 2015 r.) mogą częściowo przyczynić się do zwiększenia współpracy międzynarodowej badaczy i przedsiębiorstw.

Główne słabości polskiego systemu badań naukowych i innowacji leżą po stronie produktów. Istotne byłoby zatem podniesienie

jakości inwestycji publicznych w badania i rozwój przez skupienie się na obszarach o największym komercyjnym potencjale wyników badań. Dalsze wspieranie działalności innowacyjnej sektora prywatnego, ze szczególnym uwzględnieniem skutecznego wdrażania, monitorowania i oceny zaproponowanych ostatnio ram polityki w dziedzinie badań i rozwoju, również może się przyczynić do zwiększenia efektywności systemu badań i rozwoju. Ogólnie rzecz biorąc, Polska poczyniła ograniczone postępy we wzmacnianiu powiązań między nauką a przedsiębiorstwami, choć udało się osiągnąć pewien postęp pod względem lepszego ukierunkowania istniejących instrumentów na różne etapy cyklu innowacji.

Jak dotychczas, bodźce podatkowe w obszarze badań i rozwoju okazały się nieskuteczne w pobudzaniu prywatnych inwestycji badawczo-rozwojowych. Środki te docierają do niewielkiej liczby beneficjentów i wiążą się z dużymi kosztami. Daje to podstawy do zmiany zasad stosowania tych funduszy, aby były one bardziej skuteczne, zgodnie z dobrymi praktykami³⁹. Dwa instrumenty – (i) ulga podatkowa na nowe technologie oraz (ii) ulga podatkowa dla centrów badawczo-rozwojowych – istnieją już od dziesięciu lat, ale korzysta z nich niewielu podatników. W 2013 r. zaledwie 75 przedsiębiorstw skorzystało z ulgi na nowe technologie, co przyniosło im korzyści o wartości średnio 4 mln PLN na przedsiębiorstwo (około 950 tys. EUR). Ponadto w zamyśle ulga na nowe technologie ma na celu pomoc w zakupie technologii, a nie w ich rozwijaniu wewnątrz przedsiębiorstwa. Kryteria kwalifikowalności do ulgi podatkowej dla centrów badawczo-rozwojowych są uważane za zbyt restrykcyjne, zwłaszcza w przypadku nowych przedsiębiorstw. Z tej ulgi skorzystały w 2014 r. tylko 34 ośrodki. W 2014 r. w ramach Programu Rozwoju Przedsiębiorstw zaproponowano nowe rozwiązania w zakresie bodźców podatkowych na rzecz badań i rozwoju. Dzięki nim można będzie zaradzić niektórym słabościom obecnego systemu, na przykład poprawić dostępność ulg dla nowych i

³⁴ Inwestycje kapitału wysokiego ryzyka stanowią 0,05 % PKB (źródło: Główny Urząd Statystyczny, GUS).

³⁵ Tylko 3,8 % polskich publikacji naukowych zalicza się do 10 % najczęściej cytowanych publikacji na świecie. Polska zajmuje pod tym względem piąte od końca miejsce w UE.

³⁶ W 2012 r. w Polsce ukazało się średnio tylko pięć wspólnych publikacji publiczno-prywatnych na milion mieszkańców; dla porównania średnia UE wyniosła 53.

³⁷ Zaledwie 13,5 % polskich MŚP wprowadziło innowacyjny produkt lub proces w 2012 r. (średnia roczna zmiana tego wskaźnika w latach 2007-12 była ujemna i wyniosła -12,2 %).

³⁸ Zmiana zasad „Programu wspierania inwestycji o istotnym znaczeniu dla gospodarki polskiej na lata 2011-2020” sprzyja bezpośrednim inwestycjom zagranicznym, które są nastawione na działalność badawczo-rozwojową.

³⁹ Dobre praktyki w tej dziedzinie opisano w niedawnym badaniu, a koszty dobrze zaplanowanego systemu niekoniecznie muszą być wyższe od kosztów systemu obecnie obowiązującego w Polsce. CPB, „Study on R&D tax incentives”. Ostateczna wersja sprawozdania. Badanie zlecone przez Komisję Europejską, 2014 r.

małych przedsiębiorstw oraz pobudzać wewnętrzną działalność badawczo-rozwojową. Rząd uzależnił jednak wdrożenie tych rozwiązań od zakończenia procedury nadmiernego deficytu wobec Polski. Ogólnie rzecz biorąc, nie osiągnięto żadnego postępu w poprawie efektywności bodźców podatkowych w obszarze badań i rozwoju.

2.5. SEKTORY SIECIOWE I ŚRODOWISKO

Przeszkody i braki w sektorze transportu, sektorze energetycznym oraz sieci informacyjno-komunikacyjnej hamują potencjał wzrostu gospodarczego Polski. Sektor kolejowy jest niedoinwestowany, a penetracja szerokopasmowego dostępu do internetu jest zbyt niska. Polska gospodarka charakteryzuje się wysokim poziomem energochłonności oraz starzejącą się infrastrukturą energetyczną, w dużej mierze uzależnioną od węgla. Ponadto sieć energetyczna nie jest w wystarczający sposób połączona z sąsiednimi państwami.

Infrastruktura transportowa

Dzięki znaczącym inwestycjom⁴⁰ gęstość polskiej infrastruktury transportowej odpowiada już średniej UE, ale wydatki na konserwację i modernizację różnych środków transportu nie są równomiernie rozłożone. Z uwagi na szybki rozwój transportu drogowego ogólna struktura systemu transportu – także w miastach – stała się nie do utrzymania. Jest niebezpieczna dla użytkowników⁴¹, energochłonna⁴² i pełna zatorów komunikacyjnych⁴³ oraz przyczynia się do emisji gazów cieplarnianych⁴⁴ i wysokiego poziomu zanieczyszczenia powietrza⁴⁵. Zagrożenia dla stabilności systemu transportu wynikają głównie z

niewystarczających nakładów na utrzymanie infrastruktury kolejowej, preferencyjnego traktowania transportu drogowego, niezadowalającego funkcjonowania transportu publicznego, słabej integracji różnych środków transportu oraz niedostatecznego wykorzystania inteligentnych systemów transportowych (ITS).

W przeciągu ostatnich 25 lat niedoinwestowany transport kolejowy uległ znacznej degradacji; dochodziło do zamykania tras i ograniczeń ruchu kolejowego, pomimo priorytetowego finansowania ze środków UE. Ponadto, bardzo wysokie w porównaniu z innymi europejskimi państwami opłaty za dostęp do torów hamują rozwój tego środka transportu w porównaniu z transportem drogowym. Nieelastyczne i niepewne finansowanie przez państwo inwestycji kolejowych oraz uciążliwe otoczenie regulacyjne skutkują czasochłonnym i kłopotliwym procesem przygotowywania i realizacji projektów. Opóźnienia w realizacji inwestycji są też spowodowane niedostatecznymi zdolnościami administracyjnymi i organizacyjnymi instytucji zarządzającej infrastrukturą kolejową. Pod tym względem nie zaobserwowano w praktyce żadnej poprawy, pomimo zapowiadanych pozytywnych zmian. W rezultacie sektor kolejowy stracił na konkurencyjności w porównaniu z transportem drogowym.

Ostatnie zmiany legislacyjne są właściwe i mogą wywrzeć pozytywny wpływ na transport kolejowy⁴⁶. Prawdopodobnie jednak ich skutki nie będą odczuwalne w przypadku projektów inwestycyjnych objętych okresem programowania 2007-2013. W wieloletnich ramach finansowych na lata 2014-2020 przewiduje się zwiększenie unijnego finansowania na rzecz sektora kolejowego o 85 % – do 10,2 mld EUR. Dodatkowo, co najmniej 4,5 mld EUR ma zostać zainwestowanych w projekty zrównoważonego transportu miejskiego, aby zaradzić problemowi zatorów komunikacyjnych i zapewnić stabilność systemu. Polska zobowiązała się do osiągnięcia ambitnych celów, co może się przyczynić do odwrócenia negatywnych tendencji w transporcie pasażerskim i towarowym oraz sprzyjać bardziej

⁴⁰ W latach 2006-2013 sieć autostrad i dróg ekspresowych wydłużyła się o 1700 km, zaś długość tras kolejowych dostosowanych do prędkości 160 km/h powiększyła się o 700 km.

⁴¹ Liczba wypadków drogowych i śmiertelnych ofiar wypadków nadal należy do najwyższych w UE. W 2012 r. odnotowano 263 śmiertelne wypadki na milion samochodów osobowych.

⁴² Zużycie energii w sektorze transportu rosło o 6 % rocznie w latach 2005-2011. W rezultacie poziom zależności Polski od produktów naftowych należy do najwyższych w UE (3,5 % PKB).

⁴³ Roczny koszt zatorów komunikacyjnych wyrażony jako odsetek PKB należy do najwyższych w UE (1,6 % PKB w 2009 r. – w porównaniu ze średnią UE 1 %). (JRC Technical Notes, „Measuring road congestion”; [ftp://ftp.jrc.es/users/transtools/public/congestion.pdf](http://ftp.jrc.es/users/transtools/public/congestion.pdf)).

⁴⁴ Poziom emisji gazów cieplarnianych w sektorze transportu podwoił się między rokiem 1990 a 2012, a nowo rejestrowane samochody charakteryzują się wciąż wyższym poziomem emisji (141 g CO₂/km) niż wynosi średnia UE (127 g CO₂/km).

⁴⁵ W latach 2009-2011 odsetek mieszkańców polskich miast, którzy byli narażeni na stężenie PM₁₀ wyższe od docelowych poziomów jakości powietrza w UE, wynosił 79-86 % (minimalna i maksymalna wartość dla tego okresu) (Jakość powietrza w Europie – sprawozdanie Europejskiej Agencji Środowiska z 2013 r.).

⁴⁶ Nowelizacja ustawy o transporcie kolejowym z dnia 15 stycznia 2015 r. ma na celu ułatwienie procedur realizacji inwestycji w obszarze infrastruktury kolejowej.

zrównoważonym środkiem transportu. Konieczne jest jednak większe zaangażowanie na centralnym szczeblu decyzyjnym, a także wprowadzenie elastycznych i stabilnych rozwiązań finansowych w zakresie współfinansowania inwestycji⁴⁷.

Pomimo zaplanowanych na nadchodzące lata działań mających na celu rozwiązanie problemów w transporcie zaobserwowano jedynie ograniczony postęp w realizacji projektów dotyczących transportu kolejowego i w usprawnianiu zdolności administracyjnych w tym sektorze.

Sieci szerokopasmowe

Polska jest jednym z państw UE o najniższych wskaźnikach dostępu do internetu, zarówno podstawowego, jak i szybkiego, oraz o niewielkim zasięgu sieci szerokopasmowych. W 2013 r. tylko 88 % gospodarstw domowych w Polsce miało dostęp do stacjonarnej sieci szerokopasmowej. Na obszarach wiejskich odsetek ten wynosił zaledwie 75 %. Pod względem tych wskaźników Polska uplasowała się odpowiednio na trzecim i czwartym miejscu od końca w rankingu państw członkowskich UE. Jeśli chodzi o przystępność cenową stacjonarnej łączności szerokopasmowej, Polska zajmuje 22. miejsce wśród 28 państw członkowskich⁴⁸. Z tego względu dalsze inwestycje w rozwój sieci szerokopasmowych oraz zapewnienie dostępu do internetu po bardziej przystępnych cenach stanowią kluczowe wyzwania dla rozwoju gospodarczego kraju. Na początku 2014 r. Polska zapoczątkowała realizację Narodowego Planu Szerokopasmowego, który odzwierciedla cele Europejskiej agendy cyfrowej dotyczące rozwoju sieci szerokopasmowych do 2020 r. W grudniu 2014 r. plan ten uzupełniono o Program Operacyjny Polska Cyfrowa (POPC). Dotyczy on w szczególności eliminowania różnic terytorialnych pod względem dostępu do sieci szerokopasmowych i ma na celu wsparcie finansowe rozwoju sieci szerokopasmowych w

latach 2014-2020 kwotą 1,2 mld EUR z Europejskiego Funduszu Rozwoju Regionalnego oraz wkładu własnego Polski. Planowane jest także rozszerzenie zasięgu mobilnych usług szerokopasmowych, nareszcie ogłoszono bowiem aukcję na częstotliwości superszybkiego internetu mobilnego LTE. Ogółem można stwierdzić, że Polska poczyniła pewne postępy w zakresie sieci szerokopasmowych, jeśli chodzi o decyzje administracyjne i finansowe.

Energia

W ostatnich latach łączne zużycie energii w Polsce zmniejszyło się i przestało rosnąć wraz ze wzrostem gospodarczym. Polska jest na dobrej drodze do osiągnięcia krajowego celu efektywności energetycznej, ale wciąż istnieje wiele możliwości zmniejszenia ogólnej zależności energetycznej Polski, a polska gospodarka jest nadal jedną z najbardziej energochłonnych w UE⁴⁹. Komisja szacuje, że 70 % budynków mieszkalnych ma słabą izolację, a 70 % domów jednorodzinnych ogrzewanych jest węglem, co ma niekorzystny wpływ na zdrowie publiczne i środowisko. W funduszach UE na okres programowania 2014-2020 dla Polski przeznaczono znaczną kwotę na projekty w zakresie efektywności energetycznej (łącznie 2 mld EUR), w szczególności na ocieplanie budynków i skojarzoną gospodarkę energetyczną (CHP). Polska osiągnęła pewien postęp w obszarze efektywności energetycznej.

Brak konkurencji na rynkach energetycznych w połączeniu z regulacją cen prowadzi do niedostatecznej dywersyfikacji źródeł energii i pozostaje główną przyczyną niegospodarności w całym łańcuchu dostaw energii. Niewystarczająca dywersyfikacja dostaw na rynku gazu zwiększa ryzyko zakłóceń w dostawach gazu i uniemożliwia bliższą integrację polskiego rynku gazu z rynkami regionalnymi. W 2014 r. wprowadzono obowiązek obrotu paliwami gazowymi za pośrednictwem giełdy gazu. Podobne rozwiązanie w sektorze energii elektrycznej ułatwiło konkurencję i obecnie około 60 % obrotów w tym sektorze odbywa się za pośrednictwem giełdy towarowej. Giełda ta nie

⁴⁷ Na podstawie Wieloletniego Programu Inwestycji Kolejowych w Polsce, obejmującego okres do 2023 r.

⁴⁸ Dane z badania Broadband Internet Access Cost (BIAC), 2014 (<http://ec.europa.eu/digital-agenda/en/news/study-retail-broadband-access-prices-february-2014>) oraz dane Eurostatu z 2013 r. (<http://ec.europa.eu/eurostat/web/products-datasets/-/tec00113>).

⁴⁹ „Member State's Energy Dependence: An Indicator-Based Assessment”, European Economy, Occasional Paper 145, kwiecień 2013.

jest jednak powiązana przez łączenie rynków z sąsiednimi państwami, za wyjątkiem Szwecji.

Budowa połączeń międzysystemowych przebiega powoli. Ścisła integracja Polski z sąsiednimi państwami ma zasadnicze znaczenie dla zapewnienia bezpieczeństwa dostaw gazu i energii elektrycznej oraz integracji rynków energii w regionie. Choć Polska jest bliska zakończenia prac nad swoją częścią połączenia elektroenergetycznego z Litwą („LitPolLink”), to budowa połączeń elektroenergetycznych z Niemcami i Słowacją nie posuwa się naprzód. Ta sytuacja sprawia, że sieć elektroenergetyczna Polski jest jedną z najsłabiej połączonych wśród państw członkowskich UE. W sektorze gazu, pomimo ostatnich inwestycji i postępów w zakresie bardziej elastycznego wykorzystania istniejących gazociągów w sieci krajowej, odnotowuje się opóźnienia w budowie terminalu LNG w Świnoujściu (jego uruchomienie jest przewidziane na połowę 2015 r.) oraz gazociągów międzysystemowych z sąsiednimi państwami. Konstrukcja południowego gazociągu międzysystemowego z Republiką Czeską i Słowacją jest wciąż na etapie przygotowań. Prace nad gazociągiem międzysystemowym z Litwą, będącym projektem o kluczowym znaczeniu dla zapewnienia bezpieczeństwa dostaw w regionie, posuwają się powoli pomimo znacznego wsparcia z funduszy UE (295 mln EUR). W rozwoju energetycznych połączeń międzysystemowych pomiędzy państwami, w tym gazociągu międzysystemowego z Litwą, osiągnięto jedynie ograniczony postęp.

Krajowe moce wytwórcze w sektorze energetycznym są przestarzałe i w dużym stopniu uzależnione od węgla. Udział węgla kamiennego i brunatnego w produkcji energii w Polsce wynosi niemal 85 % i wciąż buduje się duże nowe zakłady energetyczne opalane węglem (elektrownie w Opolu, Kozienicach, Jaworznie i Turowie). Ponieważ krajowe rezerwy węgla opłacalne z gospodarczego punktu widzenia są na wyczerpaniu, Polska importuje coraz większe jego ilości: w okresie ośmiu lat poprzedzających rok 2013 polska produkcja paliw stałych (węgla kamiennego i brunatnego) zmniejszyła się o 17 %, natomiast wielkość importu wzrosła prawie trzykrotnie (do 6,5 mt), a eksportu spadła o 22 %. Znaczne dotacje do produkcji węgla (łącznie 730 mln EUR w 2012 r.) obniżają koszty produkcji

energii elektrycznej przy użyciu tego surowca, co może zmniejszać efektywność rozwiązań opartych na odnawialnych źródłach energii, ponieważ stają się one mniej konkurencyjne w porównaniu z węglem⁵⁰. Obiecujące są plany mające na celu zachęcenie konsumentów do przesunięcia intensywnego zużycia energii elektrycznej poza godziny szczytu. W 2014 r. w Polsce zainstalowano prawie 400 000 inteligentnych liczników. W sumie osiągnięto pewien postęp w zakresie modernizacji i rozszerzenia produkcji energii.

Gospodarka odpadami

Choć Polska wciąż boryka się z trudnościami w osiągnięciu wiążących celów dyrektywy ramowej w sprawie odpadów, to ogólny wskaźnik składowania odpadów wytwarzanych oraz ilość odpadów komunalnych na mieszkańca plasują się dużo poniżej średniej UE. Z danych statystycznych wynika jednak, że zbiórka odpadów nie obejmuje około 16 % odpadów komunalnych, co oznacza, że 1,8 mln ton takich odpadów wyrzucanych jest nielegalnie bądź palonych⁵¹. Z zebranych odpadów komunalnych 75 % jest składowanych, a tylko 13 % poddanych recyklingowi i 12 % kompostowanych – wskaźniki te mieszczą się poniżej średniej dla UE-28⁵². Zapowiadana aktualizacja krajowego planu gospodarki odpadami oraz regionalnych planów gospodarki odpadami (która ma zostać zakończona przed końcem 2016 r.) wygląda obiecująco, ponieważ zakłada przeprowadzenie przeglądu planowanej infrastruktury w celu poprawy ogólnej jakości systemu recyklingu i uniknięcia nadmiaru zdolności spalania odpadów. Oba te czynniki mogłyby bowiem w jeszcze większym stopniu zahamować wzrost współczynnika recyklingu odpadów komunalnych. Ponadto przewiduje się dostosowanie wszystkich inwestycji współfinansowanych ze środków UE do tych planów. Ogółem osiągnięto pewien postęp w

⁵⁰ W 2012 r. łączny udział energii ze źródeł odnawialnych w końcowym zużyciu energii brutto wyniósł 11,04 %.

⁵¹ Według danych GUS w 2013 r. wytworzono 11 295 tys. ton odpadów komunalnych, zaś zebrano tylko 9 474 tys. ton (Rocznik Statystyczny Głównego Urzędu Statystycznego, „Ochrona Środowiska 2014”: <http://stat.gov.pl/obszary-tematyczne/srodowisko-energia/srodowisko/ochrona-srodowiska-2014,1,15.html>)

⁵² Eurostat, dane z 2012 r., UE-28: składowanie – 34%, spalanie – 24%, recykling i kompostowanie – 42%.

usprawnianiu gospodarowania odpadami, zwłaszcza w odniesieniu do planowania niezbędnej infrastruktury.

Zanieczyszczenie powietrza i emisja gazów cieplarnianych

Poziom narażenia mieszkańców miast na zanieczyszczenie powietrza przez cząstki stałe jest wciąż znacznie wyższy od średniej dla UE-28⁵³, przede wszystkim z powodu rozpowszechnionej praktyki palenia węglem niskiej jakości w domowych piecach i małych kotłach. Brak norm dotyczących domowych kotłów na węgiel oraz brak norm paliwowych sprzyjających stosowaniu wyższej jakości węgla to najważniejsze przyczyny utrzymującej się złej jakości powietrza.

Polska może mieć trudności z wypełnieniem swojego zobowiązania dotyczącego gazów cieplarnianych w sektorach nieobjętych systemem handlu emisjami. Zgodnie ze strategią „Europa 2020” w latach 2005-2020 Polska może zwiększyć emisję gazów cieplarnianych w tych sektorach o nie więcej niż 14 %. Według ostatnich szacunków Komisji na 2013 r.⁵⁴ poziom emisji jest wyższy od oczekiwanego: w latach 2005-2013 wzrósł o 11 % i przekracza roczny poziom docelowy na 2013 r. (9 %), określony w decyzji dotyczącej wspólnego wysiłku redukcyjnego.

⁵³ 37 mikrogramów na metr sześcienny w porównaniu ze średnią dla UE-28 wynoszącą 25 mikrogramów na metr sześcienny; dane Eurostatu z 2012 r.

⁵⁴ Postęp w realizacji celu z Kioto na lata 2013–2020 i celu strategii „Europa 2020”, COM(2014) 689.

2.6. OTOCZENIE BIZNESU, KONKURENCJA I ADMINISTRACJA PUBLICZNA

Otoczenie biznesu i efektywność administracji publicznej przedstawiają mieszany obraz. Pomimo pewnych zmian na lepsze⁵⁵ postęp w usprawnianiu otoczenia biznesu napotyka na trudności z powodu słabej koordynacji działań na różnych szczeblach rządu oraz ograniczonej zdolności władz regionalnych i lokalnych do wdrażania i monitorowania polityki. W skutecznym funkcjonowaniu administracji publicznej przeszkadza też duże rozdrobnienie i niekompatybilność systemów IT. Z drugiej strony Polsce udało się jednak zwiększyć konkurencyjność usług świadczonych w ramach wolnych zawodów dzięki ambitnym reformom w tym zakresie.

Potrzeby rozwoju biznesu wciąż nie są w skuteczny sposób zaspokajane. Pomimo gwałtownego wzrostu liczby instytucji otoczenia biznesu⁵⁶ zapewniane przez nie wsparcie jest niepełne i nie odzwierciedla prawdziwych potrzeb przedsiębiorstw. W rezultacie obecny system wsparcia biznesu koncentruje się na podstawowych usługach i w dużym stopniu polega na pomocy państwa, podczas gdy przedsiębiorstwom brakuje specjalistycznego wsparcia np. w obszarach innowacji i umiędzynarodowienia. Rząd zapoczątkował ostatnio reformę w celu usprawnienia i uproszczenia regulacyjnego otoczenia biznesu. Lepsza koordynacja polityki między ministerstwami i innymi podmiotami oraz dokładniejsze monitorowanie wdrażanych strategii nadal stanowią poważne wyzwania. W trosce o lepszą przewidywalność prawa dla przedsiębiorstw, począwszy od 2015 r. nowe przepisy wchodzić będą w życie tylko dwa razy w roku – w dniach 1 stycznia i 1 czerwca. Ustawa o ułatwieniu wykonywania działalności gospodarczej, której celem jest ułatwienie działalności gospodarczej i uproszczenie

przepisów przez zebranie w jednym dokumencie prawnym zmian do ponad 30 ustaw, weszła w życie z początkiem 2015 r. Trwają też prace nad nowym projektem ustawy Prawo działalności gospodarczej, który przewiduje wzmocnienie praw przedsiębiorców. Ponadto opracowywana jest też nowa ustawa Prawo restrukturyzacyjne, która ma ułatwić odzyskiwanie należności przez przedsiębiorstwa.

Uzyskanie pozwolenia na budowę w Polsce jest czasochłonne i uciążliwe. Według raportu Banku Światowego „Doing Business” z 2015 r. uzyskanie takiego pozwolenia wymaga dopełnienia 19 procedur, trwa 212 dni i kosztuje 0,3 % wartości budowy. W globalnym rankingu Banku Światowego z 2014 r. Polska zajęła 137. miejsce wśród 189 krajów świata. Rząd pracuje nad zmianą obecnych ramy prawnych. Komisja Kodyfikacyjna przygotowuje ostateczną wersję nowego Kodeksu urbanistyczno-budowlanego, którego celem jest usprawnienie procesu inwestycyjnego. Ponadto w Sejmie trwają dyskusje nad zmianami do ustawy Prawo budowlane i niektórych innych ustaw, które mają uprościć procedury związane z ubieganiem się o pozwolenie na budowę. Pomimo tych obiecujących działań kompleksowa reforma opóźnia się. W sumie osiągnięto ograniczony postęp w zakresie uproszczenia wymagań związanych z pozwoleniem na budowę.

Egzekwowanie umów w Polsce jest czasochłonne. Według raportu Banku Światowego „Doing Business” z 2015 r. egzekwowanie umów w Polsce trwa 685 dni, kosztuje 19,4 % wartości roszczenia⁵⁷ i wymaga 33 procedur. Pod względem łatwości egzekwowania umów Polska plasuje się na 52. miejscu w rankingu 189 gospodarek. Niedawne zmiany kodeksu cywilnego, kodeksu postępowania cywilnego oraz ustawy o księgach wieczystych i hipotece mogą pomóc w uproszczeniu procesu egzekwowania umów w Polsce. Przewidują one między innymi doręczanie dokumentów drogą elektroniczną w postępowaniach egzekucyjnych, elektroniczne

⁵⁵ Na przykład: zastosowano szereg środków związanych z koordynacją i monitorowaniem polityki rozwoju, takich jak konsolidacja planowania strategicznego, regularne przeprowadzanie ocen oraz stworzenie sieci regionalnych centrów monitorowania.

⁵⁶ Między 2000 a 2012 r. liczba instytucji otoczenia biznesu zwiększyła się z ponad 260 do około 820: są to, między innymi, 40 parki technologiczne, 73 akademickie inkubatory przedsiębiorczości, 69 ośrodków transferu technologii, 10 sieci aniołów biznesu, 86 lokalnych i regionalnych funduszy pożyczkowych oraz 319 ośrodków szkoleniowych i doradczych. Źródło danych: Program Operacyjny Inteligentny Rozwój, 2014-2020.

⁵⁷ Doing Business 2015; wartość roszczenia jest równa 200 % dochodów na mieszkańca w danej gospodarce lub 5 000 USD, w zależności od tego, która wartość jest większa. Metodologia: <http://www.doingbusiness.org/methodology/enforcing-contracts>

licytacje, elektroniczne zajęcie rachunku bankowego oraz rozszerzenie kompetencji referendarzy sądowych. Zmiany te są jednak dopiero na etapie uchwalania lub wczesnego wdrażania. Poważnym problemem jest duża liczba spraw zawisłych. Wyraża się to niskim wskaźnikiem opanowania wpływu w sądach pierwszej instancji, rozstrzygających w sprawach cywilnych i handlowych⁵⁸. Zaległości ma także Naczelny Sąd Administracyjny⁵⁹. Ogółem osiągnięto pewien postęp w zakresie uproszczenia procesu egzekwowania umów.

Pomyślnie przebiega deregulacja usług świadczonych w ramach wolnych zawodów.

Ogólnym celem reformy jest liberalizacja dostępu do około 250 zawodów, w których pracuje obecnie blisko 1 mln pracowników najemnych lub samozatrudnionych. Reforma realizowana jest w trzech transzach. Pierwsze dwie transze obejmujące 147 zawodów (w tym zawody prawnicze oraz zawody pośrednika w obrocie nieruchomościami i zarządcy nieruchomości, taksówkarza, przewodnika turystycznego, instruktora sportowego, pracownika ochrony, architekta, urbanisty, inżyniera budowlanego, doradcy podatkowego i audytora) zostały przyjęte w latach 2013-2014. Trzecia transza (101 zawodów, w tym rzecznika patentowego, geologa i maklera papierów wartościowych), nad którą Sejm będzie pracować w pierwszej połowie 2015 r., ma wejść w życie w sierpniu 2015 r. Choć ocena ex post skutków reformy jest nadal w toku, pierwsze wyniki już wskazują, że usługi prawnicze stały się tańsze, a liczba adwokatów i notariuszy wzrosła. Pierwotnie planowano jeszcze czwartą transzę reformy i zapoczątkowano internetowe konsultacje społeczne w tej sprawie, ale na tym etapie nie wiadomo jeszcze, jaki będzie ostateczny efekt legislacyjny tych działań. Ogółem osiągnięto

znaczny postęp w ułatwieniu dostępu do zawodów regulowanych.

Cyfryzacja administracji publicznej w Polsce przebiega powoli i jest bardzo fragmentaryczna.

Główna platforma usług administracji publicznej (ePUAP) nie spełnia oczekiwań, jej interfejs jest nieprzyjazny dla użytkownika i w systemie zarejestrowała się bardzo mała liczba użytkowników. Innym przykładem problemu było załamanie się informatycznego systemu liczenia głosów w wyborach samorządowych jesienią ubiegłego roku. Polska jest jednym z państw UE o najniższym poziomie interakcji organów publicznych i obywateli za pośrednictwem internetu. Korzystanie z usług elektronicznych przez obywateli i przedsiębiorstwa upowszechnia się powoli, a pełen kontakt z organami publicznymi w sieci nie zawsze jest możliwy. W 2014 r. zaledwie 27 % mieszkańców Polski użyło internetu do kontaktów z organami publicznymi (średnia UE wyniosła 47 %), a tylko 15 % wysłało wypełnione formularze administracji elektronicznej przez internet (w porównaniu ze średnią UE 26 %). Pomimo istnienia odpowiednich przepisów tylko 5 % przedsiębiorstw wypełniło wszystkie procedury administracyjne wyłącznie online. Chociaż niedawne projekty inwestycyjne zwiększyły ogólną dostępność i przejrzystość usług administracji elektronicznej⁶⁰, to jednak rozproszenie inwestycji, słaba koordynacja działań i brak standardów przyczyniają się do „niedojrzałości” publicznych usług elektronicznych, które często obejmują tylko część postępowania o udzielenie zamówienia i dlatego nie są w wystarczającym stopniu zintegrowane z innymi publicznymi systemami (jak np. e-zdrowie). Polska zobowiązała się w nadchodzących latach do sprawniejszej koordynacji inwestycji z funduszy unijnych za pomocą pojedynczego Programu Operacyjnego Cyfrowa Polska (około 1,2 mld EUR inwestycji) oraz do wdrożenia lepszej koordynacji polityki

⁵⁸ W 2013 r. do sądów pierwszej instancji skierowano 8,6 mln spraw cywilnych, lecz zamknięto jedynie około 8,2 mln spraw, powiększając tym samym zaległości; wskaźnik opanowania wpływu w tym okresie wyniósł 97 %. Wydłuża się też czas trwania postępowania – w 2013 r. wskaźnik ten wyniósł 144,6 dnia. Źródło: Informator Statystyczny Wymiaru Sprawiedliwości: <http://isws.ms.gov.pl/pl/baza-statystyczna/opracowania-jednoroczne/rok-2013/>

⁵⁹ W 2014 r. liczba skarg kasacyjnych na dzień 1 stycznia wyniosła 19,5 tys., a na dzień 1 listopada – 22,7 tys. Źródło: Naczelny Sąd Administracyjny, Ruch spraw NSA, 2014: <http://bip.nsa.gov.pl/statystyki-nsa.php>

⁶⁰ Potwierdza to wskaźnik ilustrujący projektowanie zorientowane na użytkownika. Mierzy się nim, w jakim stopniu informacje na temat danej usługi są dostępne online i na ile są one użyteczne. Wynik Polski wynosi 74 punkty, średnia UE – 73. Pod względem wskaźnika przejrzystości Polska plasuje się poniżej średniej UE (42 punkty w porównaniu z 51 punktami). eGovernment Benchmarking Report, Opracowanie dla Komisji Europejskiej przygotowane przez Capgemini (2012-2014).

przez ustanowienie Programu Zintegrowanej Informatyzacji Państwa (PZIP). Jeśli chodzi o elektroniczne zamówienia publiczne, to dostępnych jest niewiele usług elektronicznych i nastąpiło rozmycie odpowiedzialności, która spoczywa na różnych instytucjach. Polska zobowiązała się, że do 2016 r. dokończy tworzenie kompleksowego systemu elektronicznych zamówień publicznych i wprowadzi elektroniczne składanie ofert.

ZAŁĄCZNIK A

Tabela przeglądowna

Zobowiązania	Streszczenie oceny ⁶¹
Zalecenia dla poszczególnych krajów z 2014 r.	
<p>Zalecenie 1: Wzmocnienie strategii budżetowej, aby zapewnić trwałą korektę nadmiernego deficytu do 2015 r., przez osiągnięcie korekty strukturalnej określonej w zaleceniu Rady w ramach procedury nadmiernego deficytu. Po skorygowaniu nadmiernego deficytu i do czasu osiągnięcia średniookresowego celu budżetowego – dążenie do rocznej korekty strukturalnej w wysokości 0,5 % PKB jako wartości odniesienia. Trwała korekta nierównowagi budżetowej wymaga wiarygodnego wdrażania ambitnych reform strukturalnych w celu zwiększenia zdolności dostosowawczej gospodarki oraz pobudzenia wzrostu gospodarczego i zatrudnienia. W związku z tym – zminimalizowanie cięć w inwestycjach pobudzających wzrost gospodarczy, lepsze ukierunkowanie polityki społecznej oraz poprawę efektywności kosztowej wydatków i ogólnej wydajności sektora opieki zdrowotnej, zwiększenie bazy podatkowej przez rozwiązanie problemu nadmiernie rozbudowanego systemu obniżonych stawek VAT, a także poprawę przestrzegania przepisów prawa podatkowego, zwłaszcza przez usprawnienie skuteczności administracji podatkowej. Ustanowienie niezależnej rady budżetowej.</p>	<p>Polska poczyniła ograniczone postępy w wypełnianiu zalecenia 1 (w ogólnej ocenie dotyczącej zalecenia 1 nie uwzględniono oceny zgodności z paktem stabilności i wzrostu):</p> <ul style="list-style-type: none"> • Ograniczony postęp w zakresie lepszego ukierunkowania polityki społecznej. Przyjęto Krajowy Program Przeciwdziałania Ubóstwu i Wykluczeniu Społecznemu oraz pewne środki wsparcia dla rodzin wielodzietnych. Podniesiono minimalną kwotę dochodów uprawniających do świadczeń rodzinnych. • Ograniczony postęp w zakresie poprawy opłacalności i ogólnej efektywności wydatków w sektorze ochrony zdrowia. Weszły w życie pakiety kolejkowy i onkologiczny. Wprowadzane są roczne mapy zapotrzebowania na świadczenia zdrowotne. Rząd przygotowuje Narodowy Program Zdrowia oraz nową ustawę o zdrowiu publicznym. • Brak postępów w rozszerzeniu bazy podatkowej. • Brak postępów w zakresie ustanowienia niezależnej rady budżetowej. • Pewien postęp w zakresie zwiększenia skuteczności administracji podatkowej: podjęto kroki w celu skonsolidowania bardzo rozproszonych administracji podatkowej i zapewnienia większego wsparcia dla podatników; przedstawiono propozycję reformy administracji celnej w celu ułatwienia procedur celnych dla przedsiębiorstw oraz wprowadzono ostrzejsze środki antykorupcyjne.
<p>Zalecenie 2: Zwiększenie wysiłków na rzecz</p>	<p>Polska poczyniła pewne postępy w realizacji</p>

⁶¹ Do celów oceny postępów w realizacji zaleceń dla poszczególnych krajów wydanych przez Radę w 2014 r. stosuje się następujące kategorie: Brak postępów: państwo członkowskie nie zapowiedziało ani nie przyjęło żadnych środków w celu realizacji zaleceń dla tego kraju. Tę kategorię stosuje się też w przypadku gdy państwo członkowskie powołało grupę analityczną do oceny możliwych środków. Ograniczony postęp: państwo członkowskie zapowiedziało pewne środki służące realizacji zaleceń dla tego kraju, lecz środki te wydają się niewystarczające lub ich przyjęcie/wdrożenie jest obciążone ryzykiem. Pewien postęp: państwo członkowskie zapowiedziało lub przyjęło środki w celu realizacji zaleceń dla tego kraju. Środki te są obiecujące, lecz nie wszystkie zostały jeszcze wdrożone i nie we wszystkich przypadkach ich wdrożenie jest pewne. Znaczny postęp: państwo członkowskie przyjęło środki, z których większość wdrożono. Środki te w dużym stopniu stanowią realizację zaleceń dla tego kraju. Pełne wykonanie: państwo członkowskie przyjęło i wdrożyło środki, które stanowią odpowiednią realizację zaleceń dla tego kraju.

<p>zmniejszenia bezrobocia osób młodych, w szczególności przez lepsze dostosowanie edukacji do potrzeb rynku pracy, zwiększenie dostępności programów przyuczania do zawodu i uczenia się poprzez praktykę, usprawnienie pomocy dla niezarejestrowanych osób młodych oraz zacieśnianie współpracy między szkołami a pracodawcami, zgodnie z celami gwarancji dla młodzieży. Zwiększenie uczestnictwa osób dorosłych w uczeniu się przez całe życie w celu dostosowania podaży umiejętności do popytu na nie. Zwalczanie segmentacji rynku pracy przez zwiększenie wysiłków na rzecz zapewnienia łatwiejszego przechodzenia z zatrudnienia na czas określony do stałego zatrudnienia oraz przez ograniczenie nadmiernego wykorzystywania umów cywilnoprawnych.</p>	<p>zalecenia 2:</p> <ul style="list-style-type: none"> • Pewien postęp odnotowano w zakresie zwiększonych wysiłków na rzecz zmniejszenia bezrobocia osób młodych. Wdrożono gwarancję dla młodzieży obejmującą szereg środków aktywizacji zawodowej. • Ograniczony postęp w usprawnieniu pomocy dla niezarejestrowanych osób młodych. Gwarancja dla młodzieży zapewnia między innymi usługi pośrednictwa pracy i poradnictwa zawodowego. • Pewien postępy w dalszym zwiększaniu przydatności edukacji z punktu widzenia potrzeb rynku pracy. Powołano komitet doradczy do spraw kształcenia i szkolenia zawodowego, złożony z przedstawicieli przedsiębiorstw. Minister edukacji narodowej ogłosiła rok szkolny 2014/2015 „Rokiem Szkoły Zawodowców”. • Pewien postęp w zwiększaniu dostępności przyuczania do zawodu i uczenia się poprzez praktykę w miejscu pracy. W tym zakresie wprowadzono odpowiednie bony. • Pewien postęp w zacieśnianiu współpracy między szkołami a pracodawcami. Realizowana jest reforma systemu kształcenia i szkolenia zawodowego, zapewniająca lepszą współpracę między przedsiębiorstwami (zwłaszcza MŚP) a placówkami kształcenia i szkolenia zawodowego. • Ograniczony postęp w zwiększaniu uczestnictwa osób dorosłych w uczeniu się przez całe życie. Zapowiedziano ustawę o zintegrowanym systemie kwalifikacji. • Ograniczony postęp w zwalczaniu segmentacji rynku pracy. Zapowiedziano ustawę dotyczącą składek na zabezpieczenie społeczne, ale jeszcze jej nie wdrożono.
<p>Zalecenie 3: Kontynuowanie starań w celu podniesienia współczynnika aktywności zawodowej kobiet, w szczególności przez dążenie do zwiększenia dostępności wysokiej jakości, przystępnej cenowo opieki nad dziećmi i edukacji przedszkolnej oraz zapewnienie stabilnego</p>	<p>Polska poczyniła ograniczone postępy w realizacji zalecenia 3:</p> <ul style="list-style-type: none"> • Pewien postęp w zwiększeniu współczynnika aktywności zawodowej kobiet. Na gminy nałożono ustawowy obowiązek udziału w

<p>finansowania. Włączenie rolników do powszechnego systemu emerytalnego, poczynając od przyspieszenia tworzenia systemu szacowania i rejestracji dochodów rolników. Stopniowe wycofanie specjalnego systemu emerytalnego dla górników w celu włączenia ich do powszechnego systemu emerytalnego. Poparcie ogólnej reformy emerytalnej nasileniem działań na rzecz zwiększenia szans starszych pracowników na zatrudnienie, tak aby podnieść wiek dezaktywacji zawodowej.</p>	<p>zapewnieniu opieki nad dziećmi i edukacji przedszkolnej. Wprowadzono granty na telepracę i świadczenia aktywizacyjne dla bezrobotnych rodziców powracających na rynek pracy po urlopie rodzicielskim.</p> <ul style="list-style-type: none"> • Brak postępów w zakresie stopniowego wycofywania specjalnych systemów emerytalnych dla rolników i górników. • Ograniczony postęp w zakresie działań na rzecz zwiększenia szans starszych pracowników na zatrudnienie. Wprowadzono pewne środki aktywizacji zawodowej przeznaczone dla starszych pracowników, w tym dofinansowanie do wynagrodzenia zatrudnionych osób w wieku powyżej 60 lat oraz zapis ograniczający korzystanie z Krajowego Funduszu Szkoleniowego do osób po 45. roku życia.
<p>Zalecenie 4: Poprawę skuteczności bodźców podatkowych we wspieraniu badań i rozwoju w sektorze prywatnym w ramach dążenia do zacieśnienia powiązań między polityką w obszarach badań, innowacji i przemysłu, a także lepsze dostosowanie istniejących instrumentów do poszczególnych etapów cyklu innowacji.</p>	<p>Polska poczyniła ograniczone postępy w realizacji zalecenia 4:</p> <ul style="list-style-type: none"> • Brak postępów w poprawie skuteczności bodźców podatkowych. • Ograniczony postęp w zacieśnianiu powiązań między polityką w obszarach badań, innowacji i przemysłu. Wprowadzono pewne zmiany do ustawy o szkolnictwie wyższym, ułatwiające przekazywanie praw własności intelektualnej naukowcom będącym autorami prac badawczych lub rozwojowych. • Pewien postęp w lepszym dostosowaniu istniejących instrumentów do poszczególnych etapów cyklu innowacji. Polska zobowiązała się do wdrożenia w pełnym zakresie krajowych i regionalnych strategii inteligentnej specjalizacji w ramach europejskich funduszy strukturalnych i inwestycyjnych, tak aby ograniczyć fragmentację polityki w dziedzinie badań finansowanych ze środków publicznych oraz zacieśnić powiązania między wszystkimi uczestnikami procesu innowacji.
<p>Zalecenie 5: Odnowienie i rozbudowę mocy wytwórczych oraz poprawę efektywności w całym łańcuchu energetycznym. Przyspieszenie i rozszerzenie rozbudowy sieci elektroenergetycznej, w tym transgranicznych połączeń międzysystemowych z sąsiednimi państwami</p>	<p>Polska poczyniła pewne postępy w realizacji zalecenia 5:</p> <ul style="list-style-type: none"> • Pewien postęp w zakresie efektywności energetycznej. Znaczące środki finansowe z europejskich funduszy strukturalnych i

<p>członkowskimi, oraz budowę gazociągu międzysystemowego z Litwą. Zapewnienie skutecznej realizacji projektów inwestycyjnych w dziedzinie kolejnictwa bez dalszych opóźnień i poprawę zdolności administracyjnych w tym sektorze. Przyspieszenie starań na rzecz zwiększenia zasięgu łączności szerokopasmowej. Poprawę gospodarowania odpadami.</p>	<p>inwestycyjnych mają zostać przeznaczone głównie na projekty efektywności energetycznej, w szczególności ocieplanie budynków.</p> <ul style="list-style-type: none"> • Pewien postęp w zakresie produkcji energii. Na rynku energetycznym budowane są znaczące nowe zakłady produkcyjne wykorzystujące węgiel (Opole, Koźienice, Jaworzno, Turów). Trwają prace nad projektem nowej ustawy o odnawialnych źródłach energii, wdrażającej pewne brakujące elementy dyrektywy w sprawie odnawialnych źródeł energii. • Pewien postęp w rozbudowie transgranicznych połączeń międzysystemowych, zwłaszcza z Litwą (prawie gotowy jest projekt „LitPolLink”). • Ograniczony postęp w rozbudowie gazociągów międzysystemowych, zwłaszcza z Litwą. Budowa południowych gazociągów międzysystemowych z Republiką Czeską i Słowacją jest na etapie przygotowań. • Ograniczony postęp w skutecznej realizacji projektów inwestycyjnych w dziedzinie kolejnictwa. Nowelizacja ustawy o transporcie kolejowym z 15 stycznia 2015 r. ma na celu ułatwienie procedur w realizacji inwestycji w zakresie infrastruktury kolejowej, ale raczej nie będzie miała wpływu na projekty finansowane w ramach okresu programowania 2007-2013. • Brak postępów w zakresie poprawy zdolności administracyjnych w sektorze kolejowym. • Pewien postęp w odniesieniu do sieci szerokopasmowych, dotyczący decyzji administracyjnych i finansowych. • Pewien postęp w usprawnianiu gospodarowania odpadami, zwłaszcza w odniesieniu do planowania niezbędnej infrastruktury.
<p>Zalecenie 6: Podjęcie dalszych działań w celu poprawy otoczenia biznesu przez uproszczenie egzekwowania umów i wymogów dotyczących pozwoleń na budowę. Zwiększenie wysiłków na rzecz ograniczenia kosztów i czasu związanych z przestrzeganiem przepisów prawa podatkowego przez przedsiębiorstwa. Dokończenie będącej w</p>	<p>Polska poczyniła pewne postępy w realizacji zalecenia 6:</p> <ul style="list-style-type: none"> • Pewien postęp w egzekwowaniu umów. W ostatnim czasie rząd zaproponował szereg środków legislacyjnych służących zwiększeniu efektywności postępowań egzekucyjnych, w

<p>toku reformy, której celem jest ułatwienie dostępu do zawodów regulowanych.</p>	<p>tym egzekwowania zobowiązań umownych.</p> <ul style="list-style-type: none"> • Ograniczony postęp w zakresie pozwoleń na budowę. Rząd pracuje nad zmianą obecnych ram prawnych. W chwili obecnej Komisja Kodyfikacyjna przygotowuje ostateczną wersję projektu Kodeksu urbanistyczno-budowlanego. Ponadto w Sejmie trwają dyskusje nad zmianami do ustawy Prawo budowlane i niektórych innych ustaw w celu uproszczenia procedur i usprawnienia procesu inwestycji i budowy. • Pewien postęp w poprawie przestrzegania przepisów prawa podatkowego przez przedsiębiorstwa: pomyślnie przebiega realizacja planu działania dotyczącego przestrzegania prawa podatkowego; w dniu 18 sierpnia 2014 r. Ministerstwo Finansów uruchomiło nowy Portal Podatkowy w ramach pakietu reform ogłoszonego wiosną 2014 r.; na początku października premier ogłosiła w swoim exposé zamiar przedstawienia nowego kodeksu podatkowego (ordynacji podatkowej), który ma uprościć i zastąpić dotychczasowy kodeks podatkowy. • Znaczny postęp w uwolnieniu dostępu do zawodów regulowanych. W maju 2014 r. przyjęto drugą transzę reformy deregulacyjnej (91 zawodów, w tym architekt, urbanista, inżynier budowlany, doradca podatkowy i audytor), a w Sejmie odbyło się pierwsze czytanie trzeciej transzy reformy (101 zawodów, w tym rzecznik patentowy, geolog i makler papierów wartościowych). W chwili obecnej trwają prace legislacyjne nad trzecią transzą deregulacji w sejmowej Komisji Nadzwyczajnej do spraw związanych z ograniczaniem biurokracji.
„Europa 2020” (cele krajowe oraz postępy)	
<p>Docelowy wskaźnik zatrudnienia: 71 %</p>	<p>Jak wynika z danych kwartalnych, w 2014 r. wskaźnik zatrudnienia wzrósł do 67,3 % (III kwartał 2014 r., Eurostat). Niemniej jednak konieczne są dalsze wysiłki, aby osiągnąć cel wyznaczony na 2020 r.</p>
<p>Cel dotyczący badań i rozwoju, określony w KPR 2013: Docelowy poziom nakładów na</p>	<p>W latach 2007-2013 nakłady na badania i rozwój w Polsce wzrastały średnio o 7,2 % rocznie i w 2013 r. osiągnęły poziom 0,87 % PKB (20. miejsce w</p>

<p>badania i rozwój w 2020 r. wynosi 1,7 %.</p>	<p>UE). Ociążenie ambitnego celu 1,7 % w 2020 r. nadal stanowi trudne zadanie.</p>
<p>Cel dotyczący emisji gazów cieplarnianych:</p> <p>- Krajowy cel dotyczący emisji gazów cieplarnianych: +14 % w 2020 r. w stosunku do 2005 r. (w sektorach nieobjętych systemem handlu uprawnieniami do emisji)</p>	<p>Zmiana w poziomie emisji gazów cieplarnianych nieobjętych systemem handlu emisjami między rokiem 2005 a 2013: + 11 %</p> <p>Według ostatnich prognoz krajowych i biorąc pod uwagę obowiązujące środki, oczekuje się, że cel zostanie osiągnięty: 4 % w 2020 r. w stosunku do 2005 r. (z marginesem 10 punktów procentowych).</p>
<p>Cel na 2020 r. dotyczący energii ze źródeł odnawialnych: 15 %</p> <p>Udział energii ze źródeł odnawialnych we wszystkich rodzajach transportu: 10 %</p>	<p>W 2012 r. łączny udział energii ze źródeł odnawialnych w końcowym zużyciu energii brutto wyniósł 11,04 %. Udział energii ze źródeł odnawialnych w sektorze elektroenergetycznym wyniósł 10,7 %, w energii cieplnej i chłodniczej – 13,7 %, a w sektorze transportu – 6,1 %.</p> <p>Polska wywiązała się z celu etapowego na lata 2011/2012 określonego w dyrektywie w sprawie odnawialnych źródeł energii i wynoszącego 8,8 %, a także z celu wyznaczonego w krajowym planie działania (10,6 %). Można oczekiwać, że w latach 2013-2014 wzrost udziału energii ze źródeł odnawialnych będzie się zwiększał, ponieważ podmioty inwestujące w energię ze źródeł odnawialnych są zainteresowane dokończeniem trwających projektów przed wejściem w życie nowego systemu wsparcia dla odnawialnych źródeł energii opartego o roczne aukcje, który zastąpi obecny system zielonych certyfikatów (projekt ustawy oczekuje jeszcze na przyjęcie przez Sejm).</p> <p>EurObserv'ER oszacował udział energii ze źródeł odnawialnych w końcowym zużyciu energii w Polsce w 2013 r. na 10,8 %.</p> <p>Polska zakończyła transpozycję dyrektywy w sprawie odnawialnych źródeł energii, przyjmując w dniu 16 stycznia 2015 r. ustawę o biokomponentach i biopaliwach ciekłych. Ustawę tę notyfikowano Komisji Europejskiej, a następnie poddano ocenie. Po przeprowadzonej przez Komisję Europejską ocenie transpozycję uznano za kompletną.</p>
<p>Efektywność energetyczna: ograniczenie zużycia energii</p> <p>Polska wyznaczyła krajowy orientacyjny cel w</p>	<p>Zużycie energii pierwotnej i końcowej w Polsce wzrastało w latach 2005-2012, jednak tendencja ta uległa odwróceniu w ostatnich latach (lata 2011 i 2012). Jeśli Polska utrzyma obecny kurs w zakresie</p>

zakresie efektywności energetycznej, wynoszący 13,6 Mtoe oszczędności energii pierwotnej, zakładając na 2020 r. zużycie energii pierwotnej na poziomie 96,4 Mtoe, a zużycie energii końcowej na poziomie 70,4 Mtoe.	zużycia energii pierwotnej i końcowej, oczekuje się, że osiągnie ona swój krajowy cel w zakresie efektywności energetycznej.
Cel dotyczący przedwczesnego zakończenia nauki: 4,5 %	Odsetek osób przedwcześnie kończących naukę wyniósł 5,6 % w 2011 r., 5,7 % w 2012 r. oraz 5,6 % w 2013 r. Polska już obecnie osiągnęła poziom znacznie lepszy od celu wyznaczonego na 2020 r. dla średniej UE (10 %).
Cel dotyczący szkolnictwa wyższego: 45 %	Odsetek osób z wyższym wykształceniem wyniósł 36,5 % w 2011 r., 39,1 % w 2012 r. oraz 40,5 % w 2013 r. W osiągnięciu tego celu poczyniono znaczne postępy. Cel na 2020 r. został już prawie osiągnięty.
Cel w zakresie zagrożenia ubóstwem lub wykluczeniem społecznym: Cel dotyczący zmniejszenia liczby ludności zagrożonej ubóstwem lub wykluczeniem społecznym (wyrażony liczbą osób): 1 500 000	Liczba osób zagrożonych ubóstwem lub wykluczeniem społecznym zmniejszyła się o 68 000 w 2012 r. i o 213 000 w 2011 r. Ze względu na zmianę metodologii w 2014 r. (zmiana poziomu odniesienia z 2010 na 2008 r.) krajowy cel 1,5 mln został już osiągnięty. Według danych Eurostatu za 2013 r. liczba osób zagrożonych ubóstwem lub wykluczeniem społecznym zmniejszyła się (w porównaniu z 2008 r.) o 1 743 tys. osób.

ZAŁĄCZNIK B

Standardowe tabele

Tabela AB.1: Wskaźniki makroekonomiczne

	1996-2000	2001-2005	2006-2010	2011	2012	2013	2014	2015	2016
Podstawowe wskaźniki									
Stopa wzrostu PKB	5,4	3,0	4,7	4,8	1,8	1,7	3,3	3,2	3,4
Luka produktowa ¹	1,6	-3,4	2,0	2,0	0,3	-1,1	-0,8	-0,7	-0,4
HICP (roczna zmiana w %)	n.d.	2,7	2,9	3,9	3,7	0,8	0,1	-0,2	1,4
Popyt krajowy (roczna zmiana w %) ²	6,7	2,2	5,1	3,8	-0,4	0,2	4,2	3,8	3,9
Stopa bezrobocia (% siły roboczej) ³	12,5	19,0	9,7	9,7	10,1	10,3	9,1	8,8	8,3
Nakłady brutto na środki trwałe (% PKB)	22,5	18,7	21,0	20,3	19,4	18,8	19,7	20,3	20,9
Oszczędności narodowe brutto (% PKB)	20,1	16,8	17,2	17,2	16,8	17,6	18,8	19,2	19,2
Sektor instytucji rządowych i samorządowych (% PKB)									
Wierzytelności netto (+) lub zadłużenie netto (-)	n.d.	n.d.	n.d.	-4,9	-3,7	-4,0	-3,6	-2,9	-2,7
Dług brutto sektora instytucji rządowych i samorządowych	n.d.	n.d.	n.d.	54,8	54,4	55,7	48,6	49,9	49,8
Aktywa finansowe netto	-6,0	-22,4	-20,7	-32,0	-33,2	n.d.	n.d.	n.d.	n.d.
Dochody ogółem	n.d.	n.d.	n.d.	39,0	39,1	38,2	37,7	38,1	37,8
Wydatki ogółem	n.d.	n.d.	n.d.	43,9	42,9	42,2	41,2	41,0	40,5
z czego: odsetki	n.d.	n.d.	n.d.	2,5	2,7	2,5	2,0	2,0	1,9
Przedsiębiorstwa i instytucje finansowe (% PKB)									
Wierzytelności netto (+) lub zadłużenie netto (-)	-5,4	-0,2	1,3	5,0	4,3	6,1	6,5	5,1	4,3
Aktywa finansowe netto; przedsiębiorstwa niefinansowe	-72,4	-75,4	-84,6	-77,3	-77,5	n.d.	n.d.	n.d.	n.d.
Aktywa finansowe netto; instytucje finansowe	10,8	5,8	-6,7	1,4	-5,6	n.d.	n.d.	n.d.	n.d.
Nakłady brutto na środki trwałe	15,9	11,1	12,3	11,5	10,6	9,8	10,8	11,2	11,7
Nadwyżka operacyjna brutto	15,2	18,8	22,5	23,7	24,0	24,8	25,4	25,1	25,0
Gospodarstwa domowe oraz INKgd (w % PKB)									
Wierzytelności netto (+) lub zadłużenie netto (-)	5,5	2,7	0,1	-2,9	-1,6	-1,7	-3,0	-2,1	-2,1
Aktywa finansowe netto	39,0	51,4	53,1	44,5	49,9	n.d.	n.d.	n.d.	n.d.
Wynagrodzenia brutto	35,2	33,5	32,3	31,4	31,1	31,2	31,1	31,2	31,0
Dochody z tytułu własności netto	5,5	5,1	3,3	2,8	2,9	3,2	3,5	3,3	3,2
Transfery bieżące, otrzymane	20,2	20,5	19,2	18,4	18,4	18,7	18,6	18,6	18,4
Oszczędności brutto	9,9	7,5	4,7	1,3	3,0	2,3	1,2	2,1	2,3
Zagranica (w % PKB)									
Wierzytelności netto (+) lub zadłużenie netto (-)	-3,7	-2,7	-4,1	-3,3	-2,1	0,8	0,6	0,7	0,0
Aktywa finansowe netto	29,0	41,1	59,9	64,8	67,7	n.d.	n.d.	n.d.	n.d.
Eksport towarów i usług netto	-4,5	-2,6	-2,5	-1,8	-0,2	1,9	2,0	2,1	1,7
Dochody pierwotne netto z zagranicy	-0,6	-1,3	-3,1	-4,1	-4,2	-4,2	-4,2	-4,3	-4,4
Transakcje kapitałowe netto	0,0	0,1	1,1	1,8	1,7	2,3	1,9	2,2	2,0
Sektor towarów i usług podlegających wymianie handlowej	52,0	51,2	50,8	50,7	52,1	52,6	n.d.	n.d.	n.d.
Sektor towarów i usług niepodlegających wymianie	36,2	37,1	37,0	37,2	36,5	36,3	n.d.	n.d.	n.d.
z czego: sektor budowlany	8,0	6,3	6,9	7,3	6,8	6,6	n.d.	n.d.	n.d.

Uwagi:

1 Luka produktowa stanowi różnicę między rzeczywistym a potencjalnym produktem krajowym brutto w cenach rynkowych z 2010 r.

2 Wskaźnik popytu krajowego obejmuje zapasy.

3 Osoby bezrobotne to osoby, które nie były zatrudnione, ale aktywnie poszukiwały pracy i były gotowe do jej podjęcia natychmiast lub w przeciągu dwóch tygodni. Siła robocza to łączna liczba osób zatrudnionych i bezrobotnych. Stopa bezrobocia dotyczy grupy wiekowej od 15 do 74 lat.

Źródło: Zimowa prognoza Komisji Europejskiej z 2015 r. Obliczenia Komisji Europejskiej

Tabela AB.2: Wskaźniki dotyczące rynku finansowego

	2009	2010	2011	2012	2013	2014
Aktywa sektora bankowego ogółem (% PKB) ¹	88,2	87,8	83,5	92,8	92,7	94,6
Udział aktywów pięciu największych banków (% aktywów ogółem)	43,9	43,4	43,7	44,4	45,2	n.a.
Zagraniczne udziały w systemie bankowych (% aktywów ogółem)	65,5	65,8	65,3	62,8	65,3	n.a.
Wskaźniki dotyczące prawidłowej kondycji finansowej:						
- kredyty zagrożone (% kredytów ogółem) ²	4,3	4,9	4,7	5,2	5,0	4,9
- współczynnik adekwatności kapitałowej (%) ²	13,3	13,9	13,1	14,8	15,7	14,9
- stopa zwrotu z kapitału własnego (%) ²	11,2	13,3	16,1	14,0	12,1	12,6
Kredyty bankowe dla sektora prywatnego (zmiana w ujęciu rdr, w %) ¹	8,0	5,9	5,9	7,3	4,0	7,0
Kredyty na zakup nieruchomości mieszkalnych (zmiana w ujęciu rdr, w %) ¹	11,8	19,3	8,8	6,8	3,0	4,2
Relacja kredytów do depozytów ¹	105,2	104,2	105,4	101,7	99,5	101,4
Płynność banku centralnego jako % zobowiązań ³	1,6	0,1	0,0	0,0	0,0	0,0
Zadłużenie sektora prywatnego (% PKB)	67,5	70,1	74,7	74,0	74,8	n.a.
Zadłużenie zagraniczne brutto (% PKB) ⁴ - publiczne	19,5	23,0	24,1	29,9	28,6	28,7
- prywatne	28,7	27,6	28,3	28,9	28,6	28,0
Spread długoterminowych stóp procentowych względem obligacji Bund (w punktach bazowych)*	289,8	303,8	334,8	350,5	246,3	235,3
Spread swapu ryzyka kredytowego dla skarbowych papierów dłużnych (5-letnich)*	190,4	129,4	172,0	154,1	77,4	60,8

Uwagi:

1 Najnowsze dane – listopad 2014 r.

2 Najnowsze dane – III kwartał 2014 r.

3 Najnowsze dane – wrzesień 2014 r.

4 Najnowsze dane – czerwiec 2014 r. Nie uwzględniono organów kształtujących politykę pieniężną, monetarnych instytucji finansowych oraz instytucji finansowych.

* Mierzone w punktach bazowych.

Źródło: MFW (wskaźniki dotyczące prawidłowej kondycji finansowej); Komisja Europejska (długoterminowe stopy procentowe); Bank Światowy (dług zagraniczny brutto); EBC (wszystkie pozostałe wskaźniki).

Tabela AB.3: Wskaźniki dotyczące opodatkowania

	2002	2006	2008	2010	2011	2012
Dochody podatkowe ogółem (w tym rzeczywiste obowiązkowe składki na zabezpieczenia społeczne, % PKB)	32,7	33,8	34,3	31,8	32,3	32,5
Podział według funkcji ekonomicznej (% PKB) ¹						
Spożycie	11,9	12,7	13,0	12,5	12,6	11,8
z czego:						
- VAT	7,2	8,1	8,0	7,8	8,0	7,3
- akcyza na wyroby tytoniowe i alkohol	1,9	1,9	2,2	2,0	1,9	1,8
- energia	2,0	2,3	2,2	2,2	2,1	2,2
- pozostałe (rezydualne)	0,8	0,4	0,6	0,5	0,5	0,5
Zatrudniona siła robocza	12,7	12,6	11,9	11,2	11,6	12,3
Niezatrudniona siła robocza	0,7	0,8	0,8	0,8	0,8	0,8
Dochody kapitałowe i dochody z działalności gospodarczej	5,8	6,2	6,9	5,8	5,8	6,1
Zapasy kapitału/majątku	1,9	1,9	1,7	1,6	1,6	1,6
<i>p.m.</i> podatki ekologiczne ²	2,4	2,7	2,6	2,6	2,6	2,5
Efektywność VAT ³						
Rzeczywiste dochody z VAT jako % teoretycznych dochodów według stawki podstawowej	42,1	50,9	50,6	48,7	49,2	44,2

Uwagi:

1 Dochody podatkowe podzielono według funkcji ekonomicznej, tj. w zależności od tego, czy opodatkowane jest spożycie, praca czy kapitał. Bardziej szczegółowe wyjaśnienia zawarto w publikacji Komisji Europejskiej z 2014 r. „Taxation trends in the European Union”.

2 Do tej kategorii należą podatki od energii, transportu i zanieczyszczeń oraz zasoby ujęte w podatkach od spożycia i kapitału.

3 Efektywność VAT mierzona jest za pomocą wskaźnika dochodów z VAT. Jest to stosunek rzeczywistych dochodów uzyskanych z VAT do dochodów które zostałyby uzyskane, gdyby podatek VAT był stosowany według stawki podstawowej do wszystkich (krajowych) wydatków na spożycie, co jest niedoskonałą miarą teoretycznie „czystej” podstawy VAT. Niski wskaźnik może oznaczać zmniejszenie bazy podatkowej z powodu dużej liczby zwolnień podatkowych lub stosowania obniżonych stawek do szerokiej gamy towarów i usług („luka w polityce VAT”) bądź niezdolności do poboru całości należnego podatku z powodu np. oszustw podatkowych („luka w poborze podatku”). Należy zaznaczyć, że względna wielkość zakupów dokonywanych za granicą (w tym obrotu usługami finansowymi) w stosunku do spożycia krajowego również wpływa na wartość tego wskaźnika, zwłaszcza w przypadku mniejszych gospodarek. Bardziej szczegółowe omówienie tego zagadnienia można znaleźć w publikacji Komisji Europejskiej z 2012 r. „Tax Reforms in EU Member States” oraz OECD z 2014 „Consumption tax trends”.

Źródło: Komisja Europejska

Tabela AB.4: Wskaźniki dotyczące rynku pracy i wskaźniki społeczne – część 1 Rynek pracy

	2008	2009	2010	2011	2012	2013	2014
Wskaźnik zatrudnienia (% ludności w wieku 20-64 lata)	65,0	64,9	64,3	64,5	64,7	64,9	66,2
Wzrost zatrudnienia (zmiana w % w porównaniu z poprzednim rokiem)	3,8	0,4	-2,7	0,6	0,1	-0,1	1,7
Wskaźnik zatrudnienia kobiet (% ludności płci żeńskiej w wieku 20-64 lata)	57,3	57,6	57,3	57,2	57,5	57,6	59,1
Wskaźnik zatrudnienia mężczyzn (% ludności płci męskiej w wieku 20-64 lata)	73,0	72,6	71,3	71,9	72,0	72,1	73,3
Wskaźnik zatrudnienia osób starszych (% ludności w wieku 55-64 lata)	31,6	32,3	34,1	36,9	38,7	40,6	42,0
Zatrudnienie w niepełnym wymiarze czasu pracy (% wszystkich zatrudnionych w wieku co najmniej 15 lat)	8,5	8,4	8,4	8,0	7,9	7,8	7,9
Zatrudnienie w niepełnym wymiarze czasu pracy kobiet (% zatrudnionych kobiet w wieku co najmniej 15 lat)	11,7	11,6	11,6	11,2	11,3	11,1	11,1
Zatrudnienie w niepełnym wymiarze czasu pracy mężczyzn (% zatrudnionych mężczyzn w wieku co najmniej 15 lat)	5,9	5,8	5,8	5,5	5,2	5,2	5,2
Zatrudnienie na czas określony (% osób zatrudnionych na umowę na czas określony, w wieku co najmniej 15 lat)	27,0	26,5	27,3	26,9	26,9	26,9	28,2
Przechodzenie z zatrudnienia tymczasowego do stałego zatrudnienia	29,5	28,9	22,4	19,5	20,4	n.d.	n.d.
Stopa bezrobocia ¹ (% siły roboczej, grupa wiekowa 15-74 lata)	7,1	8,1	9,7	9,7	10,1	10,3	9,0
Stopa bezrobocia długotrwałego ² (% siły roboczej)	2,4	2,5	3,0	3,6	4,1	4,4	4,1
Stopa bezrobocia osób młodych (% siły roboczej w wieku 15-24 lata)	17,2	20,6	23,7	25,8	26,5	27,3	24,2
Odsetek młodzieży NEET (% ludności w wieku 15-24 lata)	9,0	10,1	10,8	11,5	11,8	12,2	n.d.
Osoby przedwcześnie kończące naukę i szkolenie (% ludności w wieku 18-24 lata z wykształceniem co najwyżej średnim I stopnia, która nie kształci się ani nie szkoli)	5,0	5,3	5,4	5,6	5,7	5,6	n.d.
Osoby z wyższym wykształceniem (% ludności w wieku 30-34 lata z ukończonym pierwszym stopniem kształcenia wyższego)	29,7	32,8	34,8	36,5	39,1	40,5	n.d.
Formalna opieka nad dziećmi (od 1 do 29 godzin; % ludności w wieku poniżej 3 lat)	0,0	0,0	0,0	0,0	1,0	n.d.	n.d.
Formalna opieka nad dziećmi (co najmniej 30 godzin; % ludności w wieku poniżej 3 lat)	3,0	2,0	2,0	3,0	5,0	n.d.	n.d.
Wydajność pracy w przeliczeniu na liczbę osób zatrudnionych (roczna zmiana w %)	0,1	2,3	6,5	4,2	1,6	1,7	1,6
Liczba przepracowanych godzin w przeliczeniu na osobę zatrudnioną (roczna zmiana w %)	-0,4	-0,8	-0,3	-0,3	-0,3	-0,2	-0,1
Wydajność pracy w przeliczeniu na liczbę przepracowanych godzin (roczna zmiana w %; ceny stałe)	0,5	3,0	6,8	4,4	1,9	1,9	1,7
Wynagrodzenie w przeliczeniu na pracownika (roczna zmiana w %; ceny stałe)	4,9	-0,5	6,8	2,1	1,3	1,4	1,2
Wzrost nominalnych jednostkowych kosztów pracy (roczna zmiana w %)	7,2	2,3	1,4	1,1	1,5	n.d.	n.d.
Wzrost realnych jednostkowych kosztów pracy (roczna zmiana w %)	4,0	-1,4	0,0	-2,0	-0,9	n.d.	n.d.

Uwagi:

1 Osoby bezrobotne to osoby, które nie były zatrudnione, ale aktywnie poszukiwały pracy i były gotowe do jej podjęcia natychmiast lub w przeciągu dwóch tygodni. Siła robocza to łączna liczba osób zatrudnionych i bezrobotnych. Dane dotyczące stopy bezrobocia w 2014 r. uwzględniają najnowsze dane Eurostatu opublikowane na początku lutego 2015 r.

2 Osoby długotrwale bezrobotne to osoby, które są bezrobotne od co najmniej 12 miesięcy.

Źródło: Komisja Europejska (badanie aktywności ekonomicznej ludności UE oraz europejskie rachunki narodowe)

Tabela AB.5: Wskaźniki dotyczące rynku pracy i wskaźniki społeczne – część 2 Zabezpieczenie społeczne

	2007	2008	2009	2010	2011	2012
Świadczenia chorobowe/opieka zdrowotna	3,9	4,5	4,7	4,5	4,3	4,2
Renty	1,7	1,6	1,5	1,6	1,5	1,5
Emerytury i renty rodzinne	10,8	11,0	11,9	11,4	10,9	10,6
Świadczenia rodzinne/świadczenia dla dzieci pozostających na utrzymaniu	0,9	1,3	1,3	1,4	1,3	0,8
Zasiłki dla bezrobotnych	0,4	0,4	0,4	0,4	0,3	0,3
Świadczenia mieszkaniowe i związane z wykluczeniem społecznym, gdzie indziej niesklasyfikowane	0,1	0,1	0,1	0,1	0,1	0,1
Ogółem	18,0	18,9	20,1	19,5	18,6	17,6
z czego świadczenia uzależnione od dochodów	0,9	0,8	0,7	0,7	0,6	0,7
Wskaźniki dotyczące włączenia społecznego	2008	2009	2010	2011	2012	2013
Osoby zagrożone ubóstwem lub wykluczeniem społecznym ¹ (% ludności ogółem)	30,5	27,8	27,8	27,2	26,7	25,8
Dzieci zagrożone ubóstwem lub wykluczeniem społecznym (% ludności w wieku 0-17 lat)	32,9	31,0	30,8	29,8	29,3	29,8
Osoby starsze zagrożone ubóstwem lub wykluczeniem społecznym (% ludności w wieku 65+)	26,9	25,8	24,4	24,7	23,4	19,7
Wskaźnik zagrożenia ubóstwem ² (% ludności ogółem)	16,9	17,1	17,6	17,7	17,1	17,3
Wskaźnik pogłębionej deprivacji materialnej ³ (% ludności ogółem)	17,7	15,0	14,2	13,0	13,5	11,9
Odsetek osób żyjących w gospodarstwach domowych o małej intensywności pracy ⁴ (% ludności w wieku 0-59 lat)	8,0	6,9	7,3	6,9	6,9	7,2
Wskaźnik zagrożenia ubóstwem pracujących (% osób zatrudnionych)	11,5	11,0	11,4	11,1	10,4	10,7
Wpływ transferów społecznych (z wyłączeniem emerytur) na ograniczanie ubóstwa	32,7	27,5	27,9	26,6	25,3	24,8
Progi ubóstwa wyrażone w walucie krajowej w cenach stałych ⁵	9196,0	10047,7	10291,0	10555,0	10550,9	10549,8
Dochód do dyspozycji brutto (gospodarstw domowych)	806098,0	863695,0	903856,0	950727,0	985135,0	n.d.
Wskaźnik głębokości ubóstwa (w odniesieniu do 60% mediany dochodu ekwiwalentnego, wszystkie grupy wiekowe)	20,6	22,7	22,2	21,4	22,2	22,6
Nierówność rozkładu dochodów (S80/S20 wskaźnik zróżnicowania kwintylowego)	5,1	5,0	5,0	5,0	4,9	4,9

Uwagi:

1 Osoby zagrożone ubóstwem lub wykluczeniem społecznym: osoby, które są zagrożone ubóstwem lub doświadczają pogłębionej deprivacji materialnej lub żyją w gospodarstwach domowych o zerowej lub bardzo małej intensywności pracy.

2 Wskaźnik zagrożenia ubóstwem: odsetek osób, których ekwiwalentny dochód do dyspozycji wynosi mniej niż 60 % krajowej mediany dochodu ekwiwalentnego.

3 Odsetek osób, które doświadczają co najmniej czterech z wymienionych form deprivacji: nie mogą sobie pozwolić na i) zapłacenie czynszu lub rachunków za media, ii) dostateczne ogrzanie mieszkania, iii) pokrycie nieprzewidzianych wydatków, iv) spożywanie co drugi dzień mięsa, ryb lub równoważnego źródła białka, v) spędzenie raz w roku tygodniowego urlopu poza miejscem zamieszkania, vi) posiadanie samochodu, vii) pralki, viii) kolorowego telewizora lub ix) telefonu.

4 Osoby żyjące w gospodarstwach domowych o bardzo małej intensywności pracy: odsetek osób w wieku 0-59 lat, żyjących w gospodarstwach domowych, w których osoby dorosłe (z wyłączeniem dzieci pozostających na utrzymaniu) przepracowały mniej niż 20 % potencjalnego czasu pracy w okresie 12 miesięcy poprzedzających badanie.

5 W przypadku EE, CY, MT, SI oraz SK podano wartości progowe w wartości nominalnej w euro; zharmonizowany wskaźnik cen konsumpcyjnych (HICP) = 100 w 2006 r. (badanie z 2007 r. odnosi się do dochodów w 2006 r.).

6 Dane za 2014 r. odnoszą się do średniej z trzech pierwszych kwartałów.

Źródło: Dane dotyczące wydatków na świadczenia z tytułu zabezpieczenia społecznego – ESSPROS; dane dotyczące wykluczenia społecznego – EU-SILC.

Tabela AB.6: Wyniki rynku produktowego i wskaźniki dotyczące polityki

Wskaźniki wyników	2004-08	2009	2010	2011	2012	2013	2014
Wydajność pracy ¹ w gospodarce ogółem (roczny wzrost w %)	2,2	2,5	6,6	4,1	1,7	1,8	n.d.
Wydajność pracy ¹ w przemyśle wytwórczym (roczny wzrost w %)	6,0	6,2	16,4	7,5	2,8	3,7	n.d.
Wydajność pracy ¹ w sektorze elektroenergetycznym i gazowym (roczny wzrost w %)	n.d.	n.d.	n.d.	n.d.	n.d.	n.d.	n.d.
Wydajność pracy ¹ w sektorze budowlanym (roczny wzrost w %)	-3,8	5,6	11,3	8,5	-0,4	6,9	n.d.
Wydajność pracy ¹ w sektorze hurtowym i detalicznym (roczny wzrost w %)	n.d.	n.d.	n.d.	n.d.	n.d.	n.d.	n.d.
Wydajność pracy ¹ w sektorze informacyjno-komunikacyjnym (roczny wzrost w %)	-1,4	-2,3	6,8	6,8	4,3	-2,4	n.d.
Liczba patentów w przemyśle ² (liczba wniosków do EPO podzielona przez wartość dodaną sektora brutto)	0,0	0,0	0,0	0,0	n.d.	n.d.	n.d.
Wskaźniki dotyczące polityki	2004-08	2009	2010	2011	2012	2013	2014
Egzekwowanie umów ³ (w dniach)	924	830	830	830	685	685	685
Czas potrzebny na rozpoczęcie działalności gospodarczej ³ (w dniach)	39,0	32	32	32	32	30	30
Wydatki na badania i rozwój (w % PKB)	0,6	0,7	0,7	0,8	0,9	0,9	n.d.
Wydatki publiczne na edukację (w % PKB)	5,2	5,1	5,2	4,9	n.d.	n.d.	n.d.
(Wskaźnik: 0=brak regulacji; 6=najwyższy poziom regulacji)	2008	2009	2010	2011	2012	2013	2014
Poziom regulacji rynku produktowego ⁴ , ogółem	2,04	n.d.	n.d.	n.d.	n.d.	1,65	n.d.
Poziom regulacji rynku produktowego ⁴ , sektor detaliczny	2,43	n.d.	n.d.	n.d.	n.d.	2,55	n.d.
Poziom regulacji rynku produktowego ⁴ , usługi świadczone w ramach wolnych zawodów	3,33	n.d.	n.d.	n.d.	n.d.	3,24	n.d.
Poziom regulacji rynku produktowego ⁴ , sektory sieciowe	2,70	2,67	2,60	2,51	2,41	2,34	n.d.

Uwagi:

1 Wydajność pracy definiuje się jako wartość dodaną brutto (w cenach stałych) dzieloną przez liczbę osób zatrudnionych.

2 Dane dotyczące patentów odnoszą się do wniosków składanych do Europejskiego Urzędu Patentowego (EPO). Są one liczone według roku złożenia w EPO i przedstawiane w podziale na miejsce zamieszkania wynalazcy, przy zastosowaniu liczenia ułamkowego w przypadku większej liczby wynalazców lub klas MKP (międzynarodowej klasyfikacji patentowej), aby zapobiec podwójnemu liczeniu.

3 Metodologię obliczania tego wskaźnika, wraz z założeniami, przedstawiono szczegółowo na stronie internetowej:

<http://www.doingbusiness.org/methodology>

4 Wskaźnik: 0 = brak regulacji; 6 = najwyższy poziom regulacji. Metodologię obliczania wskaźników OECD dotyczących poziomu regulacji rynku produktowego przedstawiono szczegółowo na stronie internetowej:

<http://www.oecd.org/competition/reform/indicatorsofproductmarketregulationhomepage.htm>

5 Zagregowane wskaźniki OECD dotyczące poziomu regulacji rynków energii, transportu i komunikacji.

Źródło: Komisja Europejska; Bank Światowy – Doing Business (egzekwowanie umów i czas potrzebny na rozpoczęcie działalności gospodarczej); OECD (wskaźniki poziomu regulacji rynku produktów).

Tabela AB.7: **Ekologiczny wzrost gospodarczy**

Wyniki w zakresie ekologicznego wzrostu gospodarczego		2003-2007	2008	2009	2010	2011	2012
Makroekonomiczne							
Energochłonność	kgoe / €	0,38	0,34	0,32	0,33	0,31	0,30
Intensywność emisji CO2	kg / €	1,63	1,39	1,31	1,32	1,26	1,22
Zasobochłonność (odwrotność produktywności zasobów)	kg / €	2,25	2,21	2,09	2,10	2,48	n.d.
Produkcja odpadów	kg / €	n.d.	0,48	n.d.	0,52	n.d.	0,50
Bilans energetyczny handlu	% PKB	-2,2	-3,1	-2,3	-2,7	-3,4	-3,5
Udział energii w HICP	%	15,8	12,9	12,7	13,0	13,9	15,4
Różnica między zmianą cen energii a inflacją	%	2,0	5,7	6,8	1,4	3,4	2,9
Stosunek podatków ekologicznych do opodatkowania pracy	stosunek	20,1%	20,5%	20,8%	21,5%	20,6%	19,2%
Stosunek podatków ekologicznych do opodatkowania ogółem	stosunek	7,9%	7,6%	8,1%	8,1%	7,9%	7,8%
Sektorowe							
Energochłonność przemysłu	kgoe / €	0,32	0,24	0,21	0,21	0,19	0,18
Udział sektorów energochłonnych w gospodarce	% PKB	14,4	13,1	13,0	13,5	14,2	n.d.
Ceny energii elektrycznej dla średniej wielkości użytkowników przemysłowych**	€ / kWh	n.d.	0,09	0,09	0,10	0,10	0,09
Ceny gazu dla średniej wielkości użytkowników przemysłowych***	€ / kWh	n.d.	0,03	0,03	0,03	0,03	0,04
Publiczne wydatki na badania i rozwój w dziedzinie energii	% PKB	n.d.	0,01	n.d.	n.d.	n.d.	0,01
Publiczne wydatki na badania i rozwój w dziedzinie środowiska	% PKB	n.d.	0,01	n.d.	n.d.	n.d.	0,02
Współczynnik recyklingu odpadów komunalnych	stosunek	5,6%	10,5%	17,4%	21,4%	17,5%	19,6%
Udział emisji gazów cieplarnianych objętych systemem handlu emisjami*	%	n.d.	50,2	49,2	48,9	49,9	49,1
Energochłonność sektora transportu	kgoe / €	1,06	1,22	1,28	1,35	1,22	1,10
Intensywność emisji CO2 w sektorze transportu	kg / €	2,96	3,35	3,51	3,66	3,31	2,98
Bezpieczeństwo dostaw energii							
Zależność od importu energii	%	17,9	30,3	31,5	31,2	33,4	30,7
Dywersyfikacja źródeł importu ropy naftowej	indeks Herfindahla-Hirschmanna	0,59	0,54	0,56	0,62	0,61	0,71
Dywersyfikacja koszyka energetycznego	indeks Herfindahla-Hirschmanna	n.d.	0,40	0,38	0,38	0,38	0,36
Udział energii ze źródeł odnawialnych w koszyku energetycznym	%	4,8	5,7	6,6	7,2	7,9	8,8

Uwagi dotyczące poszczególnych państw:

W tabeli nie uwzględniono roku 2013 ze względu na brak danych.

Ogólne wyjaśnienia dotyczące pozycji tabeli:

Wszystkie makroekonomiczne wskaźniki intensywności wyrażono jako stosunek wielkości fizycznej do PKB (w cenach z 2000 r.)

Energochłonność: krajowe zużycie energii brutto (w kgoe) podzielone przez PKB (w EUR)

Intensywność emisji dwutlenku węgla: emisja gazów cieplarnianych (w kg równoważników CO₂) podzielona przez PKB (w EUR)

Zasobochłonność: krajowe zużycie materiałów (w kg) podzielone przez PKB (w EUR)

Wytwarzanie odpadów: odpady (w kg) podzielone przez PKB (w EUR)

Bilans energetyczny handlu: bilans eksportu i importu energii, wyrażony w % PKB

Waga energii w HICP: odsetek pozycji związanych z energią w koszyku konsumpcyjnym stosowanym do konstrukcji HICP

Różnica między zmianą cen energii a inflacją: składnik HICP dotyczący energii a inflacja HICP ogółem (roczna zmiana w %)

Podatki ekologiczne w stosunku do opodatkowania pracy lub podatków ogółem: dane pochodzące z bazy danych DG TAXUD „Taxation trends in the European Union”

Energochłonność przemysłu: zużycie energii końcowej w przemyśle (w kgoe) podzielone przez wartość dodaną brutto przemysłu (w cenach w EUR z 2005 r.)

Udział sektorów energochłonnych w gospodarce: udział wartości dodanej brutto sektorów energochłonnych w PKB

Ceny energii elektrycznej i gazu dla średniej wielkości użytkowników przemysłowych: zakres zużycia 500–2000MWh oraz 10000–100000 GJ; dane nie uwzględniają VAT

Współczynnik recyklingu odpadów komunalnych: stosunek odpadów komunalnych poddanych recyklingowi do odpadów komunalnych ogółem

Publiczne nakłady na badania i rozwój w dziedzinie energii lub środowiska: wydatki publiczne na badania i rozwój w tych kategoriach jako % PKB

Udział emisji gazów cieplarnianych objętych systemem handlu emisjami: na podstawie danych dotyczących emisji gazów cieplarnianych (z wyłączeniem użytkowania gruntów, zmiany użytkowania gruntów i leśnictwa), zgłaszanych przez państwa członkowskie

Europejskiej Agencji Środowiska

Energochłonność transportu: zużycie energii końcowej w sektorze transportu (w kgoe) podzielone przez wartość dodaną brutto sektora transportu (w cenach w EUR z 2005 r.)

Intensywność emisji dwutlenku węgla w sektorze transportu: emisja gazów cieplarnianych w sektorze transportu podzielona przez wartość dodaną brutto sektora transportu

Zależność od importu energii: wielkość importu energii netto podzielona przez krajowe zużycie energii brutto, włączając zużycie międzynarodowych zasobów paliw bunkrowych

Dywersyfikacja źródeł importu ropy naftowej: indeks Herfindahla-Hirschmanna, obliczany jako suma kwadratów udziałów rynkowych państw pochodzenia

Dywersyfikacja koszyka energetycznego: stosunek indeksu Herfindahla-Hirschmanna do gazu ziemnego, produktów naftowych ogółem, jądrowej energii cieplnej, energii ze źródeł odnawialnych i paliw stałych

Udział energii ze źródeł odnawialnych w koszyku energetycznym: procentowy udział w krajowym zużyciu energii brutto, wyrażonym w tonach oleju ekwiwalentnego

* Komisja Europejska i Europejska Agencja Środowiska

** Dla roku 2007 średnia S1 i S2 w przypadku DE, HR, LU, NL, FI, SE i UK. W przypadku pozostałych państw tylko S2.

*** Dla roku 2007 średnia S1 i S2 w przypadku HR, IT, NL, FI, SE i UK. W przypadku pozostałych państw tylko S2.

Źródło: Komisja Europejska, chyba że zaznaczono inaczej; obliczenia Komisji Europejskiej.