



CENTRUM STOSUNKÓW MIĘDZYNARODOWYCH  
CENTER FOR INTERNATIONAL RELATIONS

# RAPORTY I ANALIZY

5/2011

## **MIGRACJE DŁUGOOKRESOWE I OSIEDLEŃCZE Z POLSKI PO 2004 ROKU – PRZYKŁAD WIELKIEJ BRYTANII. WYZWANIA DLA STATYSTYKI I DEMOGRAFII PAŃSTWA.**

**Krystyna Iglicka**

Po fali poakcesyjnych migracji zarobkowych mamy w obecnej chwili do czynienia z migracjami rodzinnymi: długookresowymi i osiedleńczymi. W przededniu Spisów Powszechnych w Polsce i w Wielkiej Brytanii oszacowanie liczby Polaków, którzy rzeczywiście powinni być uznani jako rezydenci jednego z w/w krajów stanowi wielkie wyzwanie. Jest to wyzwanie tym większe, że od szacunków tych uzależniona jest skala instrumentów stosowanych przez politykę fiskalną, polityki rynku pracy czy też polityki rodzinne. W najnowszej analizie CSM wskazujemy, że przy przyjęciu pewnych założeń liczba Polaków przebywających w 2009 roku poza Polską mieścić się może w przedziale 1mln 870 tys. do aż 2 mln 379 tys.<sup>1</sup> Czy grozi nam depopulacja?

W Wielkiej Brytanii analiza poziomów dzietności (TFR) wskazuje, że współczynnik dzietności w 2009 roku dla Anglii i Walii dla kobiet urodzonych w Wielkiej Brytanii wyniósł 1,84, podczas gdy dla kobiet urodzonych poza Wielką Brytanią, ale mieszkających w UK 2,48. Polki w Wielkiej Brytanii charakteryzowały się (po kobietach z Pakistanu) najwyższą liczbą urodzonych dzieci, wyprzedzając kobiety z Indii i Bangladeszu. Co powoduje, że kobiety emigrantki przybywające z kraju o jednym z najniższych poziomów płodności w Unii Europejskiej podejmują zobowiązujące decyzje prokreacyjne na emigracji? Populacja dzieci polskich w Wielkiej Brytanii w wieku 0-14 lat sięga według naszych szacunków 130 tys. Czy może być to lekcja dla polskich polityków tworzących politykę rodzinną?

## **Migracje długookresowe i osiedleńcze z Polski po 2004 roku<sup>2</sup> - przykład Wielkiej Brytanii. Wyzwania dla statystyki i demografii państwa.**

### **1. Prognozy demograficzne**

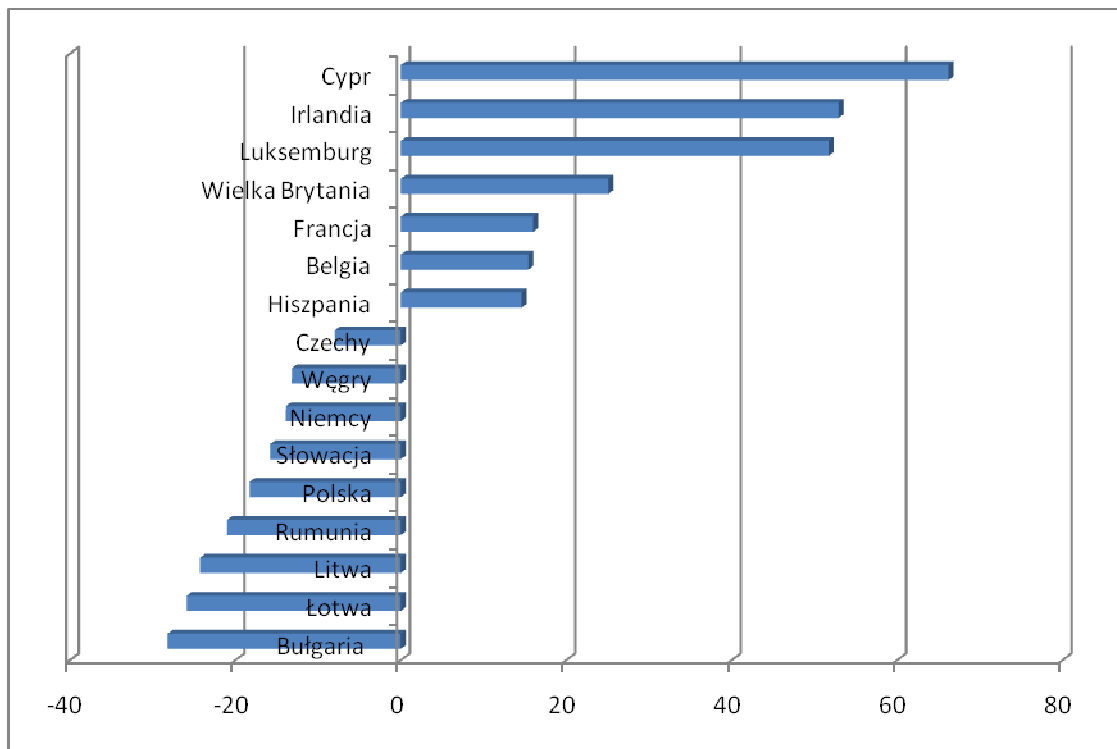
W ostatnim raporcie Eurostatu podkreśla się, że w 2060 roku Polska będzie miała najwyższy odsetek ludzi powyżej 65 roku życia. Dziś Polacy powyżej 65 roku życia stanowią 13,5% społeczeństwa, w 2060 roku emerytem będzie co trzeci Polak. Spadnie również ludność Polski z obecnych 38 milionów do około 31 milionów. Prognoza ta powstała jedynie w wyniku analiz zmian w przemianach płodności i umieralności. Nie został więc w niej uwzględniony wpływ poakcesyjnego odpływu z Polski.

Generalnie, według prognozy Eurostatu, jedyne kraje, które odnotują wzrost populacji to kraje imigracyjne: Hiszpania, Belgia, Francja, Wielka Brytania, Luksemburg, Irlandia i Cypr (zob. wykres 1).

<sup>1</sup> Opracowanie statystyczne tej pracy powstało na zlecenie Departamentu Współpracy z Polonią MSZ.

<sup>2</sup> W świetle definicji ONZ za migranta długookresowego uważa się osobę przebywającą na terytorium innego kraju powyżej 12 miesięcy (jednego roku). Z punktu widzenia statystyki państwowej osoby te uważane są za rezydentów państw obcych i zaczątek diaspyry, w przypadku polskim - Polonii.

Wykres 1 Zmiany w stanie liczby ludności do 2060 roku (w proc. 2006 =100%)



Źródło: EUROSTAT

W Wielkiej Brytanii analiza poziomów dzietności (TFR) wskazuje, że współczynnik dzietności w 2009 roku dla Anglii i Walii dla kobiet urodzonych w Wielkiej Brytanii wyniósł 1,84 podczas gdy dla kobiet urodzonych poza Wielką Brytanią, ale mieszkających w UK 2,48. Spowodowane jest to wzrostem kobiet imigrantek – udział kobiet w wieku reprodukcyjnym urodzonych poza Wielką Brytanią – wzrósł z 13% w 2004 roku do 17% w 2009 roku. Porównując więc ogólny TFR dla Wielkiej Brytanii równy 1,96 z TFR dla kobiet urodzonych na terenie Wielkiej Brytanii (1,84) można wnioskować, że ogólny TFR jest o 0,12 wyższy dzięki imigracji (<http://www.statistics.gov.uk/pdfdir/bdths0510.pdf>).

Wiadomo jest, że imigranci przyjeżdżający do Unii Europejskiej mają wyższe poziomy płodności od ludności rodzimej, co związane jest przede wszystkim z różnicami kulturowymi. Zdecydowana większość imigrantów w Europie pochodzi z krajów azjatyckich bądź afrykańskich.

Okazuje się jednak, że od 2006 roku to właśnie Polki mają jeden z najwyższych współczynników płodności w Wielkiej Brytanii. W 2006 i 2007 roku liczba urodzeń żywych w Anglii i Walii przez matki z Polski plasowała się na miejscu trzecim (po urodzeniach przez matki pochodzące z Pakistanu i Indii), od 2008 roku plasuje się na miejscu drugim (zob. tabela 6).

Warto zauważyć, że w 2005 roku matki z Polski plasowały się na 9-tym miejscu pod względem liczby urodzeń, przed 2005 rokiem liczba urodzeń z matek z Polski plasowała się na dalekich miejscach rankingu. Co powoduje, że imigrantki z kraju o jednym z najniższych TFR w Unii Europejskiej wynoszącym w 2008 roku jedynie 1,31 mają tak wysoką płodność na emigracji? Ponieważ nie wchodzi w grę różnice kulturowe, sądzę, że wytłumaczeniem

mogą być po pierwsze wyższe niż oficjalne szacunki liczby dotyczące polskich migrantów w Wielkiej Brytanii, przekształcenie się dużej części migracji zarobkowej w nieoszacowaną migrację długookresową i osiedleńczą oraz chęć posiadania dziecka i możliwość utrzymania rodziny w warunkach ekonomicznych, niemożliwych do spełnienia w Polsce.

## 2. Wpływ migracji poakcesyjnej na demografię Polski

Cezary Mech (2009:16) w swojej dość katastroficznej wizji dotyczącej sytuacji demograficznej Polski w latach 2030-2050 wspomina:

*...istnieje realne niebezpieczeństwo, że błędna polityka gospodarcza obecnie, jak i brak działań prorodzinnych, spowoduje, że obciążenia pracy będą tak wysokie, że praca w kraju stanie się nieopłacalna dla nielicznego młodego pokolenia. A kraje zachodnie potrzebujące pracowników i 'opiekunów' dla swojego starego pokolenia wyssą polskich pracowników. U nas pozostanie olbrzymia grupa rencistów i emerytów, którzy mogą należnych świadczeń nie otrzymywać.*

Obserwowany po 2004 roku odpływ z Polski zarówno czasowy jak i osiedleńczy jest największą falą migracji jakiej doświadczyła Polska w całym okresie powojennym z wyjątkiem krótkiego okresu drugiej połowy lat 1950-tych. Według szacunków Głównego Urzędu Statystycznego w okresie 2004-2009 za granicą z powodu pracy trwającej dłużej niż 3 miesiące przebywało od 1 miliona w 2004 roku do 2 270 tys. w 2007 roku.

Ten odpływ ludzi wykształconych i młodych będzie miał poważne konsekwencje dla sytuacji demograficznej Polski w stosunkowo krótkiej perspektywie.

Kostrzewa i Szołtys (2009:60-61) piszą:

*...bardzo znaczący wpływ na sytuację demograficzną Polski mają i będą mieć migracje zagraniczne, w szczególności znaczna emigracja. Z powodu utrzymującego się ujemnego salda migracji na pobyt stały zmniejsza się liczba ludności Polski. Emigrują głównie osoby młode w wieku 20-34 lata, które swoje plany prokreacyjne zrealizują za granicą.*

Kolejne zagrożenie dla stanu i struktury ludności Polski wynika z migracji czasowych. Według wspomnianych wyżej autorek:

*Jeżeli struktura wieku wszystkich osób przebywających za granicą (według szacunków GUS – 2270 tysięcy dla 2008 roku) byłaby taka jak struktura wieku ludności przebywającej za granicą, która dokonała zgłoszenia wyjazdu w jednostkach ewidencji ludności to okazałoby się, że za granicą przebywa co czwarty Polak w wieku 20-29 lat. Kostrzewa i Szołtys (2009:60-62)*

W 2009 roku Główny Urząd Statystyczny odnotował spadek migrantów zarobkowych z Polski. Według szacunków GUS w tymże roku przebywało za granicą 1 870 tys. osób. **Ważnym podkreślenia jest fakt, iż według tego samego źródła 70% migrantów zarobkowych z Polski przebywa za granicą powyżej jednego roku. Tak naprawdę więc powinni być oni traktowani jako rezydenci państw obcych.**

W analizie tej postaram się: 1) oszacować rzeczywistą skalę migracji długookresowej (trwającej powyżej roku) na przykładzie Wielkiej Brytanii; 2) na podstawie tych szacunków przeprowadzić estymację skali migracji długo i krótkookresowych w innych krajach UE.

Jednym z ważniejszych problemów jest bieżąca wiedza (której brak) o stanie, dynamice i cechach strukturalnych polskiej migracji w kontekście politycznych prób manipulacji tą problematyką przez media i polityków krajów przyjmujących polskich migrantów.

Europa odwraca się od imigrantów. Kryzys wielokulturowości, upadek ideologii multikulti powodują, że rola państwa, organizacji polonijnych, mediów polskich i polonijnych, których celem jest ochrona Polaków przebywających czasowo i na stałe wzrasta niebywale. **Zwłaszcza, że jak próbuję udowodnić w tym materiale, przy spadkowym trendzie nowych migracji zarobkowych liczba Polaków przebywających długookresowo (osiedlających się) za granicą rośnie.**

Kompleksowe zarządzanie emigracją, którego celem powinno być stworzenie z jak największej liczby nowych członków polskiej diaspory agentów dalszego rozwoju ekonomicznego, społecznego i politycznego Polski to jedno z pilniejszych zadań polskiej polityki zagranicznej.

## 2.1 Kwestie definicyjne, problemy dotyczące statystyk migracyjnych: spojrzenie z Polski.

*Emigracja oznacza działanie, w ramach którego osoba, mająca uprzednio miejsce zamieszkania na terytorium państwa członkowskiego, opuszcza swoje miejsce zamieszkania w tym państwie członkowskim na okres, który wynosi co najmniej dwanaście miesięcy lub co do którego przewiduje, że będzie ono tyle wynosić. Prawodawstwo polskie nie zawiera definicji „emigracji”. W praktyce krajowej termin ten definiowany jest jako wymeldowanie się z miejsca stałego lub czasowego zamieszkania. (ustawa o ewidencji ludności i dowodach osobistych).(GUS, Raport finalny, 2007, str.10)*

### Migracje na pobyt stały

**Podstawowym źródłem danych** o migracjach na pobyt stały – od 2006 roku – jest rejestr PESEL. Do końca 2005 roku dane dla GUS przygotowywane były przez MSWiA i pochodziły z rejestracji danych z formularzy meldunkowych przekazywanych przez gminy.

#### **Zakres danych:**

- kraj docelowego pobytu,
- miejsce zameldowania na pobyt stały w Polsce przed wyjazdem
- data **wymeldowania**
- płeć, wiek, stan cywilny

**PROBLEM:** Większość migrantów decydujących się na migracje długookresową/osiedleńczą nie decyduje się na wymeldowanie z Polski, w wyniku czego mamy do czynienia z poważnymi niedoszacowaniami skali emigracji.

### Migracje na pobyt czasowy (krótko- i długookresowe)

**Głównym źródłem bieżących danych** o migracjach czasowych jest badanie ludności (stałych mieszkańców Polski) nieobecnej w związku z wyjazdem za granicę na pobyt czasowy ponad 3 miesiące – z wykorzystaniem formularzy D-W3 (emigracja czasowa).

**W przypadku emigracji zakres danych obejmuje:**

- miejsce stałego zameldowania w Polsce,
- kraj wyjazdu,
- płeć i wiek osób migrujących.

**PROBLEM:** Dane dotyczące emigracji na pobyt czasowy obejmują tylko te osoby, które zgłosiły swój wyjazd w biurach ewidencji ludności. Obowiązek ten wypełnia tylko niewielka część osób wyjeżdżających z Polski na pobyt czasowy – tym samym badanie nie odzwierciedla rzeczywistej skali emigracji czasowej.

**Dodatkowe źródła danych o migracjach**

**Badanie Aktywności Ekonomicznej Ludności (BAEL)**

Badanie Aktywności Ekonomicznej Ludności jest badaniem reprezentacyjnym. Oznacza to, że wyniki uzyskane na podstawie badania wylosowanej próby uogólnione na populację generalną są reprezentatywne dla zjawisk obserwowanych w badaniu. (GUS, Raport finalny, 2007, str.20,21)

**Podstawowym celem badania jest uzyskiwanie danych o wielkości i strukturze zasobów siły roboczej. Zagadnienia związane z migracjami są badane jako temat dodatkowy, aczkolwiek powiązany z rynkiem pracy.**

W polskim badaniu wprowadzony został blok pytań dotyczących **emigracji na pobyt czasowy**. Gromadzone są dane o liczbie osób (bez względu na ich wiek), będących uprzednio członkami gospodarstwa domowego i dalej z nim związanych, które przebywają czasowo powyżej 3 miesięcy za granicą. Gromadzone dane dotyczą:

- płci emigrantów,
- wieku,
- wykształcenia,
- stopnia pokrewieństwa z głową gospodarstwa domowego,
- kraju przebywania,
- okresu nieobecności (do 1 roku, 1 rok lub dłużej),
- przyczyny nieobecności (praca, inne powody). (GUS, Raport finalny, 2007, str.20,21)

Informacje o emigrantach są pozyskiwane od innych członków gospodarstwa domowego. Gospodarstwo domowe oznacza zespół osób spokrewnionych lub spowinowaconych, a także niespokrewnionych mieszkających razem i utrzymujących się wspólnie. Jeżeli któraś z osób mieszkających razem utrzymuje się oddzielnie, tworzy ona oddzielne, jednoosobowe gospodarstwo domowe. (GUS, Raport finalny, 2007, str.20,21)

Do członków gospodarstwa domowego zaliczono osoby:

- 1) obecne w gospodarstwie domowym (zameldowane na pobyt stały lub czasowy, przebywające bez zameldowania przez okres powyżej 3 miesięcy),
- 2) nieobecne przez okres do 3 miesięcy (np. przebywające w sanatoriach, w delegacji służbowej). (GUS, Raport finalny, 2007, str.20,21)

**PROBLEM:** Badanie BAEL nie odzwierciedla w pełni skali zjawiska, ponieważ – oprócz tego, że próba gospodarstw domowych objętych badaniem jest zbyt mała do badania migracji zagranicznych – badanie nie obejmuje wszystkich grup migrantów, np.: osób, które wyemigrowały z całymi rodzinami, osób, które przed wyjazdem tworzyły jednoosobowe gospodarstwa domowe i mieszkały samodzielnie (a ponieważ migracje

**poakcesyjne dotyczyły głównie ludzi młodych, niedoszacowania mogą być spore).** (GUS, Raport finalny, str.20,21)

Badanie to – według oceny pracowników GUS – dobrze pokazuje trend i główne kierunki emigracji, wobec czego jego wyniki mogą być i są wykorzystywane do szacunków emigracji zagranicznych na pobyt czasowy. (GUS, Raport finalny, 2007, str.20,21).

## 2.2 Polskie szacunki dotyczące migracji na pobyt stały i czasowy

**Tabela 1 Emigracja z Polski na pobyt stały, w tys., 2004-2009**

<b>Rok</b>	<b>Emigracja</b>
2004	18,9
2005	22,2
2006	46,9
2007	35,5
2008	30,1
2009	18,6

Źródło GUS, różne lata

Tabela 2 Emigracja z Polski na pobyt czasowy w latach 2004-2009(a) ( w tys.)

Kraj	Liczba emigrantów w tysiącach						
	2002(b)	2004	2005	2006	2007	2008	2009
Ogółem	786	1000	1450	1950	2270	2210	1870
Europa	461	770	1200	1610	1925	1887	1635
W tym: UE (27 krajów) (c)	451	750	1170	1550	1860	1820	1570
W tym:							
Austria	11	15	25	34	39	40	38
Belgia	14	13	21	28	31	33	34
Cypr	-	-	-	-	4	4	3
Dania	-	-	-	-	17	19	20
Finlandia	0,3	0,4	0,7	3	4	4	3
Francja	21	30	44	49	55	56	47
Grecja	10	13	17	20	20	20	16
Hiszpania	14	26	37	44	80	83	84
Irlandia	2	15	76	120	200	180	140
Niderlandy	10	23	43	55	98	108	84
Niemcy	294	385	430	450	490	490	415
Portugalia	0,3	0,5	0,6	1	1	1	1
Republika Czeska	-	-	-	-	8	10	9
Szwecja	6	11	17	25	27	29	31
Wielka Brytania	24	150	340	580	690	650	555
Włochy	39	59	70	85	87	88	85
Kraje spoza UE	10	20	30	60	65	67	65
W tym:							
Norwegia	-	-	-	-	36	38	45

a Dane dotyczą liczby osób przebywających za granicą czasowo: dla lat 2002-2006 – powyżej 2 miesięcy, dla lat 2007-2009 – powyżej 3 miesięcy.

b Po rozszacowaniu liczby emigrantów o niestabilnym kraju czasowego pobytu liczba emigrantów przebywających w krajach Europy wynosi 547 tys., w krajach UE – 535 tys.

c Do 2006 r. 25 krajów

Źródło: GUS, Informacja o rozmiarach i kierunkach emigracji z Polski w latach 2004 – 2009, Warszawa, 2010.

Według GUS szacuje się, że ok. 70% emigrujących Polaków przebywa za granicą co najmniej 12 miesięcy. Osoby te zaliczane są do emigrantów długookresowych i powinny być uwzględnione w stanach ludności poszczególnych krajów (*Informacja...*, 2009).

Tak jak zostało wspomniane dane polskie są niedoszacowane. Szacunki niderlandzkiego instytutu badawczego RISBO mówią na przykład o 150 tys. Polaków przebywających w Królestwie Niderlandów w 2009 roku (polskie szacunki GUS mówią o 84 tys.) – różnica jest więc znaczna. Skąd może ona wynikać?

W drugiej części tej pracy wskażę na problemy statystyk brytyjskich oraz na podstawie wniosków z Wielkiej Brytanii spróbuję oszacować skalę migracji krótko i długoterminowej z Polski oraz wytłumaczyć rozbieżności.



## 2.3 Źródła danych oraz problemy dotyczące statystyk migracyjnych: spojrzenie z Wielkiej Brytanii.

Tabela 3 Źródła danych, stosowane definicje, zasięg i ograniczenia dotyczące statystyk obywateli państw A-8.

	International Passenger Survey (IPS)	Long-Term International Migration (LTIM)	Worker Registration Scheme	NINO (national insurance number)	Labour Force Survey / Annual Population Survey	Higher Education Statistics Agency
Źródło danych	Próba losowa	Próba losowa skorygowana o tych respondentów, którzy mogli być pominięci w IPS	Administracyjne	Administracyjne	Próba losowa	Administracyjne
Stosowana definicja migranta	Definicja ONZ określająca migranta jako osobę przebywającą w danym kraju powyżej 12 miesięcy	Definicja ONZ określająca migranta jako osobę przebywającą w danym kraju powyżej 12 miesięcy.	Obywatele państw A-8 planujący pracować legalnie w UK dłużej niż 1 miesiąc.	Obywatele innych państw posiadający NINO	Kraj urodzenia jest poza UK bądź też narodowość nie jest brytyjska. Osoba przebywająca w danym kraju powyżej 12 miesięcy.	Studenci studiów wyższych, których adres domowy jest poza terytorium UK
Zasięg	Wszyscy pasażerowie wjeżdżający i wyjeżdżający w UK przez porty (lotnicze, morskie, drogowe)	Wszyscy objęci IPS oraz ci, których długość pobytu zmienia się. Dotyczy również poszukujących azylu i migracji do/z Irlandii Płn.	Obywatele państw A-8 planujący pracować legalnie w UK dłużej niż 1 miesiąc lub też pobierający zasiłek przez co najmniej 1 miesiąc.	Dorośli obywatele innych państw posiadający NINO	Próba losowa wszystkich prywatnych gospodarstw domowych.	Studenci objęci systemem studiów wyższych w Anglii i Szkocji.
Źródło/typ nie obejmuje swoim zasięgiem	Przebywających/planujących zostać na terytorium UK krócej niż 1 rok	Przebywających/planujących zostać na terytorium UK krócej niż 1 rok	Migrantów nie pracujących/planujących legalnie, samo zatrudnionych.	Migrantów nie pracujących/planujących legalnie lub też nie pobierających zasiłków.  Migrantów poniżej 15 roku życia	Mieszkających w 'communal establishments' (akademiki, szpitale, więzienia). Studentów mieszkających w akademikach mających cudzoziemskich rodziców. Przyjeżdżających do UK na krócej niż rok.	Nie-studentów
Typ migracji	Strumień migracji: napływ/odpływ oraz migracje netto	Strumień migracji: napływ/odpływ oraz migracje netto	Napływ	Napływ	Zasób	Zasób
Publikacja danych	Kwartalnie i rocznie	Kwartalnie i rocznie	Kwartalnie	Kwartalnie	Kwartalnie	Rocznie

Źródło: Understanding A8 migration to the UK since Accession, Emma Gillingham Office for National Statistics, listopad 2010.

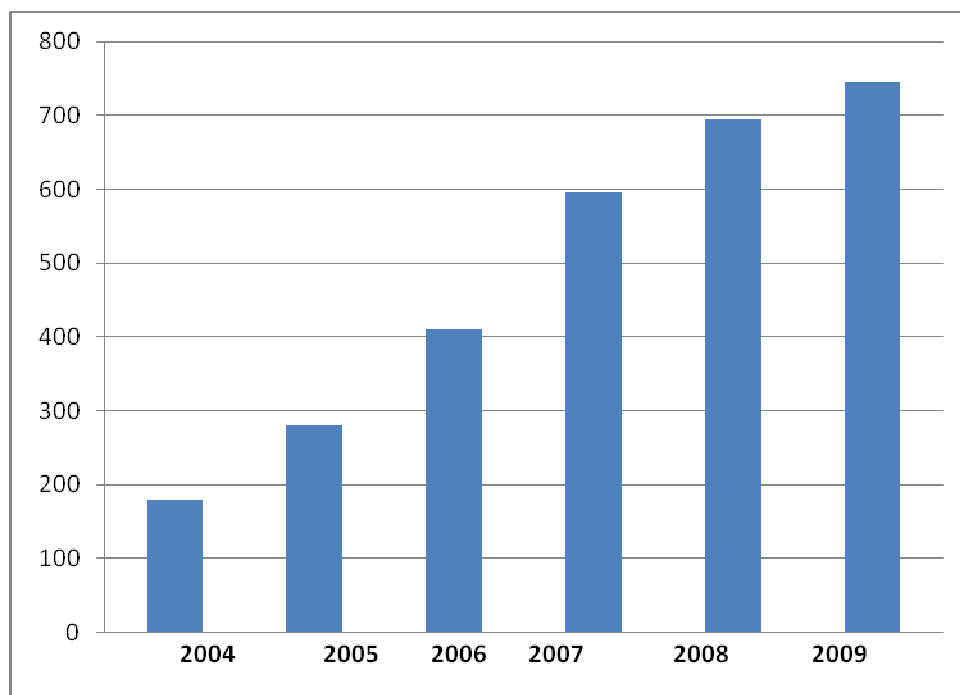
Z dyskusji dotyczącej jakości i ograniczeń danych zaprezentowanych w powyższej tabeli przeprowadzonej przez Gillingham (2010) wynika, że najlepszym

źródłem danych dotyczących migracji długookresowej (powyżej 1 roku) łączącej się z oszacowaniem zasobu migracyjnego jest LFS/APS. Tu również istnieją pewnego rodzaju ograniczenia. LFS może być używany bowiem do oszacowania cudzoziemskich rezydentów w UK, którzy urodzeni są poza Wielką Brytanią. Ograniczenie tego źródła danych to fakt, że dotyczy tylko respondentów w wieku produkcyjnym 15-64. Kolejne ograniczenie to fakt, że LFS nie pokrywa swoim zasięgiem studentów mieszkających w akademikach, których rodzice nie urodzili się w Wielkiej Brytanii. Poza tym źródła brytyjskie podają również, że przez swoją metodologię LFS niedoszacowuje migracje krótkookresowe <http://www.statistics.gov.uk/articles/nojournal/birthcountry.pdf>.

Jeżeli chodzi o APS to siłą tego badania jest bardzo duża próba gospodarstw domowych, pokrywająca swoim zasięgiem respondentów, których nie obejmuje LFS (poniżej 15 roku życia i powyżej 65 roku życia). Ograniczeniem stosowania kraju urodzenia w przypadku szacowania skali migracji długookresowej z Polski jest wyłączenie liczby dzieci urodzonych w Wielkiej Brytanii z rodziców (matki) z Polski w tym źródle. To ograniczenie zostaje zniesione gdy zamiast kraju urodzenia zastosuje się w badaniu kategorię narodowości/obywatelstwa. APS nie obejmuje swoim zasięgiem studentów z krajów A-8.

Jaka więc może być skala migracji długookresowej z Polski w Wielkiej Brytanii dla 2009 roku? Wykres 1 prezentuje stan populacji migrantów długookresowych z krajów A-8 (przebywających na terytorium UK) powyżej roku. Jak widać od 2004 roku liczba ta systematycznie i dynamicznie rosła, aby w 2009 roku wynieść 774 tysiące.

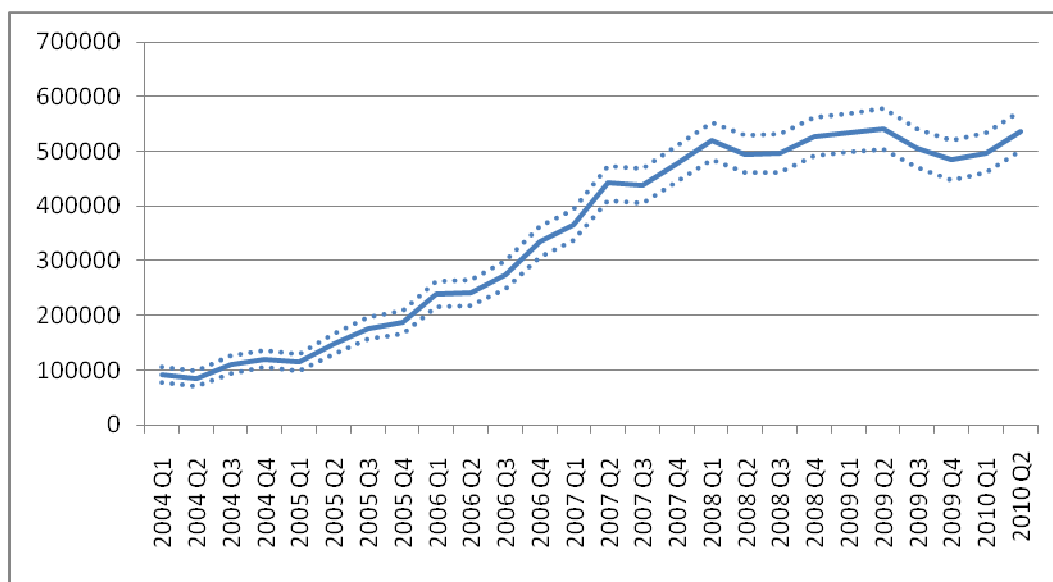
Wykres 2 Szacunki populacji obywateli państw A-8, 2004-2009 (w tys.)



Źródło: Understanding A8 migration to the UK since Accession, Emma Gillingham  
Office for National Statistics, listopad 2010.

Według tego samego źródła oraz *Accession Monitoring Reports* dla różnych lat Polacy stanowili 69% wszystkich obywateli A-8, było ich więc w **2009 roku 515 tysięcy (zob. wyk. 2). Byli to obywatele, którzy przebywali na terytorium UK powyżej roku, których krajem urodzenia była Polska** (Gillingham,2010).

**Wykres 3 Szacunkowy rozmiar populacji polskiej w Wielkiej Brytanii 2004-2010 (dane kwartalne)**



Źródło: Labour Force Survey, różne lata

Według źródła LFS/APS zasób Polaków sklasyfikowanych nie według kraju urodzenia, ale obywatelstwa przebywających na terytorium UK powyżej jednego roku wyniósł dla 2009 roku **531 tysięcy** (<http://www.statistics.gov.uk/pdfdir/mig1110.pdf>).

Można więc sądzić, że w 2009 roku urodziło się na terenie Wielkiej Brytanii 16 tysięcy dzieci, których przynajmniej matka była Polką i które dostały polski paszport.

Tak jak zostało wspomniane LFS/APS nie uwzględnia liczby studentów mieszkających w akademikach mających polskich rodziców. Według statystyk brytyjskich w roku akademickim 2008/2009 liczba studentów z Polski wyniosła w Anglii i Walii 9145 osób ([http://www.ukcisa.org.uk/about/statistics\\_he.php](http://www.ukcisa.org.uk/about/statistics_he.php)). Oczywiście nie wszyscy z nich mieszkali w akademikach, ale pamiętajmy, że nie ma jeszcze opublikowanych danych dla roku akademickiego 2009/2010, którego część zasobu też powinna być uwzględniona w naszych estymacjach. Tak więc zasób migrantów długookresowych przebywających w 2009 roku w UK można zaokrąglić do **540 tys.**

**Co wynika z powyższych szacunków? Otóż zdaniem GUS na terytorium Wielkiej Brytanii przebywało 555 tys. Polaków. Liczba podobna do szacunków brytyjskich ale jest to, według szacunków GUS zasób przebywających w Wielkiej Brytanii powyżej 3 miesięcy. Zdaniem tego samego źródła, liczba tych, którzy przebywają na terenie Wielkiej Brytanii powyżej roku stanowi 70% czyli 388 500 osób. Różnica pomiędzy 540 tys. a 388 tys. w szacowaniu skali migracji długookresowej wynosi blisko 40%.**

## 2.4 Oszacowanie skali migracji krótko i długookresowej z Polski dla 2009 roku

W swoich publikacjach GUS podkreśla, że ze względu na różne systemy ewidencjonowania przepływów migracyjnych oraz dostępne dane administracyjne, rzadziej statystyczne (tak w Polsce, jak i w poszczególnych krajach członkowskich UE) wyniki szacunku opracowanego przez GUS powinny być traktowane jako przybliżone. Dodatkowym utrudnieniem przy szacowaniu danych dla poszczególnych krajów jest fakt, że wiele osób po opuszczeniu Polski zmienia kraj przebywania, wyjeżdżając np. z Wielkiej Brytanii do Norwegii lub innego kraju – bardziej atrakcyjnego pod względem oferowanych wynagrodzeń czy dostępu do szerszych świadczeń społecznych (Informacja,....2009). To prawda i oszacowanie tej skali migracji jest raczej niemożliwe, jednakże **moja korekta estymacji GUS dotyczyć będzie jedynie migracji długookresowych (trwających powyżej 12 miesięcy), czyli najprawdopodobniej spowodowanych:**

- wyjazdem gospodarstwa domowego na stałe z Polski
- skalą liczby urodzeń polskich dzieci za granicą (kohorty poniżej 15 roku życia) oraz
- nie uwzględnioną w szacunkach GUS skalą migracji przedakcesyjnych (kohorty powyżej 65 roku życia oraz migracja rodziców, dziadków dołączająca do swoich dzieci).

Zakładając, że niedoszacowanie migracji długookresowej występuje na podobnym poziomie dla wszystkich krajów spróbuję poniżej oszacować skalę migracji dla pozostałych krajów UE w 2009 roku, traktując wynik swojego oszacowania jako górną granicę przedziału estymacji. Błąd tego szacunku będzie do pewnego stopnia zniwelowany przez fakt niedoszacowania migracji krótkookresowych w LFS <http://www.statistics.gov.uk/articles/nojournal/birthcountry.pdf>. Proponuję również estymację przedziałową przyjmując za dolną granicę szacunki GUS, a za górną granicę moją korektę skali emigracji przy założeniu rozkładającego się równomiernie na kraje UE niedoszacowania migracji długookresowej.

**Tabela 4 Emigracja z Polski na pobyt czasowy w roku 2009 ( w tys.)**

<b>Kraj</b>	<b>Liczba emigrantów w tysiącach (szacunki)</b>
Ogółem	<b>1870 - 2379</b>
Europa	<b>1635 - 2080</b>
W tym: UE (27 krajów) (c)	<b>1570 - 1997</b>
W tym:	
Austria	<b>38 - 48</b>
Belgia	<b>34 - 43</b>
Cypr	<b>3 - 3,8</b>
Dania	<b>20 -25</b>
Finlandia	<b>3 - 3,8</b>
Francja	<b>47-54</b>
Grecja	<b>16 -20</b>
Hiszpania	<b>84-107</b>
Irlandia	<b>140 -178</b>
Niderlandy	<b>84-107</b>
Niemcy	<b>415-527</b>
Portugalia	<b>1 – 1,2</b>
Republika Czeska	<b>9 -11,5</b>
Szwecja	<b>31-38</b>
Wielka Brytania	<b>555-706</b>
Włochy	<b>85 -106</b>
Kraje spoza UE	<b>65 -83</b>
W tym:	
Norwegia	<b>45 -57</b>

Źródło: Szacunki własne

## **2.5 Dzieci - najmłodsza Polonia poakcesyjna– próba oszacowania skali zjawiska na podstawie Wielkiej Brytanii**

Jak zostało powyżej wspomniane różnice w szacunkach brytyjskich i polskich dotyczących skali migracji długookresowej (powyżej roku) do Wielkiej Brytanii wynikają najprawdopodobniej z:

- niedoszacowań BAEL, które nie uwzględnia wyjazdów całego gospodarstwa domowego
- osób, które przed wyjazdem tworzyły jednoosobowe gospodarstwa domowe i mieszkały samodzielnie

Skala tej migracji jest niezwykle trudna do oszacowania. Tak, jak w poprzednich częściach tego opracowania spróbuję ją zilustrować na przykładzie brytyjskim. **Za ilustrację wyjazdów całych gospodarstw domowych z Polski posłuży mi liczba dzieci w Wielkiej Brytanii w wieku 0-14 urodzonych w Polsce, za ilustrację wyjazdów całych gospodarstw domowych z Polski oraz osób, które przed wyjazdem tworzyły jednoosobowe gospodarstwa domowe i mieszkały**

samodzielnie posłużą mi statystyki dotyczące urodzeń żywych w Wielkiej Brytanii według kraju pochodzenia matki.

Według Migration Statistics Quarterly Report (<http://www.statistics.gov.uk/pdfdir/mig1110.pdf>) w 2009 roku przebywało powyżej 1 roku 744 000 obywateli państw A-8, z czego Polacy stanowili 69% czyli 515 000. 12% z 744 000 czyli 89 280 stanowiły dzieci w wieku 0-14 urodzone w krajach A-8. Zakładając, że struktura obywateli państw A-8 rozkłada się równomiernie według grup wieku na terenie Wielkiej Brytanii w 2009 roku przebywało **61 603 dzieci urodzonych w Polsce**. To górna granica szacunku. Zakładając minimalne oszacowanie, to jest szacując, że tylko 55% wszystkich dzieci w wieku 0-14 lat pochodzi z Polski osiągniemy liczbę **49 104<sup>3</sup>**.

Statystyki dotyczące urodzeń żywych według kraju pochodzenia matki dla UK są rozproszone (<http://www.statistics.gov.uk/statbase/Product.asp?vlnk=6303>). W biuletynie *Births in England and Wales by parents' country of birth*, 2009 z 26 sierpnia 2010 znalazłam następujące dane:

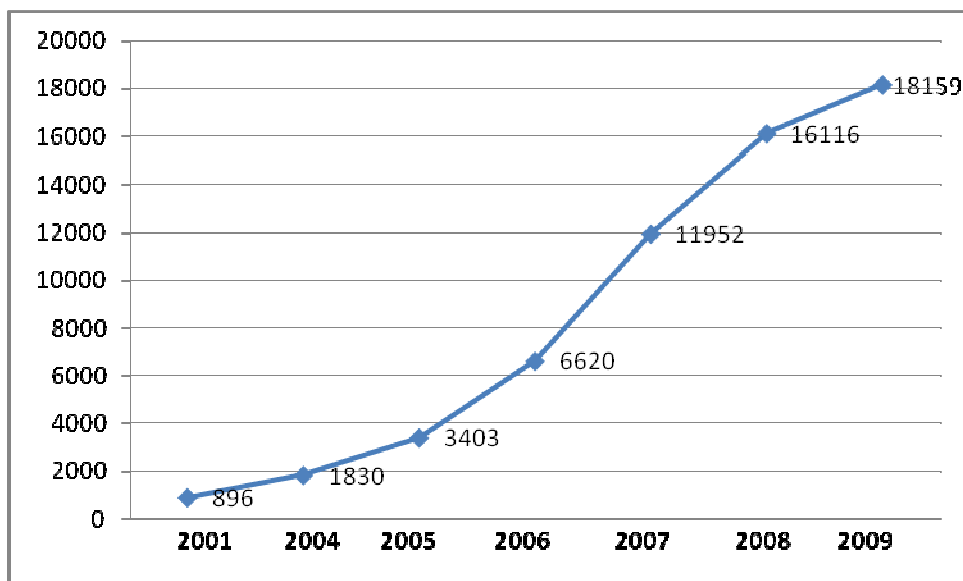
**Tabela 5: Urodzenia żywe według kraju pochodzenia matki 2001-1009, Anglia i Walia.**

Rok /kraj pochodzenia matki <b>Polska</b>	Liczba	Indeksy dynamiki zmian 2009-2004	
		2004 = 100	Rok poprzedni = 100
2001	896	-	-
2004	1830	1,0	-
2005	3403	1,85	1,85
2006	6620	3,61	1,95
2007	11952	6,53	1,81
2008	16116	8,80	1,35
2009	18159	9,92	1,13
Razem 2004-1009	<b>58065</b>		

Źródło: Obliczenia własne na podstawie: *Births in England and Wales by parents' country of birth*, 2009 z 26 sierpnia 2010.

<sup>3</sup> Według wszystkich dostępnych źródeł brytyjskich Polacy są dominującą grupą etniczną wśród obywateli A-8. Szacunki brytyjskie mówią, że stanowią oni właśnie 69%. Dolna granica na poziomie 55% przyjęta została przeze mnie ze względów zachowawczych jak absolutne minimum.

**Wykres 4: Urodzenia żywe przez matki z Polski 2001-2009, Anglia i Walia.**



Źródło *Births in England and Wales by parents' country of birth*, 2009 z 26 sierpnia 2010.

Dla porównania warto w tym miejscu zamieścić dynamikę zmian urodzeń żywych w Polsce w tym samym okresie czyli w latach 2004-2010 (tabela 6).

**Tabela 6 Urodzenia żywe (w tys.), Polska 2004-2009**

Urodzenia żywe	Liczba	Indeksy dynamiki zmian 2009-2004	
		2004 = 100	Rok poprzedni = 100
2004	356,1	1,0	-
2005	364,4	1,16	1,03
2006	374,2	1,02	1,02
2007	387,9	1,04	1,04
2008	414,5	1,16	1,07
2009	417,6	1,01	1,01

Źródło: Obliczenia własne na podstawie GUS, różne lata.

Porównanie dynamiki na poziomie zmian rocznych wskazuje, że urodzenia dzieci z matek z Polski w Wielkiej Brytanii charakteryzowały się dynamicznym, rosnącym wzrostem w okresie 2005-2006 (rzędu 85%-95%) oraz malejącym trendem wzrostowym pomiędzy rokiem 2007 i 2009 (rzędu 81% -13%) podczas gdy urodzenia w Polsce charakteryzowały się słabym, stałym wzrostem na poziomie od 1% do 7%.

Co niezwykle ciekawe Polki od 2006 roku mają jeden z najwyższych poziomów płodności wśród mniejszości etnicznych w Wielkiej Brytanii. W 2006 i 2007 roku liczba urodzeń żywych w Anglii i Walii przez matki z Polski plasowała się na miejscu trzecim (po matkach urodzonych w Pakistanie i Indiach), od 2008 roku plasuje się na miejscu drugim (zob. tabela 6). Warto zauważyć, że w 2005 roku matki z Polski plasowały się na 9-tym miejscu pod względem liczby urodzeń, przed 2005 rokiem liczba urodzeń z matek z Polski plasowała się na dalekich miejscach rankingu.

**Tabela 6. Urodzenia żywe według kraju urodzenia matki 2006-2009, (najważniejsze narodowości)**

Kraj urodzenia matki	2006	2007	2008	2009
Pakistan	17150	17648	18826	18394
<b>Polska</b>	<b>6620 (3)</b>	<b>11952 (3)</b>	<b>16101 (2)</b>	<b>18159 (2)</b>
Indie	11117	12012	12453	12499
Bangladesz	8799	8775	8629	8352

Źródło: *Births in England and Wales by parents' country of birth*, 2009 z 26 sierpnia 2010.

Dla Szkocji szacunki są następujące:

**Tabela 7. Urodzenia żywe według kraju urodzenia matki 2004-2009, Szkocja.**

Rok	Urodzenia żywe według kraju urodzenia matki: A-8	Urodzenia żywe (szacunki dla matek z Polski) (dolna granica przedziału 55%, górna 69%)
2004	844	462- 582
2005	996	547 - 687
2006	1326	729- 915
2007	2085	1146-1438
2008	2793	1536- 927
2009	3032	1667- 2092
Razem 2004-2009	11076	<b>6092 -7642</b>

Źródło: <http://www.statistics.gov.uk/statbase/Product.asp?vlnk=6303>.

Dla Irlandii Północnej jedyna informacja, którą znalazłam to dane za 2009 rok dla matek z A-8 na poziomie 951 dzieci. Przyjmując liczbę urodzeń z matek z Polski w przedziale : 55% (dolna granica) i 69% górna granica, liczba dzieci urodzonych przez matkę z Polski w 2009 roku w Irlandii Północnej mieściła się w przedziale pomiędzy **523 – 656**.



Podsumowując: liczba dzieci urodzonych w Zjednoczonym Królestwie, UK (Anglii i Walia, Szkocja i Irlandia Północna (dla Irlandii Północne dane za 2009 tylko) w latach 2004-2009 mieściła się w przedziale od: **64 680 do 66 363**.

Jednocześnie w 2009 roku na terenie UK przebywało od **49 104 do 61 603** dzieci w wieku 0-14 urodzonych w Polsce. Zakładając, że dzieci urodzone przez matki z Polski w UK w latach 2004-2009 nie wyemigrowały do innych krajów, populację dzieci 0-14 (urodzonych w UK bądź w Polsce) po 2004 roku szacować można w przedziale **113 784 – 127 966**.

W przededniu Spisów Powszechnych w Polsce i w Wielkiej Brytanii oszacowanie liczby Polaków, którzy rzeczywiście powinni być uznani jako rezydenci jednego z w/w krajów oraz innych krajów UE i świata stanowi wielkie wyzwanie. Jest to wyzwanie tym większe, że od szacunków tych uzależniona jest skala instrumentów stosowanych przez politykę fiskalną, polityki rynku pracy czy też polityki rodzinne. Skala rzeczywistego odpływu powinna zostać również uwzględniona w przyszłych scenariuszach rozwiązań emerytalnych. Jak dotąd długookresowy i osiedleńczy odpływ Polaków, którzy powinni być traktowani jako rezydenci państw obcych nie jest brany pod uwagę w prognozach dotyczących rozwoju społeczno-ekonomicznego Polski.

**LITERATURA:**

GUS, Raport finalny, w ramach Projektu Nr 12, Poprawa jakości i dostępności statystyki migracji zagranicznych, 2007.

Informacja o rozmiarach i kierunkach emigracji z Polski w latach 2004 – 2009, Warszawa, GUS, 2010.

Iglicka, K., 2010, Powroty Polaków po 2004 roku. W pętli pułapki migracji, Scholar, Warszawa.

Kostrzewa, Z., D. Szałtys, 2009, 'Wpływ emigracji na rozwój demograficzny Polski', w: *Migracje zagraniczne z polityka rodzinna*. Biuletyn RPO, Zeszyty Naukowe.

Mech, C., 2009, 'Kryzys urodzeń może zrujnować Polskę', Forum Autorów, *Polska*, 1-2 sierpnia.

<http://www.hse.gov.uk/statistics/sources.htm#lfs>

<http://www.statistics.gov.uk/statbase/Product.asp?vlnk=6303>

<http://www.statistics.gov.uk/pdfdir/bdths0510.pdf> Births in England and Wales by parents' country of birth, 2009 z 26 sierpnia 2010.

<http://www.statistics.gov.uk/pdfdir/mig1110.pdf>

[http://www.ukcisa.org.uk/about/statistics\\_he.php](http://www.ukcisa.org.uk/about/statistics_he.php)

<http://www.statistics.gov.uk/pdfdir/mig1110.pdf>

<http://www.statistics.gov.uk/CCI/article.asp?ID=2556> Understanding A8 migration to the UK since Accession, Emma Gillingham. *Office for National Statistics*, listopad 2010

<http://www.statistics.gov.uk/articles/nojournal/birthcountry.pdf>

### Centrum Stosunków Międzynarodowych

CSM jest fundacją - niezależnym, pozarządowym ośrodkiem analitycznym zajmującym się polską polityką zagraniczną i najważniejszymi problemami polityki międzynarodowej. CSM realizuje własne projekty badawcze, przygotowuje raporty i analizy oraz uczestniczy w międzynarodowych projektach we współpracy z podobnymi instytucjami w wielu krajach. Działalność CSM ma charakter badawczy i edukacyjny. Od momentu powstania Centrum w 1996 r., udało się zbudować wpływowe forum dla debaty nad polityką zagraniczną z udziałem polityków, dyplomatów, pracowników administracji publicznej, przedsiębiorców, dziennikarzy, studentów oraz przedstawicieli wielu innych organizacji pozarządowych.

Celem CSM jest:

- wzmocnienie polskiego środowiska zajmującego się polityką zagraniczną oraz pogłębienie wiedzy o polityce międzynarodowej w społeczeństwie polskim;
  - pogłębianie rozumienia celów polskiej polityki zagranicznej wśród elit politycznych, dyplomatycznych i dziennikarskich innych państw, jak również uświadamianie polskich liderów co do celów polityki zagranicznej innych państw;
  - wpływ na najważniejsze kierunki debaty o polityce międzynarodowej w Polsce i za granicą.
- Założycielem i prezesem Centrum Stosunków Międzynarodowych jest Janusz Reiter.



CENTRUM STOSUNKÓW MIĘDZYNARODOWYCH  
CENTER FOR INTERNATIONAL RELATIONS

ul. Emilii Plater 25  
00-688 WARSZAWA  
tel.: (+48 22) 646 52 67, 646 52 68  
fax: (+48 22) 646 52 58  
e-mail: [info@csm.org.pl](mailto:info@csm.org.pl)  
[www.csm.org.pl](http://www.csm.org.pl)